

# Manuale di istruzioni

## Roditrice

63027



Immagine a scopo rappresentativo, può variare a seconda del modello

Prima di mettere in funzione il dispositivo, leggere e seguire le istruzioni per l'uso e le indicazioni di sicurezza.

Con riserva di modifiche tecniche!

Come conseguenza del costante sviluppo del prodotto, illustrazioni, passaggi funzionali e dati tecnici possono essere soggetti a leggere variazioni.

Aggiornamento della documentazione

Se ha suggerimenti o imprecisioni da segnalare, non esiti a contattarci.



Le informazioni contenute in questo documento sono soggette a modifiche senza preavviso. Nessuna parte di questo documento può essere copiata o riprodotta in qualunque forma senza previo consenso scritto di WilTec Wildanger Technik GmbH. Tutti i diritti riservati.

WilTec Wildanger Technik GmbH non si assume alcuna responsabilità per eventuali errori presenti in questo manuale di istruzioni o negli schemi di collegamento.

Sebbene WilTec Wildanger Technik GmbH abbia perseguito ogni sforzo per rendere questo manuale utente completo, corretto e aggiornato, non si esclude la presenza di errori.

Se ha proposte di miglioramento o errori da segnalare, non esiti a contattarci.

Scrivici un'e-mail all'indirizzo:

[service@wiltec.info](mailto:service@wiltec.info)

o utilizzi il nostro modulo di contatto:

<https://www.wiltec.de/contacts/>

La versione aggiornata di queste istruzioni è disponibile in più lingue nel nostro shop online, al link:

<https://www.wiltec.de/docsearch>

Il nostro indirizzo postale è:

WilTec Wildanger Technik GmbH  
Königsbenden 12  
52249 Eschweiler (Germania)

Se desidera spedire indietro un articolo per la sua sostituzione, riparazione o altro, vi preghiamo di utilizzare il seguente indirizzo. Attenzione! Per poter garantire una gestione efficiente del reclamo o del reso, contatti il nostro servizio di assistenza prima di effettuare la spedizione.

Reparto resi  
WilTec Wildanger Technik GmbH  
Königsbenden 28  
52249 Eschweiler (Germania)

E-mail: **service@wiltec.info**  
Tel: +49 2403 55592-0  
Fax: +49 2403 55592-15

## Introduzione

Grazie per aver scelto di acquistare questo prodotto di qualità. Per ridurre al minimo il rischio di lesioni, prendere sempre alcune precauzioni di sicurezza basilari durante l'utilizzo del prodotto. Vi preghiamo pertanto di leggere attentamente il presente manuale di istruzioni e di assicurarvi di averne compreso il contenuto.

Conservare con cura il presente manuale.

## Simboli di avvertimento e relativo significato

|                                |  |
|--------------------------------|--|
|                                | Segnale che indica un pericolo per la sicurezza. Ha lo scopo di attirare l'attenzione su un possibile rischio di lesioni. Rispettare quindi tutte le istruzioni di sicurezza che seguono questo cartello. Questo vi aiuterà ad evitare possibili lesioni o addirittura la morte. |
| <b>Pericolo!</b>               | Questo simbolo indica una situazione pericolosa che, se non evitata, può causare lesioni gravi o morte.  |
| <b>Attenzione!</b>             | Questo simbolo indica una situazione pericolosa che, se non evitata, può causare morte o lesioni gravi.  |
| <b>Attenzione!</b>             | Questo simbolo indica una situazione pericolosa che, se non evitata, potrebbe causare lesioni lievi o moderate.  |
| <b>Importante! Attenzione!</b> | Questo simbolo non è associato a un rischio di lesioni.  |

## Indicazioni di sicurezza importanti

Le seguenti indicazioni di sicurezza si riferiscono a pericoli di incendio, scosse elettriche o lesioni. Quando si usano attrezzi, si devono sempre prendere delle precauzioni di base, incluse, ma non solo, le seguenti. Per evitare rischi di incendio, scosse elettriche o lesioni, leggere attentamente questo manuale prima di utilizzare l'attrezzo.

### *Sicurezza sull'area di lavoro*

- Mantenere l'area di lavoro pulita e ben illuminata. Banchi di lavoro disordinati e aree di lavoro non adeguatamente illuminate aumentano il rischio di scosse elettriche, incendi e lesioni.
- Non utilizzare lo strumento in aree esplosive, ad es. vicino a liquidi, gas o polveri infiammabili. L'uso dell'utensile può produrre scintille che possono infiammare queste sostanze.
- Tenere a distanza le persone non coinvolte, come ad es. bambini o astanti, quando si utilizza l'attrezzo. Le distrazioni possono far perdere il controllo dello strumento.

### *Sicurezza personale*

- Rimanere vigili. Rivolgere tutta l'attenzione sul proprio lavoro agendo sempre con buon senso. Non utilizzare lo strumento quando si è stanchi o sotto l'effetto di alcool, droghe o medicinali. Un momento di disattenzione durante l'utilizzo dell'apparecchio aumenta il rischio di incidenti e di lesioni.
- Usare un abbigliamento adeguato. Evitare di indossare indumenti troppo larghi o gioielli. Legare o coprire i capelli lunghi. Non avvicinare capelli lunghi, parti di vestiti o guanti alle parti in movimento, dove potrebbero impigliarsi, aumentando il rischio di lesioni.
- Evitare l'avvio accidentale dell'unità. Assicurarsi che l'interruttore sia in posizione "Off" prima di collegare l'alimentazione dell'aria. Non tenere il dito sull'interruttore del dispositivo quando lo si trasporta e non collegarlo all'alimentazione se l'interruttore è su "On".
- Rimuovere tutte le chiavi prima di mettere in funzione lo strumento. Una chiave ancora attaccata a una parte rotante dell'unità aumenta il rischio di lesioni.



- Non sporgersi troppo in avanti. Assumere sempre una posizione stabile e mantenere l'equilibrio. L'equilibrio e una posizione stabile permettono un controllo migliore dello strumento in caso di situazioni impreviste.
- Quando si lavora con il dispositivo, indossare sempre l'attrezzatura di sicurezza appropriata che include, ma non si limita a, una maschera antipolvere, scarpe antinfortunistiche antiscivolo, guanti da lavoro spessi e un casco.
- Proteggere gli occhi. Durante il lavoro indossare occhiali di sicurezza certificati.
- Durante l'utilizzo dello strumento indossare sempre una protezione per l'udito. L'esposizione al rumore per un lungo periodo di tempo può danneggiare l'udito.



#### *Sicurezza durante l'uso e la manutenzione del dispositivo*

- Fissare e sostenere il pezzo con morsetti o altri ausili sicuri. Se il pezzo viene tenuto a mano o premuto contro il corpo, si potrebbe perdere il controllo su di esso.
- Non superare lo spessore massimo del materiale di 1,29 mm quando si lavora la lamiera con l'attrezzo.
- Non usare lo strumento con forza eccessiva. Utilizzare lo strumento giusto per ogni lavoro. Il lavoro si svolge in modo più veloce e sicuro se un attrezzo progettato per quello scopo è usato ad una velocità appropriata.
- Non usare l'attrezzo se non può essere acceso o spento tramite l'interruttore. Un attrezzo che non può essere azionato con l'interruttore è pericoloso e deve essere riparato prima di poterlo utilizzare nuovamente.
- Scollegare il dispositivo dall'alimentazione dell'aria prima di eseguire le regolazioni, sostituire parti o riporre l'attrezzo. Questa misura di sicurezza preventiva riduce il rischio di accensioni accidentali. Spegnere l'alimentazione dell'aria, scollegare, rilasciare attentamente l'aria compressa rimanente, rilasciare il grilletto e/o portare l'interruttore in posizione "Off" prima di lasciare l'area di lavoro.
- Conservare l'attrezzo in un luogo asciutto quando non è in uso e tenerlo sempre fuori dalla portata dei bambini e di altre persone inesperte. Un attrezzo nelle mani di persone inesperte rappresenta un pericolo.
- Prestare attenzione durante la manutenzione dello strumento. Mantenere gli strumenti da taglio affilati e puliti. Un utensile curato in modo corretto con superfici di taglio affilate non si blocca facilmente ed è più facile da controllare.
- Prima dell'uso controllare che non vi siano parti mobili disallineate, bloccate, usurate o danneggiate o altre condizioni che potrebbero influire sul regolare funzionamento dello strumento. Un attrezzo danneggiato deve essere sottoposto a manutenzione e riparato prima di essere nuovamente utilizzato. Molti incidenti sono causati da una cattiva manutenzione degli strumenti. Un attrezzo danneggiato rappresenta un pericolo.
- Utilizzare solo gli accessori approvati dal produttore per il modello di utensile specifico. L'uso di accessori non certificati aumenta il rischio di lesioni.

#### *Sicurezza durante la manutenzione*

- La manutenzione deve essere eseguita solo da personale qualificato.
- Per la manutenzione utilizzare solo ricambi originali identici e approvati.
- Usare esclusivamente lubrificanti forniti con l'apparecchio o indicati dal produttore.

#### *Sicurezza dell'alimentazione ad aria*

- Non collegare mai l'attrezzo a una fonte d'aria che può generare una pressione superiore a 13,79 bar (200 psi). Una pressione maggiore applicata all'utensile può provocarne lo scoppio o la rottura o causare un comportamento anomalo, con conseguenti lesioni gravi. Usare solo aria compressa pulita, asciutta e regolata alla pressione specificata sull'utensile. Prima dell'uso controllare sempre che la fonte d'aria sia impostata sulla pressione o sulla gamma di pressione dell'aria corretta.







- Non usare mai ossigeno, anidride carbonica, qualsiasi altro gas infiammabile o gas in bombola come fonte di aria compressa per questo strumento. Tali gas possono causare esplosioni e gravi lesioni personali.



**Conservare il presente manuale.**

### Simboli, unità e indicazioni speciali di sicurezza

| Simbolo   | Significato   |
|---|---|
| <b>psi</b>  | Pressione in libbre per metro quadrato  |
| <b>bar</b>  | Pressione in bar  |
| colpi/ <sub>min</sub>   | Colpi al minuto   |
| ft <sup>3</sup> / <sub>m</sub>  | Portata in piedi cubi al minuto   |
| ℓ/ <sub>min</sub>   | Portata in litri al minuto  |
|    | Avvertenza sui pericoli per gli occhi – Indossare occhiali di sicurezza certificati!                          |
|    | Avvertenza sui pericoli per l'udito – Indossare una protezione per l'udito!                                   |
|   | Avvertenza sui pericoli per le vie respiratorie – Indossare un respiratore/maschera anti-polvere certificati! |
|  | Avvertenza sui pericoli di esplosione   |

### Indicazioni di sicurezza speciali

- Le avvertenze e le indicazioni di sicurezza menzionate in questo manuale non possono coprire tutte le circostanze e le situazioni che possono verificarsi. L'utente deve essere consapevole che quando si usa l'attrezzo il buon senso e la cautela sono essenziali.
- **Attenzione:** le polveri generate da alcune operazioni di molatura, segatura, affilatura, foratura o simili contengono componenti chimici noti per causare cancro, difetti alla nascita o altri danni riproduttivi. Tra questi rientrano ad es.:
  - piombo dalle vernici a base di piombo,
  - silicio cristallino da mattoni, cemento o altri materiali da muratura,
  - arsenico e cromo da legname trattato chimicamente.
 Il pericolo dipende dalla frequenza e dalla durata con cui si eseguono tali lavori. Per ridurre l'esposizione e i rischi associati, lavorare sempre in aree ben ventilate e indossare dispositivi di protezione certificati, come un respiratore progettato per filtrare le particelle minuscole.
- **Attenzione:** Le parti in ottone di questo strumento contengono piombo, che può causare difetti congeniti e altri danni riproduttivi.
- Seguire sempre anche le istruzioni contenute nel manuale operativo del dispositivo ad aria compressa utilizzato con l'utensile.
- Attivare una valvola di intercettazione nella linea permette di regolare immediatamente la fornitura d'aria in caso di emergenza, anche se il tubo dell'aria compressa dovesse rompersi o scoppiare.
- Tenere sempre lo strumento con entrambe le mani quando lo si usa. Se il pezzo viene tenuto con una mano, si potrebbe perdere il controllo su di esso.
- Posare lo strumento solo quando si è fermato completamente. Le parti rotanti possono impigliarsi al pavimento, facendo perdere il controllo dello strumento.



### Precauzioni per la protezione dalle vibrazioni

Il dispositivo vibra durante l'utilizzo. Se si è esposti a queste vibrazioni spesso o per lunghi periodi di tempo, si possono verificare danni fisici temporanei o permanenti, specialmente alle mani, alle braccia e alle spalle. Per ridurre i danni causati dalle vibrazioni, osservare quanto segue:

- Prima di un'esposizione regolare o prolungata alle vibrazioni, l'utente dovrebbe essere esaminato da un medico e anche in seguito dovrebbe sottoporsi regolarmente a esami. Questo fa sì che non sorgano problemi di salute legati all'uso dello strumento o che non si aggravino problemi esistenti. Le donne incinte o le persone affette da diabete, sindrome di Raynaud, danni al sistema nervoso o problemi circolatori dopo una ferita alla mano non dovrebbero usare questo strumento. Se si verificano sintomi legati alle vibrazioni (formicolio, intorpidimento, dita bianche o blu), consultare un medico il prima possibile.
- Non fumare durante l'utilizzo dello strumento. La nicotina riduce l'apporto di sangue alle mani e alle dita e aumenta il rischio di lesioni legate alle vibrazioni.
- Indossare guanti adatti ad inibire le vibrazioni.
- Se possibile, utilizzare lo strumento alla velocità più bassa possibile.
- Programmare delle fasi di riposo e assicurarsi di non essere esposti a vibrazioni durante queste.
- Tenere lo strumento senza stringere, ma mantenerne il controllo in ogni momento. Lasciare che lo strumento faccia il lavoro.
- Per ridurre le vibrazioni, eseguire la manutenzione dell'utensile come descritto nelle istruzioni. Interrompere immediatamente l'utilizzo dello strumento se si presentano vibrazioni insolite.

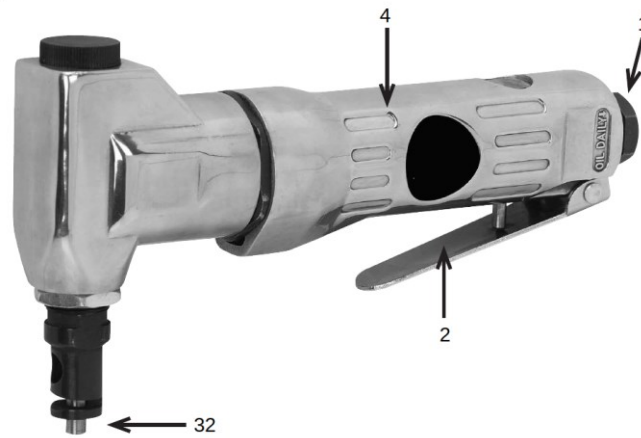
### Denominazione del funzionamento

#### Dati tecnici

|  |   |
|--|---|
| <b>Pressione max dell'aria (bar)</b>                 | 6,21 (90 psi)                           |
| <b>Diametro esterno dell'ingresso dell'aria (mm)</b> | 13,62 (1/4")                            |
| <b>Frequenza max dei colpi (colpi/min)*</b>          | 3,180                                   |
| <b>Consumo d'aria (l/min)</b>                        | 169,9 (6 ft <sup>3</sup> /m) a 6,21 bar |
| <b>Spessore max della lamiera (mm)</b>               | 1,29                                    |
| <b>Diametro interno raccomandato del tubo (mm)</b>   | 15 (3/8")                               |

\* Frequenza max di colpi alla pressione max dell'aria. Una pressione dell'aria più alta è pericolosa e può far sì che l'utensile superi il numero massimo di colpi consentito.

## Componenti principali e interruttori di funzionamento



| Nº | Denominazione      | Nº | Denominazione |
|----|--------------------|----|---------------|
| 1  | Ingresso dell'aria | 4  | Alloggiamento |
| 2  | Grilletto          | 32 | Matrice       |

## Impostazione iniziale e montaggio

**!** Leggere prima tutta la sezione “Indicazioni di sicurezza importanti”, incluso il testo sotto i sottotitoli. Solo dopo è possibile utilizzare questo strumento.

### Avvertenze!

- Per ulteriori informazioni sulle parti menzionate nelle pagine seguenti, fare riferimento alla vista esplosa alla fine di questo manuale.
- In alcuni casi, l'ingresso dell'aria ha un coperchio di protezione che la protegge durante il trasporto. Rimuoverlo prima di effettuare la regolazione dello strumento.

### Fornitura d'aria

#### **!** Attenzione!




Per prevenire lesioni gravi causate da esplosioni, usare solo aria compressa pulita, asciutta e regolata appositamente per il funzionamento di questo strumento. Non usare mai ossigeno, anidride carbonica, gas infiammabili o altri gas in bombola come fonte di alimentazione per questo strumento.

1. Per un funzionamento più regolare possibile dell'utensile, installare nella linea un filtro, un regolatore di pressione con manometro, un lubrificatore, una valvola di chiusura e un giunto rapido. **Una valvola di chiusura installata nella linea di pressione rappresenta un importante dispositivo di sicurezza perché controlla l'alimentazione dell'aria anche in caso di tubo dell'aria rotto. La valvola di chiusura dovrebbe essere una valvola a sfera, perché può essere chiusa rapidamente.**

**Importante:** se non si usa un sistema di lubrificazione automatico, aggiungere alcune gocce di olio per utensili pneumatici alla connessione della linea dell'aria prima del funzionamento. Aggiungere qualche altra goccia dopo ogni ora di funzionamento continuo.

2. Collegare un tubo dell'aria all'uscita dell'aria del compressore. Collegare il tubo dell'aria all'uscita dell'aria dello strumento. Altri accessori, come una spina di accoppiamento e un giunto rapido, rendono il funzionamento più efficiente, ma non sono essenziali.




 **ATTENZIONE! PER PREVENIRE LESIONI GRAVI CAUSATE DA UN AVVIAMENTO ACCIDENTALE: non installare un giunto rapido femmina sullo strumento.** Un tale giunto ha una valvola dell'aria che può far sì che lo strumento pneumatico mantenga la pressione, il che può causare un avviamento accidentale anche dopo l'interruzione dell'alimentazione dell'aria.

**Importante:** il flusso d'aria e le prestazioni dell'utensile che ne dipendono possono essere compromessi dall'utilizzo di accessori troppo piccoli. Il tubo dell'aria deve essere abbastanza lungo da raggiungere l'area di lavoro e non limitare i movimenti durante il lavoro.

3. Girare il grilletto dell'utensile o portarlo in posizione "Off". Una descrizione degli interruttori è presente nella sezione "Funzionamento".
4. Chiudere la valvola di chiusura installata nella linea tra il compressore e lo strumento.
5. Accendere il compressore d'aria secondo le istruzioni del produttore e attendere che aumenti la pressione e che si spenga.
6. Impostare il regolatore di potenza del compressore in modo che l'uscita dell'aria sia sufficiente a far funzionare correttamente l'attrezzo. Tuttavia la potenza non deve mai superare la pressione massima dell'aria dell'utensile. Regolare la pressione gradualmente, osservando il manometro di uscita dell'aria per impostare la gamma di pressione corretta.
7. Controllare che le connessioni dell'aria non presentino perdite. Riparare eventuali perdite.
8. Quando non si ha più bisogno dello strumento, spegnere e scollegare l'alimentazione dell'aria dall'attrezzo, eliminare con cautela l'eventuale pressione residua dell'aria e rilasciare il grilletto e/o portare l'interruttore in posizione "off" per evitare un avvio accidentale.

**Importante:** dopo aver scollegato l'attrezzo dall'alimentazione dell'aria, non dovrebbe esserci alcuna pressione residua. Tuttavia, per ragioni di sicurezza, verificarlo azionando di nuovo con attenzione il grilletto dopo aver scollegato l'alimentazione dell'aria e accertare che non vi sia una pressione residua dell'aria.

## Messa in funzione

 Leggere prima tutta la sezione "Indicazioni di sicurezza importanti", incluso il testo sotto i sottotitoli. Solo dopo è possibile utilizzare questo strumento. Osservare attentamente lo strumento prima dell'uso; verificare che non vi siano parti danneggiate, allentate o mancanti. Se si riscontrano dei problemi, far riparare lo strumento prima di utilizzarlo nuovamente.

*Impostazione del pezzo da lavorare e dell'area di lavoro*

 **Attenzione!**

**Per evitare lesioni gravi, non effettuare in nessun caso regolazioni non autorizzate non spiegate in questo manuale. Una regolazione impropria può causare il malfunzionamento dell'attrezzo e quindi essere molto pericolosa.**

1. Lavorare sempre in un'area pulita e ben illuminata. L'area di lavoro non deve essere accessibile a bambini o animali domestici. In questo modo si evitano distrazioni e incidenti da esse derivanti.
2. Dirigere il tubo dell'aria verso l'area di lavoro in modo sicuro. Non deve danneggiarsi lungo il percorso né essere di inciampo. Il tubo dell'aria deve essere abbastanza lungo da raggiungere l'area di lavoro e non limitare i movimenti durante il lavoro.
3. Fissare il pezzo da lavorare con una morsa o dei morsetti (non inclusi) in modo che non si muova mentre lo si lavora.
4. Assicurarci che non ci siano oggetti pericolosi (condutture pubbliche o oggetti estranei) nelle vicinanze, in modo che non sorgano pericoli mentre si lavora.

## Istruzioni generali di funzionamento

1. Se non si usa un sistema di lubrificazione automatico, aggiungere alcune gocce di olio per utensili pneumatici alla connessione della linea dell'aria prima del funzionamento. Aggiungere qualche altra goccia dopo ogni ora di funzionamento continuo.





2. Assicurarsi che la lamiera da lavorare non superi lo spessore massimo che la roditrice può gestire:
  - 1,29 mm ( $\frac{1}{16}$ " ) per lamiere di acciaio,
  - 1,98 mm ( $\frac{5}{64}$ " ) per lamiere di alluminio.
3. Segnare la linea o la forma da ritagliare sulla lamiera.
4. Tenere la roditrice saldamente in mano e premere il grilletto **(2)** per iniziare a tagliare.
5. Esercitare una leggera pressione quando si muove la roditrice sulla lamiera. Se la roditrice si blocca durante il taglio, rilasciare il grilletto per spegnere l'utensile. Estrarre poi il dispositivo di circa un centimetro e riprendere a tagliare.
6. Se dovesse essere necessaria una forza maggiore per il lavoro, assicurarsi che l'attrezzo riceva un flusso d'aria sufficiente e senza ostacoli ( $\frac{1}{2}$  min) e aumentare la pressione del regolatore (bar) fino alla pressione massima per questo attrezzo.  
**ATTENZIONE! PER PREVENIRE GLI INFORTUNI CAUSATI DA GUASTI DELL'UTENSILE O DEI SUOI ACCESSORI:** non superare mai la pressione massima dell'aria dell'utensile. Se con la massima pressione e un flusso d'aria adeguato l'utensile non ha ancora abbastanza potenza, potrebbe essere necessario uno strumento più grande.
7. Per evitare incidenti, dopo l'utilizzo spegnere e scollegare l'alimentazione dell'aria dall'attrezzo, eliminare con cautela l'eventuale pressione residua dell'aria e rilasciare il grilletto e/o portare l'interruttore in posizione "Off". Pulire le superfici esterne dell'utensile con un panno pulito e asciutto e applicare uno strato sottile di olio per attrezzi. Riporre l'attrezzo in casa fuori dalla portata dei bambini.

### Manutenzione da parte dell'utente



I lavori di manutenzione non espressamente indicati in questo manuale devono essere eseguiti esclusivamente da un tecnico qualificato.



#### **Attenzione!**

**PER PREVENIRE LESIONI GRAVI CAUSATE DA UN AVVIAMENTO ACCIDENTALE:** prima di eseguire controlli, manutenzione o pulizia, spegnere e scollegare l'alimentazione dell'aria dall'attrezzo, eliminare con cautela l'eventuale pressione residua dell'aria e rilasciare il grilletto e/o portare l'interruttore in posizione "Off".

**PER PREVENIRE LESIONI GRAVI CAUSATE DA UN GUASTO DELLO STRUMENTO:** non mettere in funzione dispositivi danneggiati. Se si verificano rumori o vibrazioni insolite o se l'aria fuoriesce da punti sbagliati, far correggere il problema prima di continuare ad usarlo.

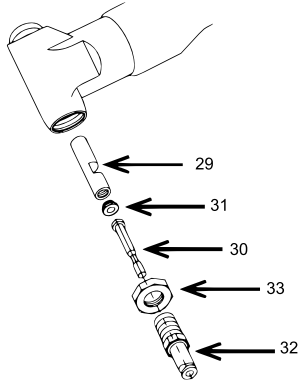


**PER PREVENIRE LESIONI GRAVI CAUSATE DA ESPLOSIONE:** lubrificare il dispositivo solo con i lubrificanti specificati. Lubrificare l'ingresso dell'aria solo con olio per utensili pneumatici. Lubrificare il meccanismo interno solo con grasso al litio bianco. Altri lubrificanti possono danneggiare il meccanismo ed essere altamente infiammabili, causando un'esplosione.

### *Pulizia, manutenzione, lubrificazione*

**Importante:** le procedure qui descritte sono in aggiunta ai controlli e alla manutenzione regolari indicati per il funzionamento regolare dell'utensile pneumatico.

1. **Ogni giorno – Manutenzione dell'alimentazione dell'aria**  
Eseguire la manutenzione dell'alimentazione dell'aria ogni giorno secondo le istruzioni del produttore. Controllare il livello dell'olio del lubrificatore e aggiungere il lubrificante se necessario. Svuotare regolarmente il filtro dell'umidità. La manutenzione ordinaria dell'alimentazione dell'aria consentirà all'utensile di funzionare in modo più sicuro e di ridurre l'usura.
2. Controllare periodicamente lo stato della lama di taglio **(30)**. Sostituirla se è spuntata o danneggiata. Eseguire la sostituzione come di seguito indicato:



| No | Denominazione  |
|----|----------------|
| 29 | Asta di spinta |
| 30 | Lama di taglio |
| 31 | Vite           |
| 32 | Matrice        |
| 33 | Dado           |

- a) Svitare e rimuovere matrice **(32)**, dado **(33)** e vite **(31)**.
  - b) Estrarre la lama di taglio dall'asta di spinta **(29)**.
  - c) Inserire la nuova lama di taglio, assicurandosi che la punta del lato tagliente si inserisca perfettamente nell'asta di spinta.
  - d) Eseguire al contrario i passaggi precedenti per riassemblare la roditrice.
3. **Quattro volte l'anno (trimestralmente) – Smontare, pulire e controllare l'utensile**  
Far pulire, controllare e lubrificare il meccanismo interno da un tecnico qualificato. Se le lame devono essere sostituite, sostituirle completamente.

### Risoluzione dei problemi

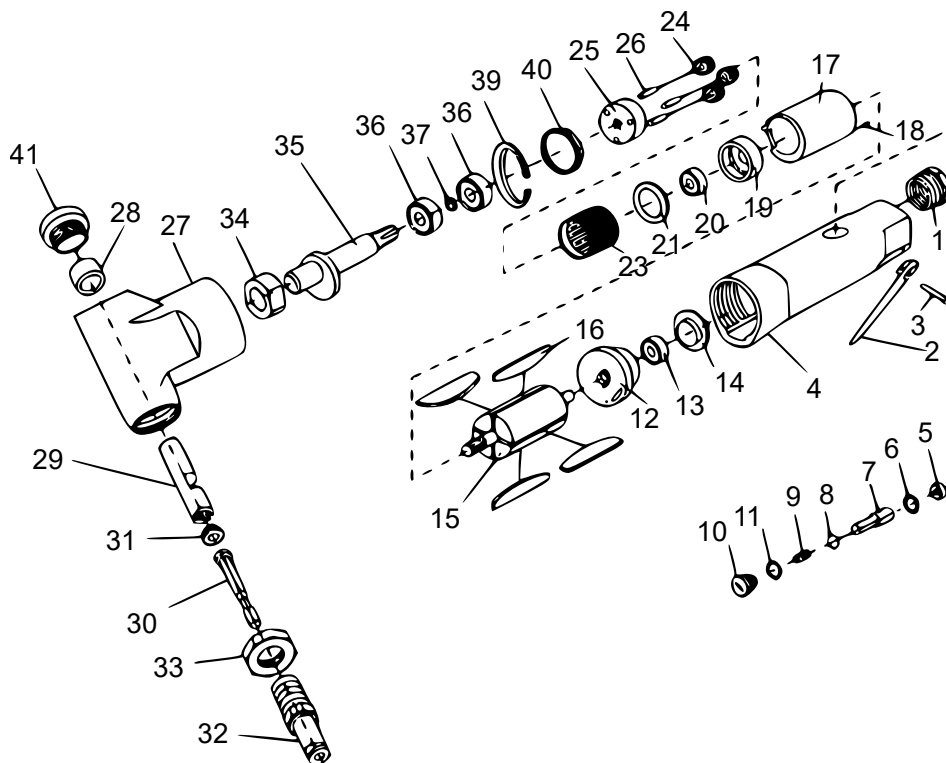
| Problema                                     | Possibile causa   | Soluzione suggerita  |
|--|---|--|
| Calo della potenza                           | Pressione e/o flusso dell'aria insufficiente              | Controllare che non vi siano collegamenti allentanti e assicurarsi che l'alimentazione dell'aria diriga un flusso d'aria sufficiente ( $\frac{1}{2}$ min) e con la pressione richiesta (bar) all'ingresso dell'aria dell'utensile. <b>Non superare la pressione massima!</b> |
|  | Grilletto bloccato  | Pulire intorno al grilletto in modo che possa muoversi liberamente.  |
|  | Lubrificazione impropria o insufficiente                  | Lubrificare con olio per utensili pneumatici secondo le istruzioni.  |
|  | Protezione dell'ingresso dell'aria intasata (se presente) | Rimuovere le ostruzioni dalla protezione dell'ingresso dell'aria.  |
|  | Perdita d'aria dall'alloggiamento allentato               | Controllare che l'alloggiamento sia correttamente assemblato e a tenuta d'aria.  |
|  | Meccanismo sporco   | Far pulire e lubrificare da un tecnico qualificato; installare il filtro nella linea dell'aria (ved. sopra).   |
|  | Ali usurate o danneggiate                                 | Sostituire completamente le ali.   |
| L'alloggiamento diventa caldo durante l'uso. | Lubrificazione impropria o insufficiente                  | Lubrificare con olio per utensili pneumatici secondo le istruzioni.  |
|  | Componenti usurate  | Far controllare ed eventualmente sostituire le parti da un tecnico qualificato.  |

|  |                                       |   |
|--|---------------------------------------|---|
| Perdita d'aria significativa (una piccola perdita d'aria è normale, in particolare con gli strumenti più vecchi) | Parti dell'alloggiamento disallineate | Controllare l'alloggiamento per verificare l'eventuale disallineamento delle parti e la presenza di spazi vuoti irregolari. In caso di inceppamento, smontare l'alloggiamento e sostituire le parti danneggiate prima di un ulteriore utilizzo. |
|  | Alloggiamento allentato               | Stringere le componenti dell'alloggiamento; se ciò non è possibile, le componenti all'interno potrebbero essere disallineate.   |
|  | Valvola o alloggiamento danneggiati   | Sostituire le parti danneggiate.  |
|  | Valvola sporca, usurata o danneggiata | Pulire o sostituire il gruppo valvola.  |



**Seguire tutte le precauzioni di sicurezza durante il controllo o la manutenzione dell'utente. Scollegare lo strumento dall'alimentazione dell'aria.**

**Disegno esploso e lista dei componenti**



| Nº | Denominazione                 | Nº | Denominazione                |
|----|-------------------------------|----|------------------------------|
| 1  | Boccola di ingresso dell'aria | 21 | Rondella                     |
| 2  | Leva del grilletto            | 23 | Alloggiamento del cambio     |
| 3  | Perno dell'impugnatura        | 24 | Girante                      |
| 4  | Manicotto dell'impugnatura    | 25 | Perno dell'albero posteriore |
| 5  | Supporto per anello O-ring    | 26 | Perno della girante          |
| 6  | Anello O-ring                 | 27 | Testa della roditrice        |



|           |                               |           |                             |
|-----------|-------------------------------|-----------|-----------------------------|
| <b>7</b>  | Perno della valvola           | <b>28</b> | Boccola dell'asta di spinta |
| <b>8</b>  | Sfera della valvola           | <b>29</b> | Asta di spinta              |
| <b>9</b>  | Molla                         | <b>30</b> | Lama di taglio              |
| <b>10</b> | Tappi                         | <b>31</b> | Vite                        |
| <b>11</b> | Anello O-ring                 | <b>32</b> | Matrice                     |
| <b>12</b> | Piastra terminale posteriore  | <b>33</b> | Dado                        |
| <b>13</b> | Cuscinetto                    | <b>34</b> | Boccola del cambio          |
| <b>14</b> | Fermo della piastra terminale | <b>35</b> | Gambo                       |
| <b>15</b> | Rotore                        | <b>36</b> | Cuscinetto                  |
| <b>16</b> | Aletta                        | <b>37</b> | Rondella                    |
| <b>17</b> | Cilindro                      | <b>39</b> | Rondella elastica           |
| <b>18</b> | Perno                         | <b>40</b> | Dado                        |
| <b>19</b> | Piastra terminale anteriore   | <b>41</b> | Tappo                       |
| <b>20</b> | Cuscinetto                    |           |                             |

## Istruzioni per lo smaltimento

La direttiva europea sullo smaltimento di apparecchiature elettriche (RAEE, 2012/19/EU) è stata recepita dalla legge "ElektroG".

Tutti i dispositivi elettrici WilTec interessati dalla RAEE sono contrassegnati dal simbolo di una pattumiera barrata. Questo simbolo indica che il dispositivo non deve essere smaltito con i rifiuti domestici.

WilTec Wildanger Technik GmbH è iscritta al registro tedesco EAR con il numero di registrazione RAEE DE45283704.

Smaltimento di apparecchiature elettriche ed elettroniche usate (da applicare nei paesi dell'Unione Europea e in altri paesi europei con un sistema di raccolta separato per questo tipo di rifiuti).

Il simbolo sul dispositivo o sulla sua confezione indica che questo prodotto non deve essere trattato come un normale rifiuto domestico, ma deve essere consegnato in un punto di raccolta per il riciclaggio di apparecchiature elettriche ed elettroniche.

Aiutando a smaltire correttamente questo prodotto, contribuisce a proteggere l'ambiente e la salute di chi vi circonda. Uno smaltimento scorretto rappresenta un pericolo per l'ambiente e per la salute.



Il riciclaggio dei materiali aiuta a ridurre il consumo di materie prime.

Per ulteriori informazioni sul riciclaggio di questo prodotto, contattare le autorità locali, il servizio di smaltimento dei rifiuti urbani o il negozio in cui è stato acquistato il prodotto.

Indirizzo:  
WilTec Wildanger Technik GmbH  
Königsbenden 12 / 28  
52249 Eschweiler (Germania)

## Avvertenza importante

La riproduzione e l'uso ai fini commerciali di una parte o di tutto il manuale sono consentiti solo previa autorizzazione scritta di WilTec Wildanger Technik GmbH.