

# Gebruikershandleiding

## Elektrische knabbelschaar

63027



Afgebeeld product kan per model enigszins afwijken

Vóór ingebruikname de handleiding en veiligheidsvoorschriften lezen en toepassen!

Onder voorbehoud van technische aanpassingen!

Vanwege constante technische ontwikkelingen kunnen afbeeldingen, het stappenplan en technische gegevens enigszins afwijken.

Bijwerken van de documentatie

Indien u fouten of onregelmatigheden heeft opgemerkt of tips ter verbetering van dit document heeft, vernemen wij dit graag van u.



De informatie in dit document kan te allen tijde zonder aankondiging vooraf gewijzigd worden. Het is niet toegestaan dit document zonder schriftelijke toestemming vooraf te kopiëren of op welke manier dan ook (deels) te vermenigvuldigen. Alle rechten zijn voorbehouden.

WilTec Wildanger Technik GmbH is niet aansprakelijk voor eventuele fouten in deze gebruiksaanwijzing of de daaraan aangesloten overzichten en schema's.

Hoewel WilTec Wildanger Technik GmbH met de grootst mogelijke zorg deze gebruikershandleiding heeft samengesteld, zodat deze volledig, foutloos en actueel is, kunnen fouten niet uitgesloten worden. Heeft u een fout in deze handleiding ontdekt of wilt u ons een tip ter verbetering meedelen, dan verneemen wij deze graag van u.

U kunt een e-mail sturen aan het onderstaand e-mailadres:

[service@wiltec.info](mailto:service@wiltec.info)

of gebruik het contactformulier op onze website:

<https://www.wiltec.de/contacts/>

De actuele versie van deze handleiding is in meerdere talen te vinden in onze webshop:

<https://www.wiltec.de/docsearch>

Ons postadres is:

WilTec Wildanger Technik GmbH  
Königsbenden 12  
52249 Eschweiler (Duitsland)

Indien u een product wilt terugsturen ter reclamatie, reparatie, ruiling of om welke reden dan ook, verzoeken wij u het onderstaand adres te gebruiken. Attentie! Om een snelle afhandeling van uw retourzending of ruiling te kunnen verwezenlijken, verzoeken wij u in elk geval ons Serviceteam te contacteren alvorens u het product terugzendt. Gebruik hiervoor het onderstaand adres en/of contactgegevens.

Retouren  
WilTec Wildanger Technik GmbH  
Königsbenden 28  
52249 Eschweiler (Duitsland)

E-Mail: **service@wiltec.info**  
Tel: +49 2403 55592-0  
Fax: (+49 2403 55592-15)

## Inleiding

Wij danken u voor de aanschaf van dit hoogwaardig product. Om het risico op ongelukken en letsel zo veel mogelijk uit te sluiten, verzoeken wij u te allen tijde de basisveiligheidsvoorschriften in acht te nemen wanneer u dit product gebruikt. Leest u alstublieft deze gebruikershandleiding zorgvuldig door en stel zeker dat u de inhoud ervan begrepen heeft.

Bewaar deze handleiding zorgvuldig.

## Waarschuwingssymbolen en hun betekenis

	Symbol dat op een veiligheidsrisico duidt. Dit symbool is bedoeld om u voor een mogelijk risico op letsel te waarschuwen. Volg daarom alle veiligheidsinstructies op die u na dit symbool tegenkomt. Zo kunt u mogelijk letsel of zelfs letsel met de dood tot gevolg voorkomen.
<b>Gevaar!</b>	Dit symbool wijst op een gevaarlijke situatie die – indien deze niet wordt vermeden – tot zwaar letsel of de dood leidt.
<b>Waarschuwing!</b>	Dit symbool wijst op een gevaarlijke situatie die – indien deze niet wordt vermeden – tot zwaar letsel of de dood kan leiden.
<b>Attentie!</b>	Dit symbool wijst op een gevaarlijke situatie die – indien deze niet wordt vermeden – lichte tot middelzware verwondingen tot gevolg kan hebben.
<b>Let op! Attentie!</b>	Symbol dat niet met letselgevaar verbonden is.

## Belangrijke veiligheidsaanwijzingen

De volgende veiligheidsinstructies hebben betrekking brand-, stroomschok- en letselgevaar. Bij het gebruik van gereedschappen moeten altijd elementaire voorzorgsmaatregelen worden genomen, met inbegrip van maar niet beperkt tot het volgende. Om het risico op brand, elektrische schokken of verwondingen te vermijden, dient u deze instructies grondig en zorgvuldig te lezen voordat u het apparaat gebruikt.

### *Veiligheid op de werkplek*

- Houd uw werkplek opgeruimd en zorg voor voldoende verlichting. Onopgeruimde werktafels en onvoldoende verlichte werkruimten verhogen het risico op elektrische schokken, brand en letsel.
- Gebruik elektrische apparaten niet in ruimten met explosiegevaar, bijv. in omgevingen met brandbare vloeistoffen, gassen of stof. Elektrische apparaten genereren vonken die de stoffen of dampen zouden kunnen ontsteken.
- Houd niet betrokken personen, zoals kinderen of omstanders, op afstand wanneer u het gereedschap bedient. Aflleidingen kunnen ertoe leiden dat u de controle over het apparaat verliest.

### *Veiligheid van personen*

- Blijf waakzaam. Richt uw volledige aandacht op uw werk en ga met gezond verstand te werk. Gebruik het apparaat nooit wanneer u moe of onder invloed van alcohol, drugs of medische middelen bent. Een kort moment van onoplettendheid tijdens het gebruik van elektrische gereedschappen verhoogt het risico op ongelukken en letsel.
- Draag geschikte kleding. Vermijd het dragen van te losse kleding of sieraden. Bind lange haren samen of bedek ze. Houd lange haren, kledingstukken en handschoenen uit de buurt van de bewegende onderdelen, omdat deze erin vast kunnen raken en het letselgevaar verhoogt.
- Voorkom een onbedoeld opstarten van het apparaat. Zorg ervoor dat de schakelaar op UIT/OFF staat voordat u het apparaat op de luchtverzorging aansluit. Leg uw vinger niet op de trekker van het apparaat wanneer u het draagt en sluit de luchtvoorziening niet aan wanneer de schakelaar op AAN/ON staat.



- Verwijder alle sleutels voordat u het apparaat in gebruik neemt. Een sleutel dat nog aan een draaiend deel van het apparaat hangt, kan letsel veroorzaken.
- Leun niet te ver naar voren. Zorg voor een veilige houding en behoud uw evenwicht. Een juiste houding en het behouden van uw evenwicht zorgen voor een betere controle van het apparaat in onvoorziene situaties.
- Draag tijdens het werken met het gereedschap te allen tijde een geschikte veiligheidsuitrusting bestaande uit maar niet beperkt tot een mondkapje, slipvaste veiligheidsschoenen, dikke handschoenen en een helm.
- Bescherm uw ogen. Draag bij het werken een gecertificeerde veiligheidsbril.
- Draag tijdens het gebruik van het gereedschap altijd gehoorbeschermers. Blootstelling aan lawaai gedurende een lange periode kan uw gehoor beschadigen.



### *Veiligheid bij het gebruik en onderhoud van het gereedschap*

- Zet het werkstuk vast en ondersteun het met klemmen of soortgelijke veilige hulpmiddelen. Indien u het werkstuk met de hand of tegen het lichaam vasthoudt, kunt u de controle erover verliezen.
- Overschrijd de maximale materiaaldikte van 1,29 mm niet wanneer u met dit gereedschap platen bewerkt.
- Bedien het gereedschap niet met te veel kracht. Gebruik de juiste elektrische gereedschappen voor het uit te voeren werk. Het werk kan sneller en veiliger worden gedaan wanneer een voor de klus ontworpen gereedschap wordt gebruikt, met een snelheid die bij het gereedschap past.
- Gebruik het apparaat niet indien het niet met de schakelaar kan worden in- en uitgeschakeld. Een elektrisch apparaat dat niet met de schakelaar bediend kan worden, is gevaarlijk en moet worden gerepareerd voordat het opnieuw gebruikt mag worden.
- Koppel het apparaat van de luchtvoorziening los voordat u instellingen van het gereedschap wilt wijzigen, toebehoren wilt vervangen of het gereedschap wilt opslaan. Deze voorzorgsmaatregelen verminderen het risico op het onbedoeld opstarten van het toestel. Schakel de luchtverzorging uit, koppel de verbinding los, laat alle resterende perslucht voorzichtig ontsnappen en laat de trekker los en/of zet de schakelaar in de "uit"-stand voordat u de werkplek verlaat.
- Wanneer u de gereedschappen niet gebruikt, dient u deze op een veilige plaats buiten het bereik van kinderen en onervaren personen op te slaan. Gereedschap in de handen van een onervaren persoon brengt gevaren met zich mee.
- Wees voorzichtig bij het onderhouden van het apparaat. Houd snijgereedschappen scherp en schoon. Goed onderhouden gereedschappen met scherpe snijkanten blijven minder gemakkelijk vastzitten en zijn gemakkelijker te controleren.
- Controleer het apparaat voor gebruik op bewegende onderdelen die verkeerd uitgelijnd, vastgelopen, versleten of beschadigd, of enige andere omstandigheid die van invloed kan zijn op het juiste gebruik van het gereedschap. Een beschadigd apparaat dient voor het opnieuw gebruiken eerst gerepareerd te worden. Veel ongelukken worden veroorzaakt door slecht onderhouden gereedschappen. Beschadigde gereedschappen vormen gevaren.
- Gebruik uitsluitend accessoires die door de fabrikant voor het betreffende model gereedschap zijn goedgekeurd. Niet toegelaten accessoires verhogen bij gebruik het gevaar op letsel.

### *Veiligheid bij het onderhoud*

- Onderhoudswerkzaamheden mogen uitsluitend door gekwalificeerd personeel worden uitgevoerd.
- Bij onderhoud van een gereedschap mogen uitsluitend identieke, gecertificeerde en originele vervangonderdelen worden gebruikt.
- Gebruik uitsluitend smeermiddelen die door de fabrikant zijn aanbevolen.





### Veiligheid van de luchtverzorging

- Sluit het gereedschap nooit op een luchtbron aan, dat een druk van meer dan 200 psi (13,79 bar) kan genereren. Het uitoefenen van een te grote druk op het apparaat kan ertoe leiden dat deze barst, breekt of zich ongewoon gaat gedragen, wat tot letsel kan leiden. Gebruik uitsluitend schone, droge en geregelde perslucht waarvan de druk overeenkomt met de specificaties van het apparaat. Controleer voor gebruik van het apparaat altijd of de persluchtbron op de juiste luchtdruk of het juiste luchtdrukbereik is ingesteld.
- Gebruik nooit zuurstof, kooldioxide of enig ander brandbaar gas of gasflessen als persluchtbron voor dit gereedschap. Dergelijke gasen kunnen explosies en ernstig lichamelijk letsel veroorzaken.



**Bewaar deze handleiding goed**

### Pictogrammen, eenheidssymbolen en bijzondere veiligheidsaanwijzingen

Symbol	Betekenis
<b>psi</b>	Druk in pond per vierkante inch
<b>bar</b>	Druk in bar
slagen/ <sub>min</sub>	Slagen per minuut
ft <sup>3</sup> / <sub>m</sub>	Doorstroming in kubieke voet per minuut
ℓ/ <sub>min</sub>	Doorstroming in liter per minuut
	Waarschuwing voor gevaar op oogletsel - Draag een goedgekeurde veiligheidsbril!
	Waarschuwing voor gevaar op gehoorverlies - Draag gehoorbeschermers!
	Waarschuwing voor gevaar voor de ademhalingswegen - Draag een goedgekeurde mondkapje!
	Waarschuwing betreffende explosiegevaar!

### Bijzondere veiligheidsaanwijzingen

- De in deze handleiding opgenoemde waarschuwingen en veiligheidsmaatregelen kunnen niet alle mogelijk voorkomende situaties en omstandigheden afdekken. De gebruiker dient zich ervan bewust te zijn dat gezond verstand en voorzichtigheid essentieel zijn bij het gebruik van het apparaat.
- **Waarschuwing!** Stoffen die bij bepaalde slijp-, zaag-, boor- of andere soortgelijke werkzaamheden vrijkomen bevatten chemische bestanddelen waarvan bekend is dat deze kanker, geboortefwijkingen of andere voortplantingsproblemen kunnen veroorzaken. Daarbij gaat het bijvoorbeeld om
  - lood uit loodhoudend verf,
  - kristallijn silicium van bakstenen en cement of ander metselwerk,
  - arseen en chroom uit chemisch behandeld timmerhout.
 Het gevaar hangt af van de frequentie en de duur waarmee u deze werkzaamheden uitvoert. Om de blootstelling en de bijbehorende gevaren te beperken, dient u te allen tijde in goed geventileerde ruimten werken en goedgekeurde veiligheidsuitrusting te dragen, zoals een mondkapje dat ontworpen is voor het filteren van zeer kleine deeltjes.
- **Waarschuwing!** De koperen onderdelen van dit apparaat bevatten lood, dat geboortefwijkingen en andere voortplantingsproblemen kan veroorzaken.



- Volg ook altijd de instructies uit de gebruiksaanwijzing van het persluchttoestel dat in combinatie met het gereedschap wordt gebruikt.
- Installeer een afsluitventiel in de leiding waarmee u in noodgevallen direct de luchttoevoer kunt regelen, zelfs in het geval dat de persluchtslang scheurt of barst.
- Houd het apparaat met beide handen vast wanneer u het gebruikt. Als het gereedschap maar met één hand wordt vastgehouden, kunt u de controle erover verliezen.
- Leg het gereedschap pas neer wanneer het volledig tot stilstand is gekomen. Draaiende delen kunnen op de grond blijven haken, waardoor het werktuig uit uw controle wordt weggetrokken.

#### *Voorzorgsmaatregelen ter bescherming tegen trillingen*

Het gereedschap trilt tijdens het gebruik. Als u vaak of langdurig aan deze trillingen wordt blootgesteld, kunt u tijdelijke of permanente lichamelijke schade oplopen, met name aan uw handen, armen en schouders. Neem volgende in acht om schade door trillingen te beperken

- Vóór een regelmatige of langdurige blootstelling aan trillingen moet elke getroffen persoon eerst door een arts worden onderzocht en daarna ook regelmatig worden gecontroleerd. Op die manier kan ervoor worden gezorgd dat er zich geen gezondheidsproblemen voordoen als gevolg van het gebruik van het gereedschap of dat gezondheidsproblemen daardoor verergeren. Zwangere of personen die aan diabetes, het syndroom van Raynaud, zenuwstelselschade of problemen met de bloedsomloop als gevolg van handletsel leiden, mogen het apparaat niet gebruiken. Raadpleeg zo snel mogelijk een arts als u symptomen (tintelingen, gevoelloosheid, witte of blauwe vingers) ondervindt die verband houden met trillingen.
- Niet roken tijdens het gebruik van het apparaat. Nicotine vermindert de bloedtoevoer naar de handen en vingers en verhoogt het risico op verwondingen door trillingen.
- Draag geschikte handschoenen die trillingen tegengaan.
- Gebruik het gereedschap, voor zover mogelijk, met de laagst mogelijke snelheid.
- Plan rustperiodes en zorg ervoor dat u tijdens deze rustperiodes niet aan trillingen wordt blootgesteld.
- Houd het gereedschap zo los mogelijk in uw hand, maar houd het continu onder controle. Laat het gereedschap het werk uitvoeren.
- Onderhoud het apparaat zoals in de handleiding beschreven om trillingen te reduceren. Stop onmiddellijk met het gebruik van het apparaat indien zich ongewone trillingen voordoen.

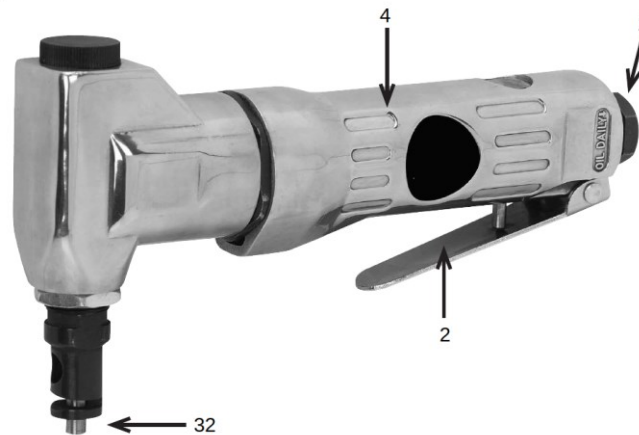
## Functionaliteitsbeschrijving

### *Technische gegevens*

<b>Max. luchtdruk (bar)</b>	6,21 (90 psi)
<b>Buitendiameter van de luchttoevoer (mm)</b>	13,62 (1/4")
<b>Max. aantal slagen (slagen/min)*</b>	3,180
<b>Luchtverbruik (l/min)</b>	169,9 (6 ft <sup>3</sup> /m) bij 6,21 bar
<b>Max. plaatdikte (mm)</b>	1,29
<b>Aanbevolen binnendiameter slang (mm)</b>	15 (3/8")

\* max. aantal slagen bij maximale luchtdruk Hoge luchtdruk is gevaarlijk en kan ervoor zorgen dat het gereedschap de toegelaten maximum aantal slagen overschrijdt.

## Hoofdc componenten en regelschakelaar



Nr.	Betekening	Nr.	Betekening
1	Luchtinlaat	4	Behuizing
2	Trekker	32	Matrijs

## Eerste installatie en montage

**!** Lees eerst het gedeelte met de belangrijke veiligheidsinstructies in zijn geheel door en vergeet ook de tekst onder de subtitelen niet. Pas dan mag u het apparaat gaan gebruiken.

### Let op:

- Voor aanvullende informatie over de onderdelen die op de volgende bladzijden worden genoemd, verwijzen wij u naar de explosietekening aan het einde van deze handleiding.
- In bepaalde gevallen heeft de luchtinlaat (luchttoevoer) een veiligheidsafdekking die bescherming biedt tijdens het transport. Verwijder deze voordat u het gereedschap klaar maakt.

### Luchtverzorging

### **!** Waarschuwing!



Gebruik ter voorkoming van ernstig letsel als gevolg van explosies uitsluitend schone, droge en geregelde perslucht voor het bedienen van dit gereedschap. Gebruik onder geen enkele omstandigheid zuurstof, kooldioxide of andere flesgassen als aandrijfbron voor dit gereedschap.

1. Voor de beste werking van het apparaat dient u een filter, drukregelaar met manometer, een afsluitventiel en een oliesysteem in de leiding te installeren. **Een in de drukleiding geïnstalleerde afsluitklep is een belangrijke veiligheidsvoorziening, aangezien deze de luchttoevoer regelt, zelfs in het geval van een gescheurde luchtslang. De afsluitklep moet een kogelkraan zijn, omdat deze sneller kan worden gesloten.**

**Let op!** Indien er geen automatisch oliesysteem wordt gebruikt, voeg dan een paar druppels pneumatische gereedschapsolie aan de luchtleidingaansluiting toe voordat u de machine in gebruik neemt. Voeg na ieder uur continu gebruik een paar druppels toe.

2. Sluit een luchtslang aan de luchtuitlaat van de compressor aan. Sluit een luchtslang aan de luchtinlaat van het gereedschap aan. Andere accessoires, zoals een koppelstekker en een snelkoppeling, zorgen voor een efficiëntere werking, maar zijn niet per definitie nodig.



**⚠ WAARSCHUWING! TER VOORKOMING VAN ZWAAR LETSEL ALS GEVOLG VAN ONBEDOELD STARTEN: Installeer geen snelkoppeling met een binnendraad aan het gereedschap.** Een dergelijke koppeling heeft een luchtventiel waardoor het luchtgereedschap onder druk kan blijven staan, zodat het onbedoeld in werking kan treden, zelfs nadat de luchttoevoer is afgesloten.

**Let op!** De luchtstroom en de daarvan afhankelijke prestaties van het gereedschap kunnen door te kleine accessoires nadelig worden beïnvloed. De persluchtslang moet lang genoeg zijn om het werkgebied te bereiken en mag u tijdens het werk niet in uw bewegingsvrijheid beperken.

3. Draai de trekker van het gereedschap dicht of zet deze op "UIT/OFF". Voor een omschrijving van de bedieningselementen, zie hoofdstuk "Gebruik".
4. Sluit het afsluitventiel dat in de leiding tussen de compressor en het gereedschap is geïnstalleerd.
5. Zet de luchtcompressor volgens de instructies van de fabrikant aan en wacht totdat het druk heeft opgebouwd en vervolgens uitgaat.
6. Stel de vermogensregelaar van de luchtcompressor zo in dat de luchtcapaciteit voldoende is voor een goede werking van het gereedschap. Het vermogen mag op geen enkel moment de maximale luchtdruk van het gereedschap overschrijden. Stel de druk geleidelijk in, waarbij u de luchtuitlaatmeter in de gaten houdt om het juiste drukbereik in te stellen.
7. Controleer de luchtaansluiting op lekkages. Repareer alle ondichte plekken.
8. Indien het gereedschap nog niet in gebruik wordt genomen, dient de luchttoevoer uitgeschakeld en van het gereedschap losgekoppeld, eventuele restluchtdruk voorzichtig afgelaten en de trekker losgelaten te worden. Eventueel moet de schakelaar op "Off" worden gezet om onbedoeld starten te voorkomen.

**Let op!** Nadat het gereedschap van de luchttoevoer is losgekoppeld, mag er geen restluchtdruk meer aanwezig zijn. Controleer dit echter om veiligheidsredenen door de trekker opnieuw voorzichtig te bedienen nadat deze van de luchttoevoer is losgekoppeld, om er zeker van te zijn dat er geen luchttoevoer als gevolg van restluchtdruk aanwezig is.

## Ingebruikname

**⚠ Lees eerst het gedeelte met de belangrijke veiligheidsinstructies in zijn geheel door en vergeet ook de tekst onder de subtitelen niet. Pas dan mag u het apparaat gaan gebruiken. Inspecteer het gereedschap voor gebruik; controleer op beschadigde, losse en ontbrekende onderdelen. Indien u problemen constateert, laat het gereedschap dan repareren voordat u het weer in gebruik neemt.**

### *Inrichting van het werkstuk en de werkomgeving*

**⚠ Waarschuwing!**

**Om ernstig letsel te voorkomen, mag u in geen geval ongeoorloofde instellingen aan het apparaat doorvoeren, welke niet in deze handleiding uitgelegd worden. Een onjuiste afstelling kan tot slecht functioneren van het gereedschap leiden en kan zodoende zeer gevaarlijk zijn.**

1. Werk uitsluitend in een schone en goed verlichte ruimte. De werkruimte mag niet voor kinderen of huisdieren toegankelijk zijn. Zo voorkomt u afleidingen en daarmee samenhangende ongelukken.
2. Leid de luchtslang via een veilige weg naar het werkveld. Het mag onderweg niet beschadigd raken en geen struikelgevaar opleveren. De persluchtslang moet lang genoeg zijn om het werkgebied te bereiken en mag u tijdens het werk niet in uw bewegingsvrijheid beperken.
3. Zet het werkstuk met een bankschroef of klemmen (niet bijgeleverd) vast, zodat het niet kan bewegen terwijl u eraan werkt.
4. Er mogen zich geen gevaarlijke voorwerpen (openbare leidingen of vreemde voorwerpen) in de nabijheid bevinden, zodat er tijdens de werkzaamheden geen gevaren ontstaan.



### Algemene gebruiksaanwijzingen

1. Indien er geen automatisch oliesysteem wordt gebruikt, voeg dan een paar druppels pneumatische gereedschapsolie aan de luchtleidingaansluiting toe. Voeg na ieder uur continu gebruik een paar druppels toe.
2. Zorg ervoor dat de plaat die u wilt bewerken niet dikker is dan de maximale dikte die de knabbelschaar aankan:
  - 1,29 mm ( $\frac{1}{16}$ "") bij staalplaten;
  - 1,98 mm ( $\frac{5}{64}$ "") bij aluminiumplaten.
3. Teken een lijn of de gewenste snijvorm op de plaat.
4. Neem de knabbelschaar vast in de hand en druk de trekker **(2)** in om met het snijden te beginnen.
5. Oefen een lichte druk uit terwijl u de knabbelschaar door de plaat beweegt. Als de knabbelschaar tijdens het knippen vast komt te zitten, laat u de trekker los om het gereedschap uit te schakelen. Trek dan het gereedschap ongeveer een centimeter uit en begin opnieuw met snijden.
6. Als er meer kracht nodig is voor de klus, zorg er dan voor dat het gereedschap voldoende en een niet verhinderde luchtstroom ( $\frac{1}{2}$  min) toegediend krijgt en verhoog de druk van de regelaar (bar) tot de maximale luchtdrukinstelling van het gereedschap.  
**PAS OP! VOORKOM LETSEL ALS GEVOLG VAN EEN SLECHTE WERKING VAN HET GEREEDSCHAP OF DE ACCESSOIRES:** Overschrijd nooit de maximale luchtdruk van het apparaat. Als het gereedschap bij maximale druk en voldoende luchtstroom nog steeds niet voldoende kracht heeft, is er mogelijk erwijs een groter apparaat nodig.
7. Ter voorkoming van ongevallen dient u het gereedschap uit te schakelen, de luchttoevoer te ontkoppelen, de nog in het gereedschap aanwezige luchtdruk voorzichtig af te blazen en de trekker na gebruik los te laten en/of de schakelaar "UIT/OFF" te zetten. Reinig de buitenoppervlakken van het gereedschap met een schone, droge doek en breng een dunne laag gereedschapsolie aan. Bewaar het gereedschap vervolgens thuis buiten het bereik van kinderen.

### Onderhoud door de gebruiker



Onderhoudswerkzaamheden die niet nadrukkelijk in deze handleiding aangegeven zijn, mogen uitsluitend door een gekwalificeerd technicus uitgevoerd worden.



#### **Waarschuwing!**

**TER VOORKOMING VAN ZWAAR LETSEL ALS GEVOLG VAN ONBEDOELD STARTEN:** Schakel het apparaat uit, ontkoppel het van de luchttoevoer, ontvlucht voorzichtig alle perslucht die nog in het apparaat aanwezig is en laat de trekker los en/of zet de schakelaar op "UIT/OFF" voordat u inspectie-, onderhouds- of reinigingsprocedures uitvoert.

**OM ERNSTIG LETSEL ALS GEVOLG VAN SLECHT FUNCTIONEREN VAN HET GEREEDSCHAP OF EEN DEFECT TE VOORKOMEN:** Neem geen beschadigde apparaten in gebruik. Indien u ongewone geluiden of trillingen waarneemt, of indien er lucht uit verkeerde en ongewone plaatsen lekt, moet u het defect laten verhelpen voordat u het apparaat verder gebruikt.

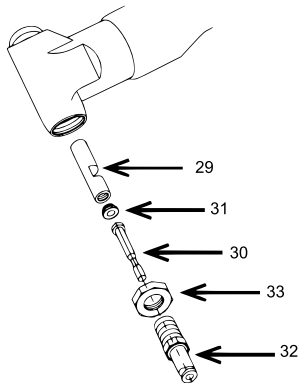


**TER VOORKOMING VAN ZWAAR LETSEL ALS GEVOLG VAN EEN EXPLOSIE:** Smeer het gereedschap uitsluitend met de aangegeven smeermiddelen. Smeer de luchtinlaat uitsluitend met pneumatische gereedschapsolie. Smeer het inwendige mechanisme uitsluitend met wit lithiumvet. Andere smeermiddelen kunnen het mechanisme beschadigen en licht ontvlambaar zijn, waardoor een explosie kan ontstaan.

### Reiniging, onderhoud, smering

**Let op!** De hier beschreven procedures zijn een aanvulling op de normale inspectie en het onderhoud, zoals uitgelegd bij normaal gebruik van het luchtdrukgereedschap.

- Dagelijks – onderhoud van de luchtverzorging:**  
Onderhoud de luchttoevoer elke dag volgens de instructies van de fabrikant. Controleer het oliepeil van het smeertoestel en vul indien nodig smeermiddel bij. Maak regelmatig de vochtigheidsfilter leeg. Door regelmatig onderhoud van de luchttoevoer kan het gereedschap veiliger worden gebruikt en slijt het minder snel.
- Controleer regelmatig de conditie van het snijmes (**30**). Als hij bot of beschadigd is, moet hij worden vervangen. Vervang als volgt:



Nr.	Betekening
29	Duwstang
30	Snijmes
31	Schroeven
32	Matrijs
33	Moeren

- Schroef de matrijs (**32**), moer (**33**) en schroef (**31**) los en verwijder deze.
  - Trek het snijmes van de duwstang (**29**).
  - Zet het nieuwe snijmes in en let erop dat de punt van de snijkant precies in de duwstang past.
  - Voer de bovenstaande stappen in omgekeerde richting uit om het apparaat weer samen te bouwen.
- Per kwartaal (om de 3 maanden) – demontage, reiniging en inspectie van het werktuig:**  
Laat het interne mechanisme uitsluitend door een gekwalificeerde vakkundige reinigen, controleren en smeren. Indien de waaier vervangen dient te worden, vervang het dan in zijn geheel.

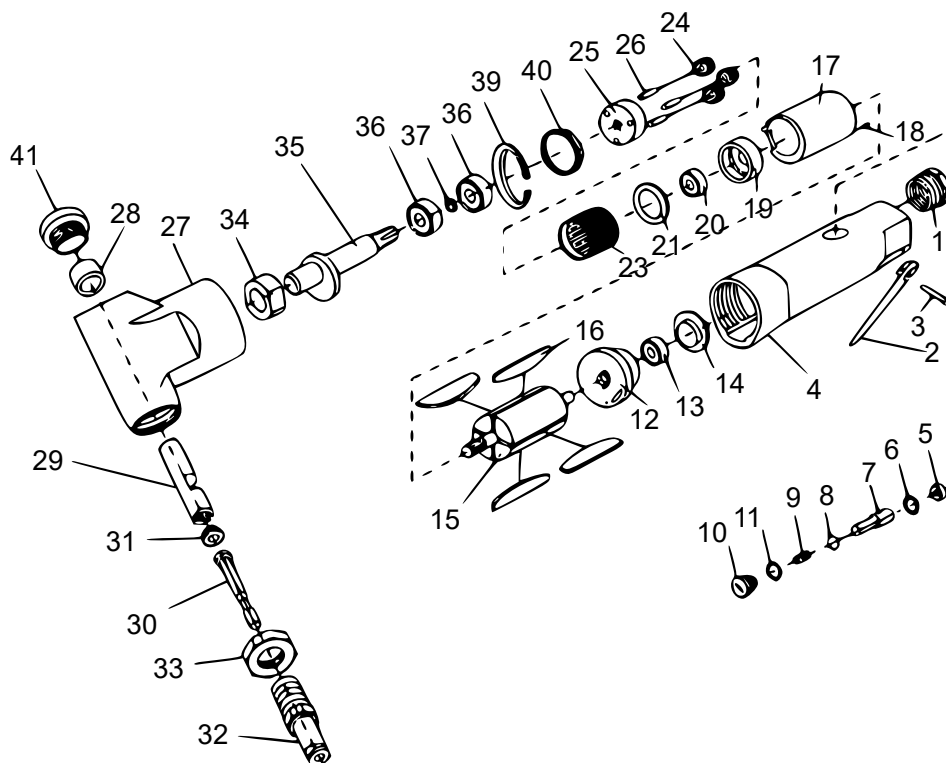
### Problemen en oplossingen

Probleem	Mogelijke oorzaken	Mogelijke oplossing
Vermogensverlies	Onvoldoende luchtdruk en/of luchtstroom	Controleer op losse verbindingen en zorg ervoor dat de luchtverzorging voldoende luchtstroming ( $\frac{1}{2}$ min) met de benodigde druk (bar) door de luchtinlaat van het apparaat leidt. <b>Maximale druk niet overschrijden!</b>
	Geblokkeerde trekker	Maak rondom de trekker schoon zodat deze vrij kan bewegen.
	Onjuiste of onvoldoende smering	Met luchtgereedschapsolie en volgens de instructies smeren.
	Luchtinlaatfilter verstopt (indien aanwezig)	Verwijder de verstoppingen aan de luchtinlaatbeveiliging.
	Luchtlekkage door losse behuizing	Controleer of de behuizing goed gemonteerd en luchtdicht is.
	Vervuild mechanisme	Laat een gekwalificeerde technicus het mechanisme reinigen en smeren; installeer filters in de luchtleiding (zie boven).
	Versleten of beschadigde waaier	Vervang de waaier volledig.

Behuizing wordt tijdens gebruik heet.	Onjuiste of onvoldoende smering	Met luchtgereedschapsolie en volgens de instructies smeren.
	Delen versleten	Laat een gekwalificeerde technicus het mechanisme controleren en indien nodig vervangen.
Duidelijke luchtlekkage (kleine lekkages zijn, vooral bij oudere gereedschappen, normaal)	Vastzittende behuizingsdelen	Controleer de behuizing op een onjuiste uitlijning van de onderdelen en ongelijke tussenruimten. In geval van vastzitten, demonteer de behuizing en vervang beschadigde onderdelen voor verder gebruik.
	Losse behuizing	Trek de onderdelen van de behuizing vast; indien dit niet mogelijk is, kunnen onderdelen binnenin verkeerd uitgelijnd zijn.
	Ventiel of behuizing beschadigd	Beschadigde delen vervangen.
	Ventiel vervuild, versleten of beschadigd	Ventielcomponenten reinigen of vervangen.

**Volg de veiligheidsvoorzorgsmaatregelen op wanneer u het apparaat inspecteert of onderhoudt. Koppel het apparaat voor onderhoud van de luchttoevoer los.**

### Explosietekening en onderdelenlijst



Nr.	Betekening	Nr.	Betekening
1	Luchtinlaathuls	21	Sluistring
2	Ontgrendelingshendel	23	Behuizing versnellingsbak
3	Handvat pin	24	Draaiwiel (waaier)



<b>4</b>	Handvat huls	<b>25</b>	Achterste fuseepen
<b>5</b>	O-vormige ringhouder	<b>26</b>	Draaiwielpen
<b>6</b>	O-ring	<b>27</b>	Knabbelkop
<b>7</b>	Ventielschacht	<b>28</b>	Duwstangbus
<b>8</b>	Ventielkogel	<b>29</b>	Duwstang
<b>9</b>	Veer	<b>30</b>	Snijmes
<b>10</b>	Plug	<b>31</b>	Schroeven
<b>11</b>	O-ring	<b>32</b>	Matrijs
<b>12</b>	Achterste afsluitplaat	<b>33</b>	Moeren
<b>13</b>	Lager	<b>34</b>	Versnellingsbakbus
<b>14</b>	Eindplaat sluiting	<b>35</b>	Schacht
<b>15</b>	Rotor	<b>36</b>	Lager
<b>16</b>	Vleugel	<b>37</b>	Sluistring
<b>17</b>	Cilinder	<b>39</b>	Veerring
<b>18</b>	Pin	<b>40</b>	Moeren
<b>19</b>	Voorste afsluitplaat	<b>41</b>	Afsluitplug
<b>20</b>	Lager		

## Afvalverwerkingsvoorschriften

De EU-richtlijn (2012/19/EU, WEEE) ter inzameling en verwerking van (oude) elektrische apparaten regelt de inzameling van oude elektrische en elektronische apparaten binnen de EU en is ook op nationaal niveau geratificeerd.

Alle WilTec-apparaten die onder de WEEE-richtlijn vallen zijn met het doorkruiste containersymbool aangeduid. Dit symbool geeft aan dat het apparaat niet met het huishoudelijk afval weggegooid mag worden.

Wiltec Wildanger GmbH is in het Duitse EAR-afvalregister geregistreerd onder het WEEE-registratienummer DE45283704.

Inzameling en verwerking van gebruikte elektrische en elektronische apparaten is toepasbaar in alle landen van de Europese Unie en overige landen die over een nationaal inzamel- en verwerkingssysteem beschikken. Het symbool dat op het apparaat of de verpakking ervan is afgebeeld, geeft aan dat het product niet met het huishoudelijke afval gecombineerd mag worden. Het product dient naar een afvalverwerkingslocatie te worden gebracht, waar het recyclen van elektrische en elektronische apparaten wordt verzorgd.

Met uw bijdrage aan het correct verwerken van elektrisch afval helpt u mee aan het beschermen van het milieu en de gezondheid van uw medemens. Milieu en gezondheid worden door het verkeerd verwerken van elektrisch afval in gevaar gebracht.

Eveneens helpt het recyclen van materialen het onnodig verbruik van grondstoffen te verminderen.

Verdere informatie over het recyclen van dit product verkrijgt u bij uw gemeente, op de website van de rijksoverheid en/of bij de verkoper waar u het product gekocht heeft.



Adres:  
WilTec Wildanger Technik GmbH  
Königsbenden 12 / 28  
D-52249 Eschweiler

## Belangrijk:

Het op welke manier dan ook kopiëren van deze handleiding en/of gebruik ervan voor commerciële doeleinden, is uitsluitend toegestaan met vooraf verkregen schriftelijke toestemming van WilTec Wildanger Technik GmbH.