

# Manuale di istruzioni

## Rimorchio per bici

63115

# toboli



Immagine a scopo rappresentativo, può variare a seconda del modello

Prima di mettere in funzione il dispositivo, leggere e seguire le istruzioni per l'uso e le indicazioni di sicurezza.

Con riserva di modifiche tecniche!

Come conseguenza del costante sviluppo del prodotto, illustrazioni, passaggi funzionali e dati tecnici possono essere soggetti a leggere variazioni.



Le informazioni contenute in questo documento sono soggette a modifiche senza preavviso. Nessuna parte di questo documento può essere copiata o riprodotta in qualunque forma senza previo consenso scritto di WilTec Wildanger Technik GmbH. Tutti i diritti riservati.

WilTec Wildanger Technik GmbH non si assume alcuna responsabilità per eventuali errori presenti in questo manuale di istruzioni o negli schemi di collegamento.

Sebbene WilTec Wildanger Technik GmbH abbia perseguito ogni sforzo per rendere questo manuale utente completo, corretto e aggiornato, non si esclude la presenza di errori.

Se ha proposte di miglioramento o errori da segnalare, non esiti a contattarci.

Scrivici un'e-mail all'indirizzo:

[service@wiltec.info](mailto:service@wiltec.info)

o utilizzi il nostro modulo di contatto:

<https://www.wiltec.de/contacts/>

La versione aggiornata di queste istruzioni è disponibile in più lingue nel nostro shop online, al link:

<https://www.wiltec.de/docsearch>

Il nostro indirizzo postale è:

WilTec Wildanger Technik GmbH  
Königsbenden 12  
52249 Eschweiler (Germania)

Se desidera spedire indietro un articolo per la sua sostituzione, riparazione o altro, utilizzare il seguente indirizzo. Attenzione! Per poter garantire una gestione efficiente del reclamo o del reso, contatti il nostro servizio di assistenza prima di effettuare la spedizione.

Reparto resi  
WilTec Wildanger Technik GmbH  
Königsbenden 28  
52249 Eschweiler (Germania)

E-mail: **service@wiltec.info**

Tel: +49 2403 55592-0

Fax: +49 2403 55592-15

## Introduzione

Grazie per aver scelto di acquistare questo prodotto di qualità. Per ridurre al minimo il rischio di lesioni, prendere sempre alcune precauzioni di sicurezza basilari durante l'utilizzo del prodotto. Vi preghiamo pertanto di leggere attentamente il presente manuale di istruzioni e di assicurarvi di averne compreso il contenuto.

Conservare con cura il presente manuale.

## Indicazioni di sicurezza

- Il rimorchio non è adatto a bambini di età inferiore ai 3 anni. **Pericolo di soffocamento a causa delle piccole parti che possono essere ingerite!**
- Il carico massimo non deve superare i 50 kg.
- Il prodotto deve essere montato da una persona adulta.
- La persona che traina il rimorchio deve avere almeno 16 anni.
- La persona che traina il rimorchio deve essere in buone condizioni fisiche.
- Utilizzare come biciclette da traino solo biciclette stabili e conformi alle norme DIN.
- **Importante!** Tenere presente che le caratteristiche di guida di una bicicletta vengono modificate dal rimorchio.
- **Importante!** Il rimorchio aumenta lo spazio di frenata.
- Assicurarsi che il peso sia distribuito uniformemente nel rimorchio.
- Non è consentito fissare carichi aggiuntivi al rimorchio o al timone.
- Non apportare modifiche e/o trasformazioni al gancio di traino.
- Se possibile, fissare uno specchietto retrovisore alla moto trainante.
- Controllare il serraggio di bulloni e dadi prima di ogni viaggio.

## Montaggio

Rimuovere tutto il materiale d'imballaggio e controllare che tutte le parti consegnate siano complete e integre. Assicurarsi che tutte le parti siano prive di difetti.

### *Strumenti necessari per il montaggio*

- Chiave aperta in 2 misure (non inclusa nella fornitura)
- Cacciavite (non incluso nella fornitura)

### *Montaggio degli pneumatici*

Avvitare gli pneumatici al rimorchio e assicurarsi che siano ben serrati.



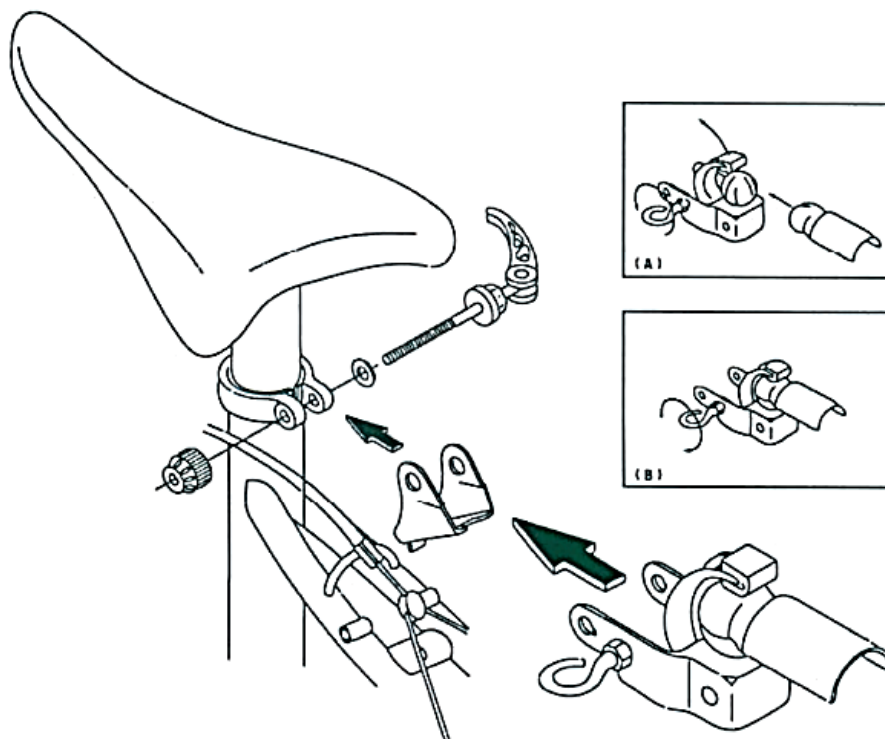
### Montaggio del tirante

- Montare la barra di traino sul telaio.
- Collocarla nella posizione corretta fissando i bulloni, i dadi e gli anelli di rinforzo dei fori.
- Assicurarci che i bulloni siano ben stretti.



### Montaggio del gancio di traino

- Allentare e rimuovere la vite sull'elemento di fissaggio della sella.
- Posizionare la staffa sul fissaggio della sella e farvi scorrere sopra il supporto del giunto (vedi figura).
- Fissare ora tutte le parti reinserendo e stringendo la vite dell'attacco della sella.



- Allentando la vite (**fig. A**), è possibile sbloccare la leva del portagancio e spingerla leggermente all'indietro.
- A questo punto è possibile rimuovere o fissare il gancio.
- Stringendo la vite (**fig. B**), la leva del portagancio viene fissata.

## Montaggio della cassa di trasporto

Estendere la cassa e posizionarla nel rimorchio secondo l'illustrazione.



## Controllo e cura

- Controllo di sicurezza prima di partire!
- Controllo del funzionamento prima di partire!

Tutte le parti devono essere pulite di tanto in tanto con un panno umido e poi asciugate con un panno asciutto.

Viti, rivetti e dadi devono essere controllati regolarmente. Non utilizzare il rimorchio se le parti sono danneggiate o usurate. Sostituire le parti danneggiate o usurate prima di riutilizzare il rimorchio.

## Dati tecnici

<b>Peso di carico ammissibile (kg)</b>	50
<b>Peso del prodotto (kg)</b>	circa 8
<b>Dimensioni (mm)</b>	1450 x 575 x 730
<b>Velocità massima (km/h)</b>	16
<b>Dimensioni degli pneumatici (mm)</b>	circa 400 (16")
<b>Pressione degli pneumatici (bar)</b>	2,00

## Avvertenza importante

La riproduzione e l'uso ai fini commerciali di una parte o di tutto il manuale sono consentiti solo previa autorizzazione scritta di WilTec Wildanger Technik GmbH.