

Bedienungsanleitung

Elektrische Holzhobelmaschine

63123



Abbildung ähnlich, kann je nach Modell abweichen

Vor Inbetriebnahme Bedienungsanleitung und Sicherheitshinweise lesen und beachten.

Technische Änderungen vorbehalten!

Durch stetige Weiterentwicklungen können Abbildungen, Funktionsschritte und technische Daten geringfügig abweichen.

Aktualisierung der Dokumentation

Haben Sie Vorschläge zur Verbesserung oder haben Sie Unregelmäßigkeiten festgestellt, nehmen Sie bitte Kontakt mit uns auf.



Die in diesem Dokument enthaltenen Informationen können sich jederzeit ohne vorherige Ankündigung ändern. Kein Teil dieses Dokuments darf ohne die vorherige schriftliche Einwilligung kopiert oder in sonstiger Form vervielfältigt werden. Alle Rechte bleiben vorbehalten.

Die WilTec Wildanger Technik GmbH übernimmt keine Haftung für eventuelle Fehler in diesem Benutzerhandbuch oder den Anschlussdiagrammen.

Obwohl die WilTec Wildanger Technik GmbH die größtmöglichen Anstrengungen unternommen hat, um sicherzustellen, dass dieses Benutzerhandbuch vollständig, fehlerfrei und aktuell ist, können Fehler nicht ausgeschlossen werden.

Sollten Sie einen Fehler gefunden haben oder uns einen Vorschlag zur Verbesserung mitteilen wollen, dann freuen wir uns darauf von Ihnen zu hören.

Schreiben Sie uns eine E-Mail an

service@wiltec.info

oder verwenden Sie unser Kontaktformular:

<https://www.wiltec.de/contacts/>

Die aktuelle Version dieser Anleitung in mehreren Sprachen finden Sie in unserem Onlineshop unter:

<https://www.wiltec.de/docsearch>

Unsere Postadresse lautet:

WilTec Wildanger Technik GmbH
Königsbenden 12
52249 Eschweiler

Für die Rücksendung Ihrer Ware zum Umtausch, zur Reparatur oder für andere Zwecke verwenden Sie bitte die folgende Adresse. Achtung! Um einen reibungslosen Ablauf Ihre Reklamation oder Ihrer Rückgabe zu gewährleisten, kontaktieren Sie vor der Rücksendung unbedingt unser Serviceteam.

Retourenabteilung
WilTec Wildanger Technik GmbH
Königsbenden 28
52249 Eschweiler

E-Mail: **service@wiltec.info**

Tel: +49 2403 55592-0

Fax: +49 2403 55592-15




Einleitung

Vielen Dank, dass Sie sich zum Kauf dieses Qualitätsproduktes entschieden haben. Um das Verletzungsrisiko zu minimieren, bitten wir Sie, stets einige grundlegende Sicherheitsvorkehrungen zu treffen, wenn Sie dieses Produkt verwenden. Bitte lesen Sie diese Bedienungsanleitung sorgfältig durch und vergewissern Sie sich, dass Sie sie verstanden haben.

Bewahren Sie diese Bedienungsanleitung gut auf.

Allgemeine Sicherheitshinweise für den Betrieb eines elektrischen Geräts

 **Warnung!** Lesen Sie alle Sicherheitshinweise und Anweisungen. Wenn Sie die Warnungen und Anweisungen nicht befolgen, könnten ein Stromschlag, ein Brand und/oder eine schwere Verletzung die Folge sein. Bewahren Sie die Anleitung an einem sicheren Ort auf, um jederzeit darauf zurückgreifen zu können.

Ein elektrisches Gerät im Sinne dieser Anleitung ist ein mit einem Kabel betriebenes elektrisches Gerät oder ein mit einer Batterie betriebenes (schnurloses) elektrisches Gerät.

Sicherheit im Arbeitsbereich

- Halten Sie Ihren Arbeitsbereich sauber und sorgen Sie für eine gute Beleuchtung. Unaufgeräumte und dunkle Bereiche erhöhen die Unfallgefahr.
- Nehmen Sie ein elektrisches Gerät nicht in einer explosionsgefährdeten Umgebung in Betrieb, z. B. in Gegenwart brennbarer Flüssigkeiten, Gase oder Stäube. Elektrische Geräte können Funken erzeugen, die dann Stäube oder Dämpfe in Brand setzen können.
- Halten Sie Kinder und Zuschauer auf Abstand, wenn Sie ein elektrisches Gerät in Betrieb nehmen. Ablenkungen können dazu führen, dass Sie das Gerät nicht mehr beherrschen.

Elektrische Sicherheit

- Der Stecker eines elektrischen Geräts muss zu der gewählten Steckdose passen. Verändern Sie den Stecker in keiner Weise. Schließen Sie geerdete elektrische Gerät nicht über einen Übergangstecker an die Stromversorgung an. Unveränderte Stecker und die passende Steckdose verringern die Stromschlaggefahr.
- Vermeiden Sie es, mit Ihrem Körper eine geerdete Oberfläche zu berühren, z. B. Rohre, Heizkörper, Herde oder Kühlschränke. Die Stromschlaggefahr steigt, wenn Ihr Körper geerdet ist.
- Setzen Sie das elektrische Gerät nicht dem Regen oder einer feuchten Umgebung aus. Wenn Wasser in ein elektrisches Gerät eindringt, erhöht sich die Stromschlaggefahr.
- Verwenden Sie das Kabel nicht missbräuchlich. Tragen oder ziehen Sie das Gerät niemals am Kabel und ziehen Sie den Stecker nicht am Kabel aus der Steckdose. Halten Sie Kabel von Hitzequellen, Öl, scharfen Kanten oder sich bewegenden Teilen fern. Beschädigte oder verhedderte Kabel erhöhen die Stromschlaggefahr.
- Wenn Sie ein elektrisches Gerät draußen betreiben wollen, verwenden Sie ein für den Außenbereich zugelassenes Kabel. Der Gebrauch eines solchen Kabels verringert die Stromschlaggefahr.
- Sollte der Betrieb eines elektrischen Geräts in einer feuchten Umgebung unumgänglich sein, verwenden Sie einen Fehlerstromschutzschalter. Die Verwendung eines Fehlerstromschutzschalters verringert die Stromschlaggefahr.

Sicherheit von Personen

- Bleiben Sie wachsam, richten Sie Ihre volle Aufmerksamkeit auf Ihre Tätigkeit und betreiben Sie das elektrische Gerät mit gesundem Menschenverstand. Betreiben Sie ein elektrisches Gerät nicht, wenn Sie müde sind oder unter dem Einfluss von Alkohol, Rausch- oder Arzneimitteln stehen. Ein Augenblick der Unaufmerksamkeit kann während des Betriebs eines elektrischen Geräts zu schweren Verletzungen führen.



- Legen Sie eine persönliche Schutzausrüstung an. Tragen Sie stets einen Augenschutz. Schutzausrüstung wie Staubschutzmaske, rutschfestes Schuhwerk, Helm oder Gehörschutz verringert je nach Arbeitsbedingungen die Verletzungsgefahr.
- Verhindern Sie eine unbeabsichtigte Inbetriebnahme des Geräts. Überzeugen Sie sich davon, dass der Schalter auf Aus steht, bevor Sie das Gerät an der Stromversorgung oder an der Batterie anschließen, es aufnehmen oder tragen. Wenn Sie ein elektrisches Gerät tragen, während ein Finger auf dem Auslöser liegt, oder wenn Sie ein elektrisches Gerät, dessen Schalter auf An steht, an die Stromversorgung anschließen, erhöht sich die Wahrscheinlichkeit, dass sich ein Unfall ereignet.
- Entfernen Sie Einstellwerkzeuge, bevor Sie ein elektrisches Gerät in Betrieb nehmen. Ein Schlüssel, der noch an einem sich drehenden Teil des Geräts hängt, kann Verletzungen verursachen.
- Lehnen Sie sich nicht zu weit vor. Achten Sie auf einen sicheren Stand und behalten Sie stets das Gleichgewicht. Dadurch können Sie das Gerät in einer unerwarteten Lage besser beherrschen.
- Kleiden Sie sich angemessen. Tragen Sie keine weite Kleidung und keinen Schmuck. Halten Sie Ihre Haare, Teile der Kleidung und Handschuhe von sich bewegenden Teilen fern. Weite Kleidung, Schmuck oder lange Haare können von diesen Teilen erfasst werden.
- Sollte das Gerät über eine Staubabsaug- und -sammelvorrichtung verfügen, stellen Sie sicher, dass diese ordnungsgemäß angeschlossen und verwendet wird. Die Verwendung einer solchen Vorrichtung kann Gefahren verringern, die mit Staub in Verbindung stehen.

Verwendung und Pflege eines elektrischen Geräts

- Üben Sie keine übermäßige Kraft auf das Gerät aus. Verwenden Sie das zu der jeweiligen Aufgabe passende Gerät. Das passende Gerät funktioniert besser und sicherer, wenn es in dem Leistungsbereich verwendet wird, für das es gemacht ist.
- Nehmen Sie ein elektrisches Gerät nicht in Betrieb, wenn es sich nicht am Schalter ein- und ausschalten lässt. Ein Gerät, das nicht am Schalter ein- und ausgeschaltet werden kann, ist gefährlich und muss instandgesetzt werden.
- Ziehen Sie den Netzstecker oder trennen Sie die Verbindung des Geräts zur Batterie, bevor Sie Einstellungen vornehmen, Aufsätze austauschen oder das Gerät einlagern. Diese Vorkehrungen verringern die Gefahr, dass das Gerät unbeabsichtigt in Betrieb geht.
- Lagern Sie nicht verwendete elektrische Geräte außerhalb der Reichweite von Kindern ein und gestatten Sie niemandem, der nicht damit vertraut ist, seine Benutzung. Elektrische Geräte in den Händen unerfahrener Benutzer können gefährlich werden.
- Prüfen Sie Ihre elektrischen Geräte regelmäßig. Spüren Sie bewegliche Teile auf, die nicht mehr richtig sitzen oder sich verklemmt haben, außerdem zerbrochene Teile und alle anderen Umstände, die den ordnungsgemäßen Betrieb des Geräts beeinträchtigen könnten. Ein beschädigtes elektrisches Gerät muss vor der weiteren Verwendung instandgesetzt werden. Viele Unfälle ereignen sich aufgrund mangelhaft gewarteter Geräte.
- Halten Sie Schneidgeräte scharf und sauber. Ordnungsgemäß gewartete Schneidgeräte mit scharfen Schneidkanten bleiben nicht so leicht hängen und sind besser beherrschbar.
- Verwenden Sie das elektrische Gerät, Aufsätze, die dazu gehören, o. Ä. immer nur in Übereinstimmung mit dieser Anleitung und bedenken Sie ebenfalls die Arbeitsbedingungen und die durchzuführende Arbeit mit. Die Verwendung eines elektrischen Geräts für Arbeiten, für die es nicht vorgesehen ist, kann gefährlich werden.

Wartung

Lassen Sie das elektrische Gerät von einer Fachkraft warten. Bei der Instandsetzung dürfen nur baugleiche Ersatzteile verwendet werden. Dadurch bleibt die Betriebssicherheit des Geräts erhalten.

Besondere Sicherheitshinweise für den Betrieb der elektrischen Holzhobelmaschine

- Warten Sie stets, bis das Gerät ganz zum Stillstand gekommen ist, bevor Sie es ablegen. Ein frei liegendes Drehmesser kann sich in die Fläche bohren, auf der es liegt, und dazu führen, dass es nicht mehr beherrschbar ist und schwere Verletzungen verursacht.



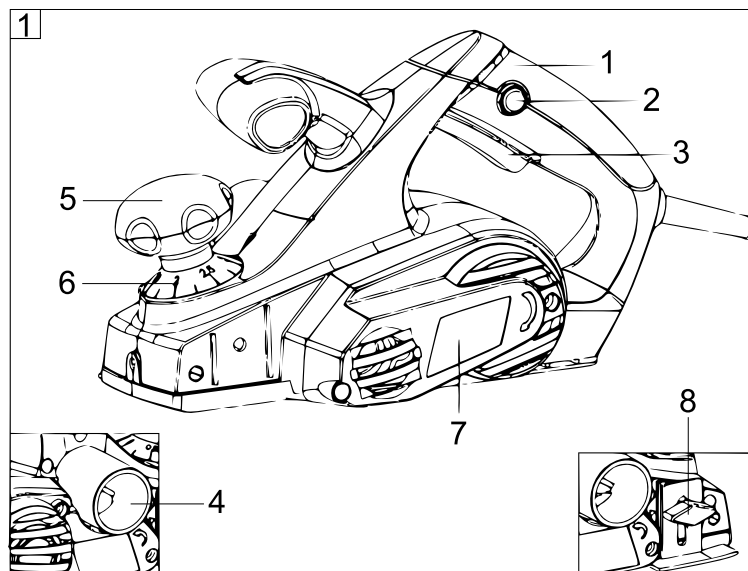
- Halten Sie das Gerät an den isolierten Griffflächen fest, wenn Sie Arbeiten durchführen, bei denen die Hobelmesser eine versteckte elektrische Leitung oder das elektrische Kabel des Geräts treffen könnten. Wenn die Hobelmesser eine Strom führende Leitung anschneiden, stehen die frei liegenden Metallteile des Geräts ebenfalls unter Strom und könnten dem Benutzer einen Stromschlag beibringen.
- Sichern Sie das Werkstück mit Hilfe von Zwingen oder auf eine andere Weise an einem festen Untergrund. Wenn Sie das Werkstück mit der Hand oder gegen Ihren Körper gepresst festhalten, beginnt es zu wackeln und ist nicht mehr beherrschbar.
- Tragen Sie stets einen Augen- und Ohrenschutz und legen Sie eine Staubschutzmaske an.
- Wickeln Sie ein Kabel stets in voller Länge von der Kabeltrommel ab, damit es nicht heiß wird.
- Sollten Sie ein Verlängerungskabel benötigen, muss sichergestellt sein, dass es den für das elektrische Gerät passenden Stromstärkebereich hat und elektrisch sicher ist.
- Durch langen Dauereinsatz eines elektrischen Geräts können Metallteile und Aufsätze sehr heiß werden.
- Schalten Sie die Holzhobelmaschine immer erst aus, bevor Sie sie ablegen.
- Wenden Sie keine übermäßige Kraft auf die Holzhobelmaschine aus. Lassen Sie die Maschine die Arbeit in der für sie vorgesehenen Geschwindigkeit tun. Wenn die Maschine überbeansprucht wird, was dadurch geschehen kann, dass ein zu großer Druck auf sie ausgeübt wird, wird der Motor langsamer, das Hobeln wird unergiebig, und das Gerät könnte sogar beschädigt werden.
- Setzen Sie stets eine Staubabsaugeinrichtung ein, wenn es möglich ist.
- Tücher, Lappen, Seile, Schnüre u. Ä. dürfen nicht im Arbeitsbereich herumliegen.
- Entfernen Sie alle Nägel, Schrauben u. Ä. vom Werkstück. Die Messer und das ganze Gerät können einen Schaden erleiden, wenn das Gerät über einen Nagel oder einen anderen Fremdkörper geführt wird. Die Sicherheit kann dadurch auch beeinträchtigt werden.
- Gehen Sie mit Hobelmessern sehr vorsichtig um.
- Stellen Sie sicher, dass die Befestigungsschrauben an den Hobelmessern fest sitzen, bevor Sie das Gerät in Betrieb nehmen.
- Halten Sie das Gerät sicher mit beiden Händen fest.
- Bevor Sie das Gerät auf ein Werkstück bringen, schalten Sie es an und lassen Sie es einen Augenblick so laufen. Schauen Sie, ob das Gerät außergewöhnlich schwingt oder wackelt, was anzeigen könnte, dass die Hobelmesser nicht ordnungsgemäß angebracht oder falsch ausgerichtet sind.
- Beginnen Sie erst zu hobeln, wenn die Hobelmesser die höchste Geschwindigkeit erreicht haben.
- Halten Sie während des Betriebs einen Mindestabstand von 200 mm zwischen dem Gerät und Ihrem Gesicht und Körper ein.
- Schalten Sie das Gerät aus, bevor Sie Einstellungen vornehmen, und warten Sie ab, bis die Hobelmesser vollständig zum Stillstand gekommen sind.
- Führen Sie niemals den Finger in den Schneidspalt ein. Späne könnten darin stecken bleiben, wenn Sie feuchtes Holz bearbeiten. Entfernen Sie Splitter mit einem Stäbchen aus dem Spalt, aber erst, nachdem Sie das Gerät abgeschaltet und den Stecker gezogen haben.
- Lassen Sie eine laufende Maschine nicht unbeaufsichtigt. Nehmen Sie sie nur in Betrieb, wenn sie mit beiden Händen geführt wird.
- Wenn Sie die Hobelmaschine liegen lassen, stellen Sie sie erst ab und legen Sie sie mit der Vorderplatte auf einen Holzklötz, damit die Hobelmesser keine Gegenstände berühren.
- Tauschen Sie immer beide Hobelmesser zugleich aus, ansonsten kommt es zu einem Ungleichgewicht zwischen dem alten und dem neuen Messer, wodurch Schwingungen entstehen. Dadurch wird die Lebensdauer der Hobelmesser und des Geräts selbst verkürzt.



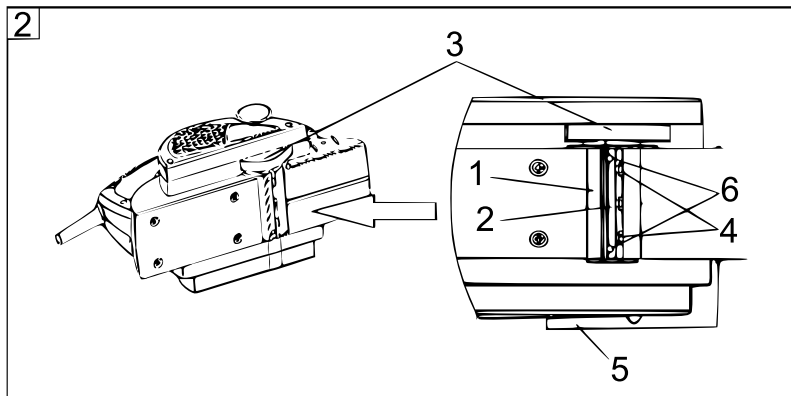
WARNUNG! Vergewissern Sie sich vor dem Anschluss eines elektrischen Geräts an die Stromversorgung (über eine Netzsteckdose, eine Wandsteckdose o. Ä.), dass die Spannung der Quelle mit der auf dem Typenschild des Geräts angegebenen Spannung übereinstimmt. Wenn die Stromquelle eine höhere Spannung hat als die auf dem Typenschild angegebene, kann der Benutzer schwer verletzt und das Gerät schwer beschädigt werden. Sollten Sie Zweifel haben, stecken Sie den Stecker nicht ein. Wenn die Stromquelle eine niedrigere Spannung hat als die auf dem Typenschild angegebene, wird der Motor beschädigt.

- Das Gerät darf ausschließlich für seine angegebenen Zwecke verwendet werden. Jeder andere Gebrauch ist als falscher Gebrauch anzusehen. In diesem Fall übernimmt nicht der Hersteller, sondern der Benutzer jede Verantwortung für entstandene Schäden und Verletzungen.
- Um das Gerät ordnungsgemäß verwenden zu können, müssen Sie die Sicherheitsbestimmungen, die Aufbauanleitung und die Betriebshinweise beachten, die Sie in dieser Bedienungsanleitung finden. Jeder, der dieses Gerät bedient oder wartet, muss mit der Bedienungsanleitung vertraut sein und die möglichen Gefahren kennen. Kinder und gebrechliche Menschen dürfen das Gerät nicht bedienen. Kinder müssen stets beaufsichtigt werden, wenn sie sich in der Nähe des Bereichs befinden, in dem das Gerät in Betrieb genommen wird. Ebenso müssen Sie sich an die Unfallverhütungsvorschriften halten, die für den Arbeitsbereich gelten. Dasselbe gilt für die allgemeinen Vorschriften über die Gesundheit und Sicherheit am Arbeitsplatz.
- Der Hersteller kann nicht dafür verantwortlich gemacht werden, wenn Schäden oder Verletzungen durch baulich veränderte Geräte entstehen.
- Selbst wenn das Gerät gemäß allen Hinweisen und Vorschriften betrieben wird, können bestimmte Restgefahren nicht ausgeschlossen werden. Die folgenden Gefahren können durch den Aufbau und die Gestaltung des Geräts entstehen:
 - Hörschäden, wenn kein Hörschutz getragen wird;
 - Gefahren, die entstehen, wenn der Stecker nicht gezogen wird, bevor Einstellungen oder Wartungsarbeiten vorgenommen werden, einschließlich Austausch der Hobelmesser und Einstellung der Hobeltiefe;
 - Schnittverletzungen durch Berührung der Hobelmesser;
 - Schnittverletzungen, die dadurch entstehen, dass Sie unter die Grundplatte des Geräts greifen, wenn es in Betrieb ist, und dabei die Hobelmesser berühren;
 - Verletzungen durch Rückschlag des Werkstücks und seiner Teile;
 - Verletzungen durch herumgeschleuderte Teile der Hobelmesser;
 - Verletzungen, die entstehen, wenn das Gerät bei Regen oder in feuchter Umgebung (nach dem Regen) draußen oder in der Nähe leicht entzündlicher Flüssigkeiten oder Gase verwendet wird;
 - Verletzungen, die entstehen, wenn der Arbeitsbereich nicht ordnungsgemäß beleuchtet ist.

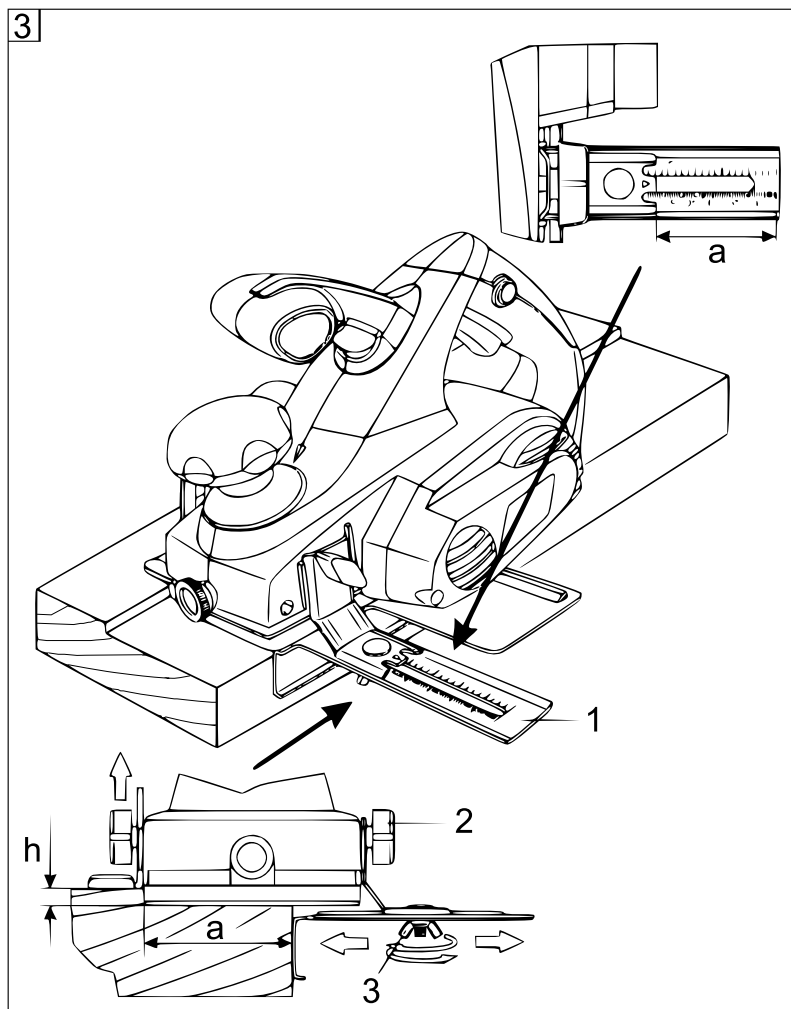
Hauptbauteile



Nr.	Bezeichnung	Nr.	Bezeichnung
1	Rückwärtiger Griff	5	Tiefeneinstellknopf
2	Entriegelungsknopf	6	Einstellrad
3	Ein-/Ausschalter	7	Treibriemenschutzabdeckung
4	Staubabsaugstutzen	8	Falzeinstellknopf



Nr.	Bezeichnung	Nr.	Bezeichnung
1	Messerwelle	4	Schraube
2	Spannvorrichtung	5	Gehäuse
3	Messerschutz	6	Einstellschraube



Nr.	Bezeichnung	Nr.	Bezeichnung
1	Parallelanschlag	3	Flügelmutter
2	Parallelanschlageinstellknopf		

Zusammenbau und Einstellung

Verletzungsgefahr! Vor jeder Einstellung

- **Gerät ausschalten!**
- **warten, bis das Gerät zum Stillstand gekommen ist!**
- **Stecker ziehen!**

Ein- und Ausbau der Hobelmesser (Abb. 2)

Sobald eine der Kanten eines Hobelmessers stumpf wird, drehen Sie das Hobelmesser um oder tauschen Sie die Hobelmesser bei zu starker Abnutzung aus (nur paarweise).

1. Lösen Sie die Schrauben **(4)**.
2. Drücken Sie von oben auf den Messerschutz **(3)** und ziehen Sie die Spannvorrichtung mit den Hobelmessern zur Seite heraus.
3. Ziehen Sie das Hobelmesser aus der Spannvorrichtung heraus.
4. Reinigen Sie die Spannvorrichtung **(2)** und die Messerwelle **(1)**.
5. Schieben Sie das neue Hobelmesser von der Seite ganz in die Spannvorrichtung hinein und achten Sie dabei darauf, dass die Nocke an der Spannvorrichtung in die Kerbe am Hobelmesser passt.
6. Schieben Sie die Spannvorrichtung mit dem neuen Hobelmesser wieder auf die Messerwelle, so dass die Kante des Hobelmessers und die Kante des Gehäuses **(5)** auf einer Höhe sind.
7. Drücken Sie die Spannvorrichtung gegen die Messerwelle und sichern Sie sie durch Festziehen der Schrauben **(4)** wieder.
8. Drehen Sie die Messerwelle um 180° und tauschen Sie das zweite Hobelmesser wie beschrieben aus.

Hinweise:

- Verstellen Sie die Einstellschrauben **(6)** nicht. Die Spannvorrichtung wird im Werk eingestellt.
- Stellen Sie sicher, dass die Hobelmesser nicht am Gehäuse entlang reiben.
- Tauschen Sie stets beide Hobelmesser und beide Spannvorrichtungen zugleich aus.


Einstellung der Hobeltiefe (Abb. 1)

1. Drehen Sie am Tiefeneinstellknopf **(5)**, um die Hobeltiefe einzustellen.
2. Eine Umdrehung des Einstellrads **(6)** entspricht einer Änderung der Hobeltiefe von 2 mm. Ein Strich auf der Skala entspricht einer Hobeltiefe von 0,25 mm.

Anfasen und Falzen

1. Stellen Sie zur Einstellung der Falztiefe am Falzeinstellknopf **(8)** den gewünschten Wert ein.
2. Die V-förmige Kerbe an der Vorderseite erlaubt ein schnelles und bequemes Anfasen der Kanten des Werkstücks. Setzen Sie in Abhängigkeit von der erforderlichen Anfasbreite den Hobel mit der entsprechenden V-Kerbe auf die Werkstückkante auf und führen Sie ihn an der Kante entlang.

Parallelanschlag (Abb. 3)

 **Warnung:** Stellen Sie stets sicher, dass das Gerät ausgeschaltet und der Stecker gezogen ist, bevor Sie Einstellungen vornehmen oder Messer ein- oder ausbauen.

1. Um den Parallelanschlag **(1)** einzustellen, entfernen Sie den Parallelanschlageinstellknopf **(2)** und schieben Sie den Anschlag auf den Hobel.
2. Setzen Sie den Knopf **(2)** wieder ein und drehen Sie ihn fest.
3. Lösen Sie die Flügelmutter **(3)**, die den Anschlag festhält, stellen Sie den Anschlag auf die gewünschte Falzweite ein und ziehen Sie die Flügelmutter wieder fest.



4. Falls Sie eine ganz genaue Falzweite benötigen, hobeln zu zunächst ein Reststück an, messen Sie den Falzabstand aus und passen Sie die Einstellung falls nötig an.

Inbetriebnahme

Ein- und Ausschalten (Abb. 1)

- Überprüfen Sie, bevor Sie den Ein-/Ausschalter betätigen, ob die Hobelmesser ordnungsgemäß sitzen, sich ungehindert bewegen können und die Messerklemmschraube festgezogen ist.
- Stecken Sie den Netzstecker ein. Drücken Sie zum Einschalten des Hobels auf den Entriegelungsknopf **(2)** und betätigen Sie den Ein-/Ausschalter **(3)**.



Hinweis: Beachten Sie vor der Inbetriebnahme des Hobels die Sicherheitshinweise. Stellen Sie eine passende Hobeltiefe, die richtige Hobelgeschwindigkeit und die Oberflächenbehandlung ein. Für Grobhobeln kann die Hobeltiefe vergrößert werden, für Feinhobeln sollte die Hobeltiefe verringert und der Hobel langsamer über das Werkstück bewegt werden.

Hobeln

1. Legen Sie das Gerät mit der Vorderplatte flach auf die Oberfläche des Werkstücks. Die Hobelmesser dürfen sie aber noch nicht berühren.
2. Schalten Sie das Gerät ein und warten Sie, bis die Hobelmesser die höchste Geschwindigkeit erreicht haben.
3. Bewegen Sie das Gerät vorsichtig nach vorne und üben Sie einen gewissen Druck darauf aus.
4. Bewegen Sie das Gerät über die Kante des Werkstücks hinaus. Dabei darf es aber nicht nach unten geneigt werden.
5. Die Hobelgeschwindigkeit und die Hobeltiefe bestimmen, wie die Oberfläche des Werkstücks behandelt wird. Wenn sie grob abgehobelt werden soll, kann die Hobeltiefe vergrößert werden; für eine sorgfältige Behandlung muss die Hobeltiefe verringert und das Werkzeug langsamer bewegt werden.



Hinweis: Das Hobeln geht leichter von der Hand, wenn Sie das Werkstück etwas nach vorne neigen, so dass Sie abwärts hobeln können.



Warnung!

- Wenn das Gerät zu schnell bewegt wird, erhalten Sie ein schlechtes Ergebnis, und die Hobelmesser oder der Motor könnten in Mitleidenschaft gezogen werden. Wenn das Gerät zu langsam bewegt wird, kann die Oberfläche versengt oder verunziert werden.
- Die richtige Hobelgeschwindigkeit ist vom Werkstoff des Stücks, das abgehobelt wird, und von der Hobeltiefe abhängig. Üben Sie zunächst einmal an Reststücken, damit Sie ein Gespür für die richtige Geschwindigkeit und die richtige Tiefe entwickeln können.
- Befestigen Sie das Werkstück mit Zwingen an der Werkbank.

Wartung

Austausch des Treibriemens

- Ausbau des alten Riemens:
 - Entfernen Sie die Schutzabdeckung des Treibriemens durch Lösen der Befestigungsschraube.
 - Drehen Sie die Treibriemenrolle mit einer Hand (Handschuhe tragen!) langsam vorwärts und ziehen Sie mit der anderen Hand den Treibriemen heraus, bis er von der Rolle fällt.
- Einbau des neuen Riemens: Der neue Riemen wird in umgekehrter Reihenfolge eingebaut.

Kohlebürsten und Kabel

- Abgenutzte Kohlebürsten müssen paarweise ausgetauscht werden. Verwenden Sie dazu nur Originalbürsten.



- Das Kabel darf nur von einer Elektrofachkraft ausgetauscht werden, damit das Gerät weiterhin sicher betrieben werden kann.

Reinigung

- Damit das Gerät stets sicher betrieben werden kann, müssen die Lüftungsschlitze regelmäßig gereinigt werden.
- Überprüfen Sie in regelmäßigen Abständen, ob sich Staub oder Fremdkörper im Lüftungsschutzgitter, am Motor und um die Schalter herum angesammelt haben. Entfernen Sie Staub, der sich angesammelt hat, mit einer weichen Bürste. Tragen Sie während der Reinigung einen Augenschutz.
- Der Körper des Geräts wird mit einem weichen, feuchten Tuch gereinigt. Dazu kann ein mildes Reinigungsmittel verwendet werden.



Warnung!

- Reinigen Sie das Gerät niemals mit Alkohol, Benzin o. Ä.
- Verwenden Sie niemals ätzende Reinigungsmittel, um die Kunststoffteile des Geräts zu reinigen.
- Achten Sie unbedingt darauf, dass das Gerät niemals mit Wasser in Berührung kommt.



Wichtig! Damit das Gerät stets sicher und zuverlässig funktionieren kann, müssen Instandsetzungs-, Wartungs- und Einstellungsarbeiten (auch die Überprüfung und der Austausch der Kohlebürsten) von einer qualifizierten Fachkraft und stets unter Verwendung von Originalersatzteilen durchgeführt werden.

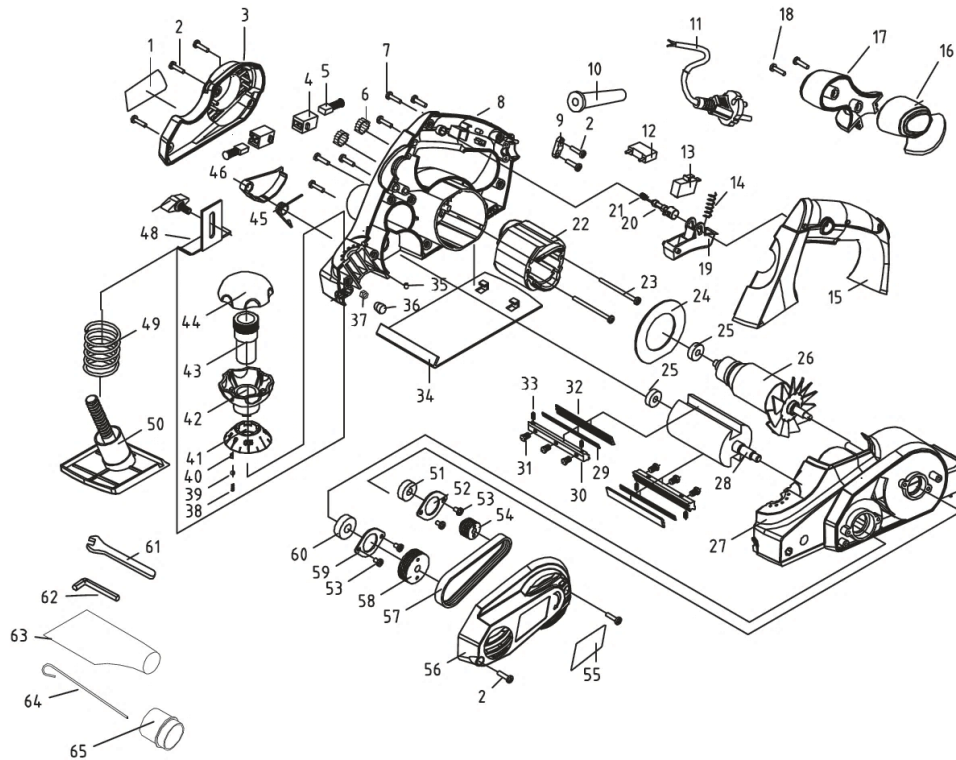
Technische Angaben

Nennspannung (V)	230
Frequenz (Hz)	50/60
Nennleistung (W)	750
Hobelbreite (mm)	82
Hobeltiefe (mm)	3 (±10 %)
Leerlaufdrehzahl (U_{\min})	16.000
Lärmbelastung (Messung nach EN 60745):	
Schalldruckpegel L_{pA} (dB (A))	87
Ungenauigkeitswert K_{pA} (dB)	3
Schalleistungspegel L_{wA} (dB (A))	98
Ungenauigkeitswert K_{wA} (dB)	3
3-Achsen-Schwingungsbelastung (Messung nach EN 60745):	
a_h (m/s^2)	7,68
Ungenauigkeitswert K (m/s^2)	1,5

Zubehörteile

- Hobelmaschine
- Parallelanschlag
- Tiefenanschlag
- Schraubenschlüssel
- Bedienungsanleitung

Explosionszeichnung und Teileliste



Nr.	Bezeichnung	Anz.	Nr.	Bezeichnung	Anz.
1	Typenschild (rechte Seite)	1	34	Hinterere Platte	1
2	Schraube St4×14	7	35	Stift	1
3	Hintere Abdeckung	1	36	Weicher Stopfen	1
4	Kohlebürstenhalterung	2	37	Mutter M6	1
5	Kohlebürsten	2	38	Feder	1
6	Induktor	2	39	Stahlkugel	1
7	Schraube St4×16	9	40	Stütze	1
8	Gehäuse (rechte Seite)	1	41	Drehknopfskala	1
9	Kabelklemme	1	42	Drehknopf	1
10	Kabelhülse	1	43	Schaft	1
11	Stromkabel	1	44	Drehknopfabdeckung	1
12	Kondensator 0,33 µF	1	45	Feder	1
13	Schalter	1	46	Schutzabdeckung	1
14	Feder	1	47	Schraube	1
15	Griff	1	48	Tiefenanschlag	1
16	Vorderer Griff (linke Seite)	1	49	Einstellfeder	1
17	Vorderer Griff (rechte Seite)	1	50	Einstellplatte	1
18	Schraube St4×12	2	51	Lager 608	1
19	Schaltergriff	1	52	Lagerabdeckung 608	1
20	Entriegelungsknopf	1	53	Feder St4×10	6



21	Feder	1	54	Kleines Rad	1
22	Stator	1	55	Typenschild (linke Seite)	1
23	Feder St4×55	2	56	Treibriemenschutzabdeckung	1
24	Lüfterleitblech	1	57	Treibriemen	1
25	Lager 607	2	58	Großes Rad	1
26	Rotor	1	59	Lagerabdeckung 6000	1
27	Kunststoffgehäuse (linke Seite)	1	60	Lager 6000	1
28	Achse	1	61	Maulschlüssel	1
29	Hobelmesser	2	62	Innensechskantschlüssel	1
30	Hobelmesserhalter	2	63	Staubsaammelbeutel	1
31	Feder M5×8	6	64	Staubsaammelbeuteldraht	1
32	Schneidplatte	2	65	Staubsaammelstutzen	1
33	Mutter M5×8	4			

Vorschriften zur Entsorgung

Die EU-Richtlinie über die Entsorgung von Elektro-Altgeräten (WEEE, 2012/19/EU) wurde mit dem Elektro-Gesetz umgesetzt.

Alle von der WEEE betroffenen WilTec Elektro-Geräte, sind mit dem Symbol einer durchgestrichenen Mülltonne gekennzeichnet worden. Dieses Symbol besagt, dass dieses Gerät nicht über den Hausmüll entsorgt werden darf.

Bei der deutschen Registrierungsstelle EAR hat sich die Firma WilTec Wildanger Technik GmbH unter der WEEE-Registrierungsnummer DE45283704 registrieren lassen.

Entsorgung von gebrauchten elektrischen und elektronischen Geräten (Anzuwenden in den Ländern der Europäischen Union und anderen europäischen Ländern mit einem separaten Sammelsystem für diese Geräte). Das Symbol auf dem Produkt oder seiner Verpackung weist darauf hin, dass dieses Produkt nicht als normaler Haushaltsabfall zu behandeln ist, sondern an einer Annahmestelle für das Recycling von elektrischen und elektronischen Geräten abgegeben werden muss. Durch Ihren Beitrag zum korrekten Entsorgen dieses Produkts schützen Sie die Umwelt und die Gesundheit Ihrer Mitmenschen. Umwelt und Gesundheit werden durch falsches Entsorgen gefährdet.



Materialrecycling hilft den Verbrauch von Rohstoffen zu verringern.

Weitere Informationen über das Recycling dieses Produkts erhalten Sie von Ihrer Gemeinde, den kommunalen Entsorgungsbetrieben oder dem Geschäft, in dem Sie das Produkt gekauft haben.

Anschrift:
WilTec Wildanger Technik GmbH
Königsbenden 12 / 28
D-52249 Eschweiler

Wichtiger Hinweis:

Nachdruck, auch auszugsweise, und jegliche kommerzielle Nutzung, auch von Teilen der Anleitung, nur mit schriftlicher Genehmigung, der WilTec Wildanger Technik GmbH.