

Mode d'emploi

Raboteuse électrique pour le travail du bois

63123



Illustration similaire, peut varier selon le modèle

Veuillez lire et respecter le mode d'emploi et les consignes de sécurité avant la mise en service.

Sous réserve de modifications techniques !

En raison du développement constant, les illustrations, les étapes de fonctionnement ainsi que les données techniques peuvent varier légèrement.



Les informations contenues dans ce document sont susceptibles d'être modifiées sans préavis. Aucune partie de ce document ne peut être copiée ou reproduite sous une autre forme sans autorisation écrite préalable. Tous droits réservés.

La société WilTec Wildanger Technik GmbH décline toute responsabilité en cas d'erreurs dans ce manuel d'utilisation ou dans les schémas de raccordement.

Bien que WilTec Wildanger Technik GmbH ait tout mis en œuvre pour que ce manuel d'utilisation soit complet, précis et à jour, une marge d'erreur peut néanmoins subsister.

Si vous trouviez une erreur ou si vous désiriez nous communiquer des suggestions quant aux améliorations à apporter, n'hésitez pas à nous contacter. Vos messages seront les bienvenus !

Pour tout renseignement, écrivez-nous à l'adresse électronique suivante :

service@wiltec.info

Ou bien utilisez le formulaire de contact qui figure dans le lien suivant :

<https://www.wiltec.de/contacts/>

La version actuelle de ce manuel d'utilisation est disponible dans plusieurs langues dans notre boutique en ligne. Cliquez sur le lien ci-dessous :

<https://www.wiltec.de/docsearch>

Pour un envoi par voie postale de vos réclamations, notre service après-vente se tient à votre disposition à l'adresse suivante :

WilTec Wildanger Technik GmbH
Königsbenden 12
52249 Eschweiler

Pour le retour de votre marchandise en vue d'un échange, d'une réparation ou autre, veuillez utiliser également l'adresse suivante. **Attention !** Ne renvoyez jamais la marchandise sans l'accord préalable de notre SAV. Autrement, l'envoi sera refusé à la réception.

Retourenabteilung
WilTec Wildanger Technik GmbH
Königsbenden 28
52249 Eschweiler

À votre écoute et joignable via :


E-mail : **service@wiltec.info**
Tél : +49 2403 977977-4 (équipe francophone)
Fax : +49 2403 55592-15

Introduction

Merci d'avoir opté pour ce produit de qualité. Afin de réduire tout risque de blessure, nous vous prions de toujours prendre quelques mesures de sécurité de base lors de l'utilisation de cet article. Veuillez lire attentivement ce manuel et vous assurer de l'avoir bien compris. Conservez ce mode d'emploi dans un lieu sûr.



Consignes de sécurité pour l'utilisation d'un appareil électrique

 **Avertissement !** Lisez toutes les consignes de sécurité et instructions. Le non-respect des avertissements et des instructions peut entraîner une décharge électrique, un incendie et/ou une grave blessure. Conservez le mode d'emploi dans un endroit sûr pour pouvoir y recourir à tout moment.

Un appareil électrique au sens de ce mode d'emploi est un appareil électrique fonctionnant avec un câble ou un appareil électrique fonctionnant avec une batterie (sans fil).

Sécurité de la zone de travail

- Gardez votre zone de travail propre et bien éclairée. Les zones en désordre et sombres augmentent le risque d'accident.
- N'utilisez pas un appareil électrique dans une zone potentiellement explosive, p. ex. à proximité de liquides, vapeurs ou poussières inflammables. Un appareil électrique peut générer des étincelles, qui, elles, peuvent enflammer les vapeurs ou les poussières.
- Tenez les enfants et les visiteurs éloignés de votre zone de travail lorsque vous utilisez l'appareil. Les distractions peuvent entraîner une perte de contrôle de l'appareil.

Sécurité électrique

- La fiche de contact d'un appareil électrique doit correspondre à la prise choisie. Ne modifiez d'aucune manière la fiche. Ne branchez pas les appareils électriques mis à la terre à l'alimentation via un adaptateur. Les fiches non modifiées et les prises correspondantes réduisent le risque de décharge électrique.
- Évitez que votre corps n'entre en contact avec une surface mise à la terre telle que tuyaux, radiateurs, cuisinières ou réfrigérateurs. Le risque de décharge électrique augmente si votre corps est mis à la terre.
- N'exposez les appareils électriques ni à la pluie ni à l'humidité. L'eau pénétrant dans un appareil électrique augmente le risque de décharge électrique.
- N'utilisez pas le câble pour porter ou tirer l'appareil électrique ; ne débranchez pas la fiche de contact par le câble. Tenez les câbles éloignés de toute source de chaleur, de l'huile, des arêtes vives et des pièces mobiles. Les câbles endommagés ou enchevêtrés augmentent le risque de décharge électrique.
- Si vous voulez utiliser un appareil électrique à l'extérieur, servez-vous d'un câble approuvé pour l'utilisation en extérieur. Utiliser un tel câble réduira le risque de décharge électrique.
- Si l'utilisation d'un appareil électrique dans une zone humide est inévitable, utilisez un disjoncteur différentiel. L'utilisation d'un disjoncteur différentiel réduit le risque de décharge électrique.

Sécurité des personnes

- Restez vigilant, portez toute votre attention sur ce que vous faites et faites preuve de bon sens lorsque vous utilisez un appareil électrique. N'utilisez pas un appareil électrique lorsque vous êtes fatigué ou sous l'influence de l'alcool, de drogues ou de médicaments. Un bref moment d'inattention pendant l'utilisation d'un appareil électrique peut entraîner de graves blessures.
- Portez un équipement de protection approprié. Protégez-vous toujours les yeux. Un équipement de protection tel qu'un masque antipoussière, des chaussures antidérapantes, un casque ou une protection auditive réduisent le risque de blessure en fonction des conditions de travail.
- Évitez tout démarrage accidentel de l'appareil. Assurez-vous que l'interrupteur est en position d'arrêt avant de brancher l'appareil sur l'alimentation ou sur une batterie, de le prendre ou de le porter. Si vous portez un appareil électrique avec le doigt reposant sur l'interrupteur ou que vous connectez sur l'alimentation un appareil électrique dont l'interrupteur est en position de marche, la probabilité d'un accident augmentera.
- Retirez les outils de réglage avant de mettre un appareil électrique en fonctionnement. Une clé attachée à une pièce en rotation peut entraîner des blessures.



- Ne vous penchez pas trop en avant. Assurez-vous d'avoir toujours une position sûre et gardez l'équilibre. Ainsi, vous pourrez mieux contrôler l'appareil au cas où se produirait une situation inattendue.
- Habillez-vous convenablement. Ne portez ni vêtements trop larges ni bijoux. Tenez les cheveux, les vêtements et les gants éloignés des pièces mobiles. Les vêtements trop larges, les bijoux ou les cheveux longs peuvent être saisis par ces pièces.
- Si l'appareil est équipé d'un dépoussiéreur, assurez-vous que celui-ci est connecté et utilisé correctement. L'utilisation d'un tel dispositif peut réduire les risques liés à la génération de poussière.

Utilisation et entretien d'un appareil électrique

- N'exercez pas de force excessive sur l'appareil. Utilisez l'appareil approprié pour la tâche à accomplir. L'appareil approprié fonctionnera mieux et plus sûrement s'il est utilisé dans la plage de performances pour laquelle il a été fabriqué.
- Ne mettez aucun appareil électrique en marche s'il ne peut pas être contrôlé avec l'interrupteur. Un appareil ne pouvant plus être allumé ou éteint avec l'interrupteur est dangereux et doit être réparé.
- Débranchez la fiche de contact ou déconnectez l'appareil de la batterie avant de passer à des ajustages, d'échanger un accessoire ou de stocker l'appareil. Ces mesures préventives réduisent le danger d'un démarrage accidentel de l'appareil.
- Stockez les appareils électriques hors de la portée des enfants et ne permettez à personne d'utiliser un appareil avec l'utilisation duquel il n'est pas familiarisé. Les appareils électriques dans les mains d'utilisateurs inexpérimentés sont dangereux.
- Vérifiez régulièrement l'état de vos appareils électriques. Trouvez les pièces mal alignées, bloquées, cassées et toute autre condition pouvant gêner l'utilisation correcte de l'appareil. Faites réparer un appareil électrique endommagé avant toute utilisation ultérieure. Un grand nombre d'accidents sont entraînés par des appareils électriques mal entretenus.
- Gardez les outils de coupe affûtés et propres. Les couteaux bien entretenus avec des bords de coupe tranchants ne se coincent pas si facilement et sont plus faciles à contrôler.
- Utilisez toujours l'appareil électrique, les accessoires qui vont avec, etc. en conformité avec ces instructions et tenez également compte des conditions de travail et des travaux à effectuer. L'utilisation d'un appareil électrique pour des travaux pour lesquels il n'est pas prévu peut être dangereuse.

Maintenance

Faites réparer l'appareil électrique par une personne qualifiée. Seules des pièces de rechange identiques peuvent être utilisées pour les réparations. Cela maintient la sécurité de fonctionnement de l'appareil.

Consignes de sécurité spéciales pour le fonctionnement de la raboteuse électrique

- Attendez toujours que l'appareil soit complètement à l'arrêt avant de le déposer. Un couteau rotatif exposé peut percer la surface où l'appareil est déposé, ce qui empêcherait son contrôle et provoquerait de graves blessures.
- Tenez l'appareil par les surfaces de préhension isolées lorsque vous effectuez des travaux pendant lesquels les couteaux de rabotage pourraient heurter un câble électrique caché ou le cordon d'alimentation de l'appareil. Si les couteaux de rabotage coupent un fil sous tension, les parties métalliques exposées de l'appareil sont également sous tension et peuvent provoquer une décharge électrique pour l'utilisateur.
- Fixez la pièce sur une surface solide à l'aide de pinces ou d'une autre manière. Si vous tenez la pièce avec votre main ou contre votre corps, elle commencera à bouger et ne pourra plus être contrôlée.
- Portez toujours une protection oculaire et auditive et mettez un masque antipoussière.
- Déroulez toujours un câble complètement du tambour de câble afin qu'il ne chauffe pas.
- Si vous avez besoin d'une rallonge, assurez-vous qu'elle a la plage de courant correcte pour l'appareil électrique et qu'elle est électriquement sûre.



- Par une longue utilisation continue d'un appareil électrique, les pièces métalliques et les accessoires peuvent chauffer beaucoup.
- Éteignez toujours la raboteuse électrique avant de la déposer.
- N'exercez pas une force excessive sur la raboteuse. Laissez la machine faire le travail à la vitesse pour laquelle elle a été conçue. Si la machine est surmenée, ce qui peut être fait par une pression excessive exercée sur elle, le moteur ralentira, le rabotage deviendra inefficace et l'appareil pourrait même être endommagé.
- Utilisez toujours un dépoussiéreur dans la mesure du possible.
- Les chiffons, les cordes, les cordons et d'autres objets comparables ne doivent pas se trouver dans la zone de travail.
- Retirez les clous, vis, etc. de la pièce à travailler. Les couteaux et l'ensemble de l'appareil peuvent être endommagés si l'appareil passe sur un clou ou un autre objet étranger. Cela peut également affecter la sécurité.
- Manipulez les couteaux de rabotage très soigneusement.
- Assurez-vous que les vis de fixation des couteaux de rabotage sont bien serrées avant de commencer à utiliser l'appareil.
- Tenez fermement l'appareil à deux mains.
- Avant d'amener l'appareil sur une pièce, allumez-le et laissez-le fonctionner pendant un moment. Vérifiez si l'appareil vibre ou tremble de manière inhabituelle, ce qui pourrait indiquer que les couteaux de la raboteuse sont mal fixés ou mal alignés.
- Ne commencez pas le rabotage tant que les couteaux de rabotage n'ont pas atteint la vitesse maximale.
- Maintenez une distance minimale de 200 mm entre l'appareil et votre visage et corps pendant le fonctionnement.
- Éteignez l'appareil avant d'effectuer des réglages et attendez que les couteaux de rabotage soient complètement arrêtés.
- N'insérez jamais votre doigt dans la fente de coupe. Des copeaux pourraient s'y coincer lorsque vous travaillez sur du bois humide. Retirez les copeaux de la fente avec un bâtonnet, mais seulement après avoir éteint l'appareil et débranché la fiche.
- Ne laissez pas un appareil en marche sans surveillance. Ne le mettez en service que s'il est tenu à deux mains.
- Si vous laissez la raboteuse, éteignez-la d'abord et placez la plaque avant sur un bloc de bois afin que les couteaux de rabotage ne touchent aucun objet.
- Remplacez toujours les deux couteaux de rabotage en même temps, sinon il y aura un déséquilibre entre l'ancien et le nouveau couteau, ce qui provoquera des vibrations. Cela raccourcira également la durée de vie des couteaux de rabotage et de l'appareil lui-même.

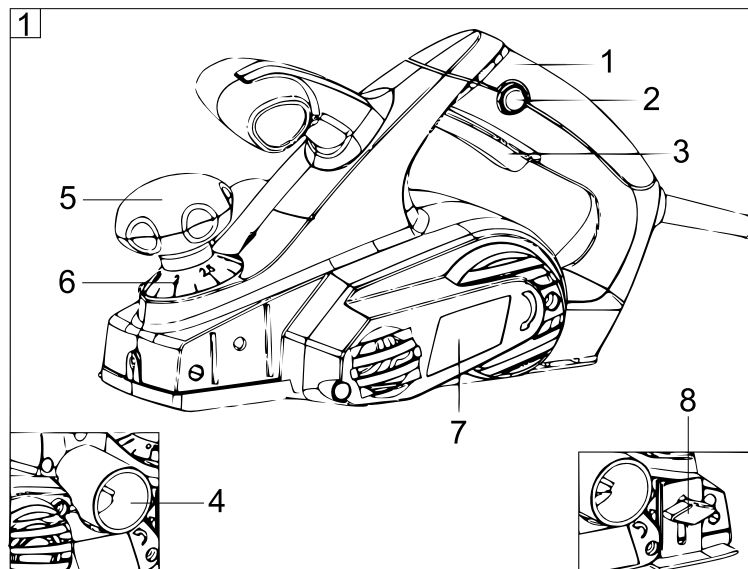


AVERTISSEMENT ! Avant de connecter un appareil électrique sur l'alimentation (via une prise murale, etc.), assurez-vous que la tension de la source correspond à la tension indiquée sur la plaque signalétique de l'appareil. La tension de la source d'alimentation étant plus élevée que celle indiquée sur la plaque signalétique, l'utilisateur pourrait être gravement blessé et l'appareil pourrait être sérieusement endommagé. En cas de doute, ne branchez pas la fiche. La source d'alimentation ayant une tension inférieure à celle indiquée sur la plaque signalétique, le moteur sera endommagé.

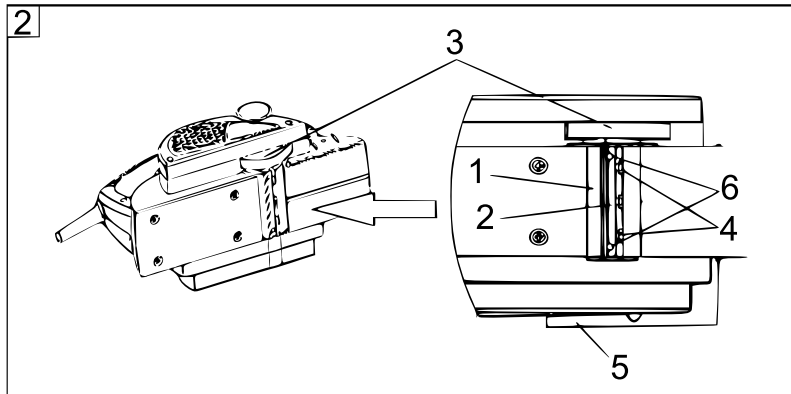
- L'appareil ne peut s'utiliser que pour ses objectifs spécifiés. Toute autre utilisation est considérée comme incorrecte. Dans ce cas, ce n'est pas le fabricant, mais l'utilisateur qui assume toute la responsabilité des dommages et blessures.
- Afin de pouvoir utiliser correctement l'appareil, vous devez respecter les consignes de sécurité, les instructions de montage et d'utilisation que vous trouvez dans ce mode d'emploi. Toute personne qui utilise ou entretient cet appareil doit s'être familiarisée avec les instructions d'utilisation et être consciente des dangers possibles. Les enfants et les personnes fragiles ne sont pas autorisés à utiliser l'appareil. Les enfants doivent toujours être surveillés lorsqu'ils se trouvent à proximité de la zone d'utilisation de l'appareil. Vous devez également respecter les règles de prévention des accidents qui s'appliquent à la zone de travail. Il en va de même pour les règles générales de santé et de sécurité au travail.
- Le fabricant ne peut pas être tenu responsable si des dommages ou des blessures sont causés par des appareils structurellement modifiés.

- Même si l'appareil est utilisé conformément à toutes les instructions et réglementations, certains dangers résiduels ne peuvent pas être exclus. La structure et la conception de l'appareil peuvent entraîner les dangers suivants :
 - dommages auditifs si vous ne portez pas de protection auditive ;
 - dangers qui surviennent si la fiche de contact ne se débranche pas avant que des ajustages ou des travaux d'entretien ne soient effectués, y compris le remplacement des couteaux de rabotage et le réglage de la profondeur de rabotage ;
 - coupures qui se produisent lorsque vous touchez les couteaux de rabotage ;
 - coupures qui se produisent lorsque vous avancez la main sous la base de la machine lorsqu'elle est en marche et que vous touchez les couteaux de la raboteuse ;
 - blessures qui se produisent lorsque la pièce à travailler rebondit ou projette des pièces ;
 - blessures qui se produisent lorsque des parties des couteaux de rabotage sont catapultées à travers la zone de travail ;
 - blessures qui surviennent lorsque l'appareil s'utilise à l'extérieur sous la pluie, dans un environnement humide (après la pluie) ou à proximité de liquides ou de gaz hautement inflammables ;
 - blessures qui surviennent lorsque la zone de travail n'est pas correctement éclairée.

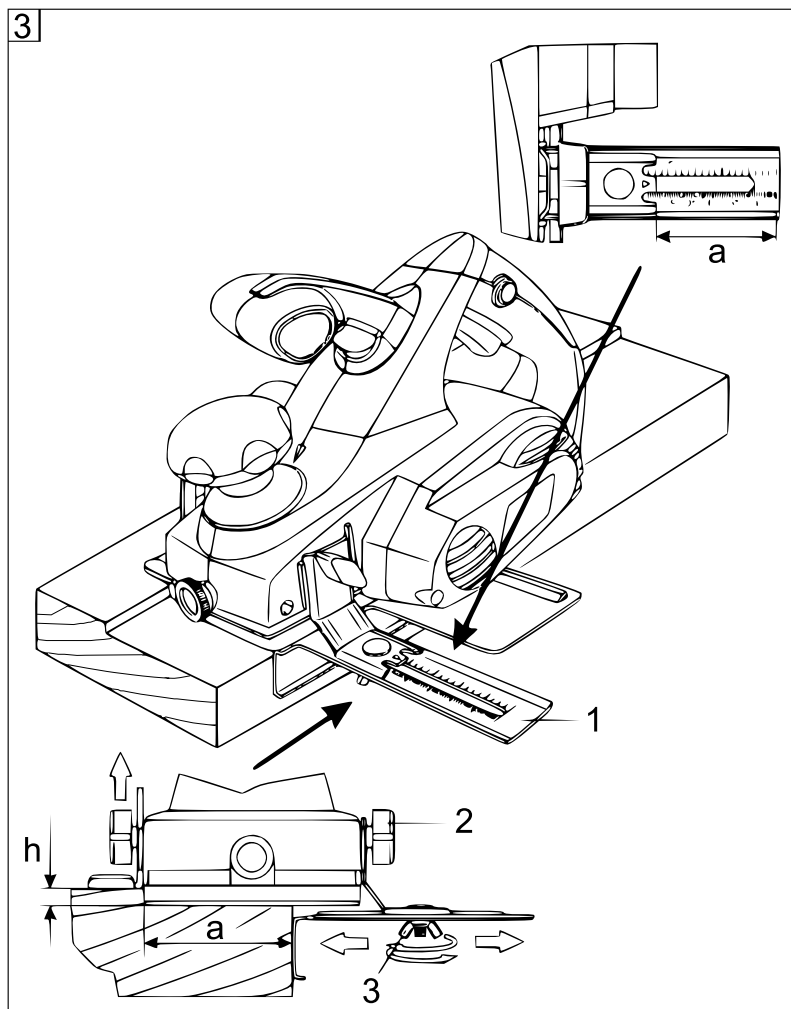
Principaux composants



N°	Dénomination	N°	Dénomination
1	Poignée arrière	5	Bouton de réglage de la profondeur
2	Bouton de déverrouillage	6	Molette de réglage
3	Interrupteur marche/arrêt	7	Couvercle de protection de la courroie
4	Raccord d'aspiration de poussière	8	Bouton d'ajustage des feuillures



N°	Dénomination	N°	Dénomination
1	Arbre des couteaux	4	Vis
2	Dispositif de serrage	5	Boîtier
3	Protège-couteaux	6	Vis de réglage



N°	Dénomination	N°	Dénomination
1	Butée parallèle	3	Écrou papillon
2	Bouton de réglage de la butée parallèle		



Assemblage et configuration



Risque de blessure ! Avant chaque ajustage,

- éteignez l'appareil !
- attendez que l'appareil se soit complètement arrêté !
- débranchez la fiche de contact !

Montage et démontage des couteaux de rabotage (Fig. 2)

Dès que l'un des bords d'un couteau de rabotage s'émousse, retournez le couteau de rabotage ou remplacez les couteaux de rabotage s'ils sont trop usés (seulement par paires).

1. Desserrez les vis **(4)**.
2. Appuyez sur le protège-couteaux **(3)** par le haut et sortez latéralement le dispositif de serrage avec les couteaux de rabotage.
3. Retirez le couteau de rabotage du dispositif de serrage.
4. Nettoyez le dispositif de serrage **(2)** et l'arbre des couteaux **(1)**.
5. Poussez le nouveau couteau de rabotage complètement dans le dispositif de serrage par le côté en vous assurant que la came du dispositif de serrage s'insère dans l'encoche du couteau de rabotage.
6. Poussez le dispositif de serrage avec le nouveau couteau de rabotage sur l'arbre des couteaux de sorte que le bord du couteau de rabotage et le bord du boîtier **(5)** soient de niveau.
7. Engagez le dispositif de serrage contre l'arbre des couteaux et fixez-le à nouveau en serrant les vis **(4)**.
8. Tournez l'arbre des couteaux de 180° et remplacez le deuxième couteau de rabotage comme décrit.



Notes :

- Ne réglez pas les vis de réglage **(6)**. Le dispositif de serrage est réglé en usine.
- Assurez-vous que les couteaux de rabotage ne frottent pas contre le boîtier.
- Remplacez toujours les deux couteaux de rabotage et les deux dispositifs de serrage en même temps.

Réglage de la profondeur de rabotage (Fig. 1)

1. Tournez le bouton de réglage de la profondeur **(5)** pour régler la profondeur de rabotage.
2. Un tour de la molette de réglage **(6)** correspond à un changement de profondeur de rabotage de 2 mm. Une ligne sur l'échelle correspond à une profondeur de rabotage de 0,25 mm.

Chanfreiner et feuilleter

1. Pour régler la profondeur de feuillure, réglez la valeur souhaitée sur le bouton de réglage de feuillure **(8)**.
2. L'encoche en V à l'avant permet de chanfreiner rapidement et facilement les bords de la pièce. En fonction de la largeur de chanfrein requise, placez le plan avec l'encoche en V correspondante sur le bord de la pièce et guidez l'appareil le long du bord.

Butée parallèle (Fig. 3)



Avertissement : Assurez-vous toujours que l'appareil est éteint et que la fiche de contact est débranchée avant d'effectuer des réglages, d'installer ou de retirer des lames.

1. Pour régler la butée parallèle **(1)**, retirez le bouton de réglage de la butée parallèle **(2)** et faites glisser le guide sur la raboteuse.
2. Remettez le bouton **(2)** en place et serrez-le.
3. Desserrez l'écrou papillon **(3)** qui maintient la butée en place, ajustez la butée à la largeur de feuillure souhaitée et resserrez l'écrou papillon.



4. Si vous avez besoin d'une largeur de feuillure très précise, commencez par raboter une pièce restante, mesurez la distance de feuillure et ajustez le réglage si nécessaire.

Mise en service

Allumer et éteindre (Fig. 1)

- Avant d'actionner l'interrupteur marche/arrêt, vérifiez si les couteaux de rabotage sont correctement installés, peuvent bouger librement et que la vis de serrage du couteau soit serrée.
- Branchez la fiche de contact. Pour mettre la raboteuse en marche, appuyez sur le bouton de déverrouillage **(2)** et appuyez sur l'interrupteur marche/arrêt **(3)**.



Note : Respectez les consignes de sécurité avant d'utiliser la raboteuse. Réglez une profondeur de rabotage, une vitesse de rabotage et un traitement de surface appropriés. Pour le rabotage grossier, la profondeur de rabotage peut être augmentée ; pour le rabotage fin, la profondeur de rabotage doit être réduite et la raboteuse se déplacer plus lentement sur la pièce.

Raboter

1. Placez l'appareil avec la plaque frontale à plat sur la surface de la pièce. Les couteaux de rabotage ne doivent pas encore la toucher.
2. Allumez l'appareil et attendez que les couteaux de rabotage aient atteint la vitesse maximale.
3. Déplacez doucement l'appareil vers l'avant en exerçant une certaine pression.
4. Déplacez l'appareil par-dessus le bord de la pièce à travailler. Cependant, il ne doit pas s'incliner vers le bas.
5. La vitesse et la profondeur de rabotage déterminent le traitement de la surface de la pièce. Si elle doit être rabotée grossièrement, la profondeur de rabotage peut être augmentée ; pour une manipulation soignée, la profondeur de rabotage doit être réduite et l'outil doit se déplacer plus lentement.



Note : Le rabotage est plus facile si vous inclinez légèrement la pièce à travailler vers l'avant afin de pouvoir raboter vers le bas.



Avertissement !

- Déplacer la machine trop rapidement donnera un mauvais résultat et endommagera les couteaux de la raboteuse ou le moteur. Déplacer l'appareil trop lentement peut brûler ou abîmer la surface de la pièce à travailler.
- La vitesse de rabotage correcte dépend du matériau de la pièce à raboter et de la profondeur de rabotage. Tout d'abord, entraînez-vous sur des morceaux pour connaître la bonne vitesse et la bonne profondeur.
- Fixez la pièce à travailler sur l'établi avec des pinces.

Maintenance

Changement de la courroie

- Démontage de l'ancienne courroie :
 - Retirez le couvercle de protection de la courroie en desserrant la vis de fixation.
 - Tournez lentement le rouleau de la courroie d'une main (portez des gants !) et sortez la courroie de l'autre main en tirant sur elle jusqu'à ce qu'elle tombe du rouleau.
- Montage de la nouvelle courroie : la nouvelle courroie se monte dans l'ordre inverse.

Balais de charbon et câbles

- Les balais de charbon usés se remplacent par paires. Utilisez uniquement des balais originaux.
- Le câble ne peut être remplacé que par un électricien qualifié afin que l'appareil puisse continuer à fonctionner sûrement.

Nettoyage

- Les fentes de ventilation doivent être nettoyées régulièrement afin que l'appareil puisse toujours fonctionner sûrement.
- Vérifiez régulièrement si de la poussière ou des corps étrangers se sont accumulés dans la grille de ventilation, sur le moteur et autour des interrupteurs. Utilisez une brosse douce pour éliminer toute accumulation de poussière. Portez des lunettes de protection pendant le nettoyage.
- Le corps de l'appareil se nettoie avec un chiffon doux et humide. Un détergent doux peut être utilisé pour cela.



Avertissement !

- Ne nettoyez jamais l'appareil avec de l'alcool, de l'essence ou des produits comparables.
- N'utilisez jamais de produits de nettoyage corrosifs pour nettoyer les pièces en plastique de l'appareil.
- Assurez-vous absolument que l'appareil n'entre jamais en contact avec de l'eau.



Important ! Pour garantir un fonctionnement sûr et fiable de l'appareil, les travaux de réparation, d'entretien et de réglage (y compris la vérification et le remplacement des balais de charbon) doivent être effectués par un spécialiste qualifié et toujours avec des pièces de rechange originales.

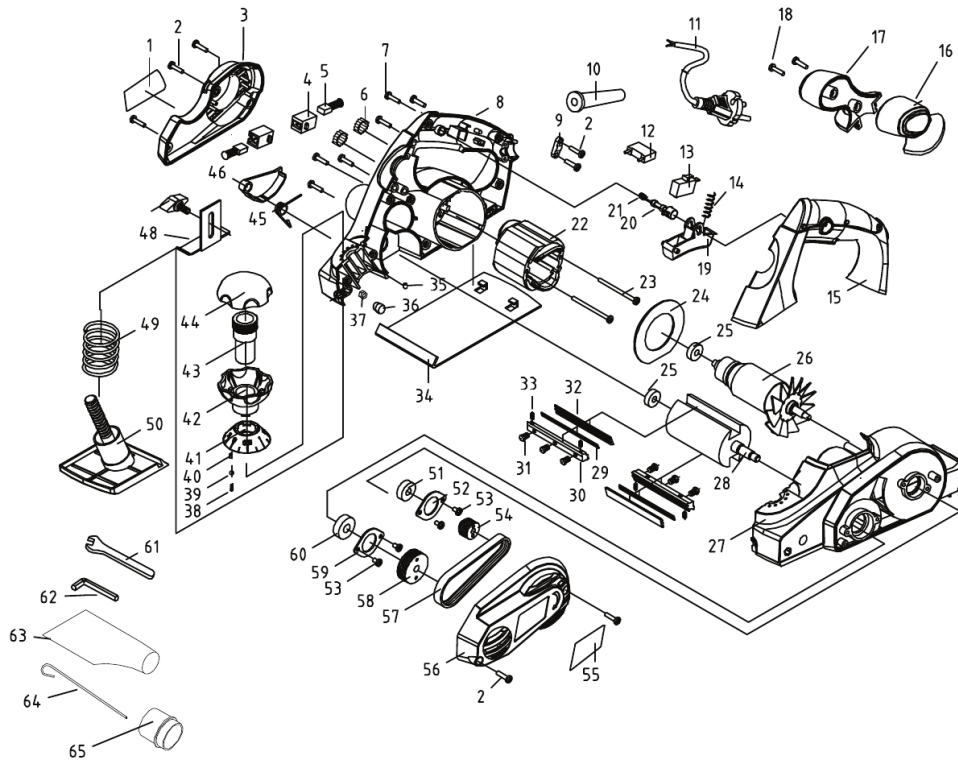
Spécifications techniques

Tension nominale (V)	230
Fréquence (Hz)	50/60
Puissance nominale (W)	750
Largeur de rabotage (mm)	82
Profondeur de rabotage (mm)	3 (±10 %)
Vitesse max. (t_{\min})	16 000
Exposition aux bruits (mesurée conformément à la norme EN 60745) :	
Niveau de pression acoustique L_{pA} (dB (A))	87
Inexactitude K_{pA} (dB)	3
Niveau de puissance acoustique L_{wA} (dB (A))	98
Inexactitude K_{wA} (dB)	3
Exposition aux vibrations sur les trois axes (mesurée conformément à la norme EN 60745) :	
a_h (m/s^2)	7,68
Inexactitude K_h (m/s^2)	1,5

Accessoires

- Raboteuse
- Butée parallèle
- Butée de profondeur
- Clé de serrage
- Mode d'emploi

Vue éclatée et liste des pièces



N°	Dénomination	Qté	N°	Dénomination	Qté
1	Plaque signalétique (droite)	1	34	Plaque arrière	1
2	Vis St4×14	7	35	Goupille	1
3	Couvercle arrière	1	36	Bouchon élastique	1
4	Porte-balais	2	37	Écrou M6	1
5	Balais de charbon	2	38	Ressort	1
6	Inducteur	2	39	Bille en acier	1
7	Vis St4×16	9	40	Support	1
8	Boîtier (droit)	1	41	Échelle de la molette de réglage	1
9	Serre-câble	1	42	Molette de réglage	1
10	Enveloppe de câble	1	43	Manche	1
11	Cordon d'alimentation	1	44	Couvercle de la molette de réglage	1
12	Condensateur 0,33 µF	1	45	Ressort	1
13	Interrupteur	1	46	Couvercle de protection	1
14	Ressort	1	47	Vis	1
15	Poignée	1	48	Butée de profondeur	1
16	Poignée avant (gauche)	1	49	Ressort de réglage	1
17	Poignée avant (droite)	1	50	Plaque de réglage	1
18	Vis St4×12	2	51	Palier 608	1
19	Poignée d'interrupteur	1	52	Couvercle du palier 608	1
20	Bouton de déverrouillage	1	53	Ressort St4×10	6



21	Ressort	1	54	Roulette	1
22	Stator	1	55	Plaque signalétique (gauche)	1
23	Ressort St4×55	2	56	Couvercle de protection de la courroie	1
24	Défecteur d'aération	1	57	Courroie	1
25	Palier 607	2	58	Roue	1
26	Rotor	1	59	Couvercle du palier 6000	1
27	Boîtier en plastique (gauche)	1	60	Palier 6000	1
28	Arbre	1	61	Clé plate	1
29	Couteau de rabotage	2	62	Clé Allen	1
30	Support de couteau de rabotage	2	63	Sac de collecte de poussière	1
31	Ressort M5×8	6	64	Fil du sac de collecte de poussière	1
32	Plaque de coupure	2	65	Raccord d'aspiration de poussière	1
33	Écrou M5×8	4			

Réglementations relatives à la gestion des déchets

Les directives européennes concernant l'élimination des déchets d'équipements électriques et électroniques (DEEE, 2012/19/UE) ont été mises en œuvre par la loi se relatant aux appareils électroniques.

Tous les appareils de la marque WiTec concernés par la DEEE sont munis du symbole d'une poubelle barrée. Ce symbole signifie que l'appareil ne doit pas être jeté avec les ordures ménagères.

La société WiTec Wildanger Technik GmbH est inscrite au registre allemand EAR sous le numéro d'enregistrement de la directive européenne DEEE comme suit : DE45283704.

Mise au rebut des appareils électriques et électroniques usagés (applicable dans les pays de l'Union européenne et dans les autres pays européens ayant un système de collecte séparée pour ces appareils). Le symbole figurant sur le produit ou son emballage indique que ce produit ne doit pas être traité comme un déchet ménager normal, mais doit être remis à un point de collecte pour le recyclage des équipements électriques et électroniques.

En contribuant à l'élimination appropriée de ce produit, vous protégez votre environnement et la santé humaine. Une gestion de déchets incorrecte aura des conséquences négatives sur l'environnement et la santé.



Le recyclage des matériaux contribue à réduire la consommation de matières premières et à conserver les ressources naturelles.

Pour plus d'informations sur le recyclage de ce produit, contactez l'autorité locale, le service municipal d'élimination des déchets ou le magasin où vous avez acheté le produit.

Adresse :
WiTec Wildanger Technik GmbH
Königsbenden 12 / 28
D-52249 Eschweiler

Avis important :

Toute reproduction et toute utilisation à des fins commerciales, même partielle de ce mode d'emploi, ne sont autorisées qu'avec l'accord préalable de la société WiTec Wildanger Technik GmbH.