

Gebruikershandleiding

Elektrische schaafmachine

63123



Afgebeeld product kan per model enigszins afwijken

Vóór ingebruikname de handleiding en veiligheidsvoorschriften lezen en toepassen!

Onder voorbehoud van technische aanpassingen!

Vanwege constante technische ontwikkelingen kunnen afbeeldingen, het stappenplan en technische gegevens enigszins afwijken.

Bijwerken van de documentatie

Heeft u suggesties ter verbetering van dit document of heeft u vouten vastgesteld, neemt u dan contact met ons op.



De informatie in dit document kan te allen tijde zonder aankondiging vooraf gewijzigd worden. Het is niet toegestaan dit document zonder schriftelijke toestemming vooraf te kopiëren of op welke manier dan ook (deels) te vermenigvuldigen. Alle rechten zijn voorbehouden.

WilTec Wildanger Technik GmbH is niet aansprakelijk voor eventuele fouten in deze gebruiksaanwijzing of de daaraan aangesloten overzichten en schema's.

Hoewel WilTec Wildanger Technik GmbH met de grootst mogelijke zorg deze gebruikershandleiding heeft samengesteld, zodat deze volledig, foutloos en actueel is, kunnen fouten niet uitgesloten worden. Heeft u een fout in deze handleiding ontdekt of wilt u ons een tip ter verbetering meedelen, dan vernemen wij deze graag van u.

U kunt een e-mail sturen aan het onderstaand e-mailadres:

service@wiltec.info

of gebruik het contactformulier op onze website:

<https://www.wiltec.de/contacts/>

De actuele versie van deze handleiding is in meerdere talen te vinden in onze webshop:

<https://www.wiltec.de/docsearch>

Ons postadres is:

WilTec Wildanger Technik GmbH
Königsbenden 12
52249 Eschweiler (Duitsland)

Indien u een product wilt terugsturen ter reclamatie, reparatie, ruiling of om welke reden dan ook, zoeken wij u het onderstaand adres te gebruiken. Let op! Om een snelle afhandeling van uw retourzending of ruiling te kunnen verwezenlijken, verzoeken wij u in elk geval ons Serviceteam te contacteren alvorens u het product terugzendt. Gebruik hiervoor het onderstaand adres en/of contactgegevens.

Retouren
WilTec Wildanger Technik GmbH
Königsbenden 28
52249 Eschweiler (Duitsland)

E-Mail: **service@wiltec.info**
Tel: +49 2403 55592-0
Fax: (+49 2403 5559215)



Inleiding

Wij danken u voor de aanschaf van dit hoogwaardig product. Om het risico op ongelukken en letsel zo veel mogelijk uit te sluiten, verzoeken wij u te allen tijde de basisveiligheidsvoorschriften in acht te nemen wanneer u dit product gebruikt. Leest u alstublieft deze gebruikershandleiding zorgvuldig door en stel zeker dat u de inhoud ervan begrepen heeft.

Bewaar deze handleiding zorgvuldig.

Algemene veiligheidsaanwijzingen bij het gebruik van elektrische apparaten

 **Waarschuwing!** Lees alle veiligheidsaanwijzingen en -instructies. Het niet opvolgen van de waarschuwingen en aanwijzingen kan tot stroomschokken, brand en/of zwaar letsel leiden. Bewaar de handleiding op een veilige plaats, zodat u het in de toekomst makkelijk kunt raadplegen.

Met een elektrisch apparaat wordt in deze handleiding een met een kabel of accu (snoerloos) aangedreven elektrisch apparaat bedoeld.

Veiligheid op de werkplek

- Houd uw werkplek opgeruimd en zorg voor goede verlichting. Rommelige en donkere werkplekken verhogen het risico op ongelukken.
- Gebruik het apparaat nooit in omgevingen met explosiegevaar bijv. waar brandbare vloeistoffen, gassen en stoffen zijn opgeslagen. Elektrische apparaten kunnen vonken genereren die deze stoffen of dampen kunnen ontsteken.
- Houd kinderen en omstanders op afstand wanneer u elektrische apparaten gebruikt. Afleidingen kunnen ervoor zorgen dat u de controle over het apparaat verliest.

Elektrische veiligheid

- De stekker van het apparaat dient op het gewenste stopcontact te passen. Verander de stekker op geen enkele manier. Sluit een geaard elektrisch apparaat niet met een overgangsadapter op de stroomvoorzorging aan. Onaangepaste stekkers en daartoe passende stopcontacten reduceren het gevaar op stroomschokken.
- Vermijd contact met geaarde oppervlakken of objecten, zoals leidingen, verwarmingen, kookplaten, koelkasten. Het risico op stroomschokken is hoog wanneer uw lichaam geaard is.
- Stel het apparaat niet bloot aan regen of een vochtige omgeving. Het binnendringen van water in een elektrisch apparaat verhoogt het stroomschokgevaar.
- Misbruik de stroomkabel niet. Trek niet aan de kabel van het apparaat en gebruik de kabel niet om het apparaat ermee te dragen. Trek aan de stekker om deze uit het stopcontact te nemen. Houd de kabel ver van hitte, olie, scherpe kanten en de bewegende delen van het apparaat. Beschadigde of verknoopte kabels verhogen het risico op stroomschokken.
- Indien u elektrisch gereedschap in de buitenlucht gebruikt, gebruik dan een verlengkabel die geschikt is voor het werken in de buitenlucht. Het gebruik van een geschikte verlengkabel reduceert het gevaar op stroomschokken.
- Indien het gebruik van het apparaat in een vochtige omgeving onvermijdbaar is, zorg dan voor de aanwezigheid van een aardlekschakelaar. De aanwezigheid van een aardlekschakelaar vermindert het risico op stroomschokken.

Veiligheid van personen

- Wees waakzaam, richt uw volledige aandacht op uw werkzaamheden en ga op een verantwoorde manier met het apparaat te werk. Gebruik het apparaat niet wanneer u moe of onder invloed van alcohol, drugs of medische middelen bent. Een moment van onoplettendheid bij het bedienen van een elektrisch apparaat kan ernstig letsel tot gevolg hebben.
- Zorg voor een persoonlijke veiligheidsuitrusting. Draag te allen tijde een veiligheidsbril. Beschermende uitrustingen, zoals een stofmasker, slipbestendige werkschoenen, een veiligheidshelm of gehoorbeschermers verlagen afhankelijk van de werkomstandigheden het letselgevaar.



- Voorkom dat het apparaat onverwachts opstart. Zorg ervoor dat de schakelaar op UIT/OFF staat voordat u het apparaat op de stroomvoorziening aansluit en/of de accu op het apparaat zet, eraf neemt of het apparaat draagt. Het aansluiten van een elektrisch apparaat op de stroomvoorziening terwijl uw vinger op de aan-/uitschakelaar zit of het apparaat reeds ingeschakeld is, verhoogt het risico op ongelukken.
- Verwijder instelgereedschappen voordat u het apparaat in gebruik neemt. Een sleutel dat nog aan een draaiend deel van het apparaat hangt, kan letsel veroorzaken.
- Leun niet te ver naar voren. Zorg voor een veilige houding en behoud uw evenwicht. Zodoende kunt het gereedschap ook in onverwachte situaties beter controleren.
- Draag correcte kleding. Draag geen wijde kleding of sieraden. Houd uw haren, kleding en handschoenen ver van de bewegende onderdelen. Losse kleding, sieraden of lange haren kunnen in de bewegende delen raken.
- Indien het apparaat over een stofafzuigstelsel en een opvangbak beschikt, dient u zeker te stellen dat deze correct aangesloten zijn en gebruikt worden. Het gebruik van een dergelijk systeem kan gevaren die stoffen met zich meebrengen, reduceren.

Gebruik en onderhoud van een elektrisch apparaat

- Oefen geen overmatige druk op het apparaat uit. Gebruik het gereedschap dat voor de uit te voeren werkzaamheden bedoeld is. Het passende apparaat functioneert beter en veiliger wanneer het binnen de capaciteiten waarvoor het ontworpen is, wordt gebruikt.
- Gebruik geen apparaten waarvan de in- en uitschakelaar niet functioneert. Een apparaat dat niet in- en/of uitgeschakeld kan worden is gevaarlijk en dient direct gerepareerd te worden.
- Neem de stekker uit het stopcontact of ontkoppel de accu van het apparaat voordat u instellingen wilt wijzigen, toebehoren wilt vervangen of het apparaat wilt opslaan. Deze voorzorgsmaatregelen verminderen het risico op het onbedoeld opstarten van het toestel.
- Bewaar apparaten die niet gebruikt worden buiten het bereik van kinderen. Laat personen die niet met het gebruik van het apparaat vertrouwd zijn, het apparaat niet bedienen. Elektrische apparaten in handen van onervaren gebruikers kunnen gevaarlijk zijn.
- Controleer uw elektrische apparaten regelmatig. Zoek naar bewegende onderdelen die niet op hun plaats zitten of klemmen. Zoek ook kapotte onderdelen en alle andere omstandigheden die de goede werking van het apparaat zouden kunnen belemmeren. Een beschadigd apparaat dient voor het opnieuw gebruiken eerst gerepareerd te worden. Slecht onderhouden apparaten zijn de oorzaak van veel ongevallen.
- Houd snijgereedschappen scherp en schoon. Goed onderhouden snijvoorwerpen met scherpe snijkanten blijven minder gemakkelijk vastzitten en zijn gemakkelijker te controleren.
- Gebruik het apparaat, bijbehorende opzetstukken, etc. uitsluitend in overeenstemming met de bepalingen uit deze handleiding en houd eveneens rekening met de werkomstandigheden en de uit te voeren werkzaamheden. Het gebruik van een elektrisch apparaat bij werkzaamheden waar het niet voor bedoeld is, kan gevaarlijk zijn.

Onderhoud

Laat het onderhoud van het apparaat door een vakkundig persoon uitvoeren. Bij onderhoud mogen uitsluitend identieke vervangonderdelen gebruikt worden. Hierdoor blijft de gebruiksveiligheid van het apparaat behouden.

Bijzondere veiligheidsaanwijzingen bij het gebruik van de elektrische apparaten

- Wacht altijd met het wegleggen van het apparaat totdat deze volledig tot stilstand is gekomen. Een vrij liggend draai-mes kan in het oppervlak waar het gelegd wordt boren en zodoende oncontroleerbaar worden. Dit kan tot zwaar letsel leiden.
- Houd het apparaat aan de geïsoleerde oppervlakten vast wanneer u werkzaamheden uitvoert waarbij de schaafmachine verstopte elektrische leidingen of de stroomkabel zou kunnen raken. Indien de schaaf-messen een elektrische leiding zouden raken, staan de vrij liggende metalen delen van het apparaat onder spanning en kunnen de gebruiker zodoende een stroomschok geven.



- Zet het werkstuk met behulp van klemmen of op een andere manier aan een vaste ondergrond vast. Indien u het werkstuk met de hand of tegen het lichaam vasthoudt, zal het wiebelen en wordt het oncontroleerbaar.
- Draag altijd oog- en gehoorbeschermers en doe een mondkapje (stofmasker) op.
- Wikkel een kabel altijd volledig van de kabeltrommel af, zodat deze niet heet kan worden.
- Indien u een verlengkabel dient te gebruiken, let er dan op dat deze aan de stroomsterkte van het apparaat voldoet en elektrisch veilig is.
- Bij lang gebruik van het apparaat kunnen metalen delen en opzetstukken zeer heet worden.
- Schakel de schaafmachine altijd eerst uit voordat u het weglegt.
- Oefen geen overmatige druk op het apparaat uit. Laat de machine het werk in haar eigen tempo uitvoeren. Als de machine te zwaar wordt belast, wat kan gebeuren door er te veel druk op uit te oefenen, zal de motor langzamer en de schaaresultaten slechter worden. Ook kan de machine beschadigd raken.
- Maak altijd gebruik van een stofafzuigstelsel, indien dit mogelijk is.
- Doeken, poetslappen, touwen, koorden, enz. mogen niet in de werkruimte rondslingeren.
- Verwijder alle spijkers, schroeven, etc. van het werkstuk. De messen en het gehele apparaat kunnen beschadigd raken wanneer het apparaat over een spijker of andere voorwerpen geleid wordt. Hierdoor kan de veiligheid in het gedrang komen.
- Ga heel voorzichtig met schuurmachines om.
- Zorg ervoor dat alle bevestigingsschroeven aan de schuurmachine vastzitten, voordat u het apparaat in gebruik neemt.
- Houd het apparaat met beide handen stevig vast.
- Voordat u het apparaat op een werkstuk aanbrengt, schakelt u het in en laat u het een ogenblik draaien. Controleer of het apparaat abnormaal schommelt of wiebelt. Dit kan erop duiden dat het schaaf-mes niet correct aangebracht of verkeerd uitgelijnd is.
- Begin met schaven wanneer het schaaf-mes de hoogste snelheid heeft bereikt.
- Houd tijdens het werken een minimale afstand van 200 mm tussen het apparaat en uw gezicht en lichaam.
- Schakel het apparaat uit voordat u instellingen wilt wijzigen en wacht totdat het schaaf-mes volledig tot stilstand gekomen is.
- Steek nooit uw vinger in de snijopening. Er kunnen houtspanen in vast komen te zitten wanneer u op vochtig hout werkt. Verwijder splinters met een stokje uit de opening nadat u het apparaat uitgeschakeld en de stekker uit het stopcontact genomen heeft.
- Laat een draaiende machine nooit zonder toezicht. Gebruik het apparaat uitsluitend met twee handen.
- Indien u de schaafmachine neerlegt, schakel deze dan eerst uit en zet het met de voorste plaat op een houtstuk. Zodoende kan het schaaf-mes geen objecten raken.
- Vervang altijd beide schaaf-messen tegelijk, anders ontstaat er een onbalans tussen het oude en het nieuwe mes, wat trillingen zal veroorzaken. Dit verkort de levensduur van de schaafmessen en de machine.



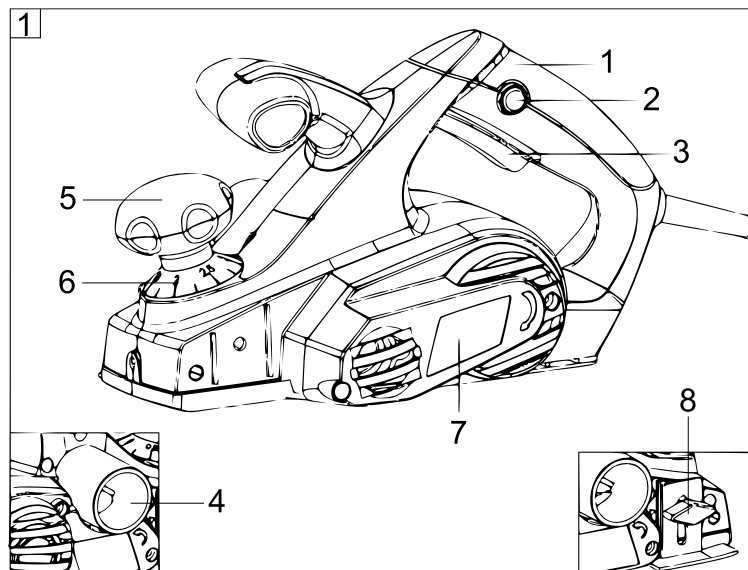
WAARSCHUWING! Zorg voordat u het apparaat op de stroomvoorzorging aansluit, dat de spanning van de bron (stopcontact, wandcontactdoos) overeenkomt met de elektrische specificaties op de typeplaat van het apparaat. Indien de spanning van de stroombron hoger is dan de spanning die op de typeplaat van het apparaat aangegeven staat, kan de gebruiker zwaar letsel oplopen en het apparaat zwaar beschadigd raken. Indien u twijfelt, steekt u de stekker niet in het stopcontact. Indien de spanning van de stroombron lager is dan de spanning die op de typeplaat van het apparaat aangegeven staat, raakt de motor beschadigd.

- Het apparaat mag uitsluitend gebruikt worden waarvoor het bestemd is. Ieder ander gebruik wordt als onjuist gebruik gezien. In dit geval is niet de fabrikant, maar de gebruiker aansprakelijk voor alle ontstane schade en letsel.
- Om het apparaat correct te kunnen gebruiken, moeten de veiligheidsvoorschriften, de montagehandleiding en de gebruiksaanwijzingen die u in deze handleiding aantreft, in acht worden genomen. Eenieder die dit apparaat gebruikt of onderhoudt, dient met de bedieningshandleiding vertrouwd te zijn en de mogelijke gevaren te herkennen. Kinderen en personen met een beperking mogen het apparaat niet bedienen. Kinderen dienen te allen tijde onder toezicht te staan wanneer zij zich in de buurt van het apparaat bevinden. Ook dient u zich aan de voorschriften

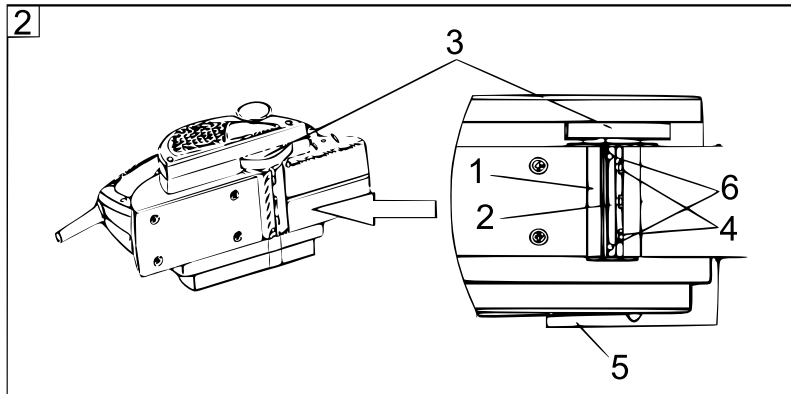
ter voorkoming van ongevallen die voor de werkruimte gelden te houden. Hetzelfde geldt voor de algemene voorschriften aangaande de gezondheid en de veiligheid op de werkplaats.

- De fabrikant kan niet aansprakelijk worden gehouden voor schade of letsel als gevolg van het veranderen van de constructie van het apparaat.
- Zelfs wanneer het apparaat volgens de aanwijzingen en instructies wordt gebruikt, kunnen bepaalde restgevaaren niet volledig uitgesloten worden. De volgende risico's kunnen vanwege de constructie en het ontwerp van de machine ontstaan:
 - Gehoorschade, wanneer geen geschikte gehoorbeschermers worden gedragen;
 - Gevaaren als gevolg van het niet loskoppelen van de machine voordat u aanpassingen of onderhoud uitvoert, waaronder het vervangen van schaafbladen en het instellen van de schaafdiepte;
 - Snijwonden door contact met de schaaf-messen;
 - Snijwonden veroorzaakt door het aanraken van de schaafbladen wanneer onder de bodemplaat van de machine wordt gegrepen terwijl de machine in werking is;
 - Letsel door terugslag van het werkstuk en diens delen;
 - Letsel door rondvliegende delen van het schaaf-mes;
 - Letsel ontstaan bij het gebruik van het apparaat in de regen, in een vochtige omgeving (na regen) of in de buurt van licht ontvlambare vloeistoffen of gassen;
 - Letsel ontstaan als gevolg van onvoldoende verlichting op de werkplek.

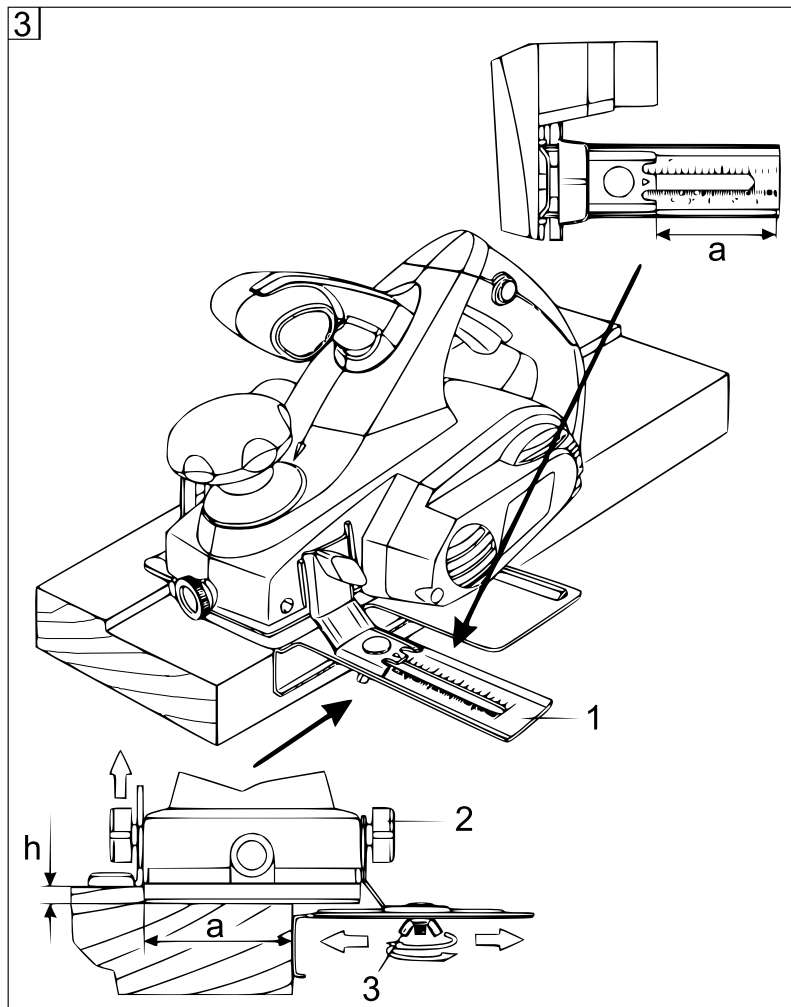
Hoofdonderdelen



Nr.	Betekening	Nr.	Betekening
1	Achterste handvat	5	Instelknop diepte
2	Ontgrendelknop	6	Instelwiel
3	In- en uitschakelaar	7	Beschermkap voor aandrijfriem
4	Mondstuk stofafzuiging	8	Knop voor vouwverstelling



Nr.	Betekening	Nr.	Betekening
1	Messen-as	4	Schroeven
2	Kleminrichting/spaninrichting	5	Behuizing
3	Mes-bescherming	6	Instelschroef



Nr.	Betekening	Nr.	Betekening
1	Parallelaanslag	3	Vleugelmoer
2	Instelknop parallelaanslag		



Montage en instelling



Letselgevaar! Voor elke instelling

- **apparaat uitschakelen!**
- **wachten totdat het apparaat tot stilstand is gekomen!**
- **Stekker uit stopcontact nemen!**

In- en uitbouw van schaafbladen (Afb. 2)

Zodra een van de randen van een schaaf-mes bot wordt, draait u het schaaf-mes om of vervangt u de schaaf-messen als deze te versleten zijn (alleen per paar).

1. Verwijder de schroeven **(4)**.
2. Druk van bovenaf op de messenbescherming **(3)** en trek de kleminrichting met de schaaf-mes aan de zijkant eruit.
3. Trek het schaafblad uit de kleminrichting.
4. Reinig de kleminrichting **(2)** en de messen-as **(1)**.
5. Schuif het nieuwe schaaf-mes vanaf de zijkant helemaal in de kleminrichting in en let hierbij erop dat de nok op de spaninrichting in de inkeping van het schaafblad past.
6. Schuif de spaninrichting met het nieuwe schaaf-mes weer op de messen-as, zodat de rand van het schaaf-mes en de rand van de behuizing **(5)** evenredig liggen.
7. Druk de kleminrichting tegen de messen-as en zet het weer vast door de schroeven **(4)** aan te draaien.
8. Draai de messen-as 180° en vervang het tweede schaaf-mes zoals beschreven.



Let op:

- Stel de instelschroeven **(6)** niet bij. De spaninrichting is fabrieksaf ingesteld.
- Zorg ervoor dat de schaaf-messen niet langs de behuizing schuren.
- Vervang altijd beide schuurmessen en beide spaninrichtingen tegelijk.

Instellen schuurdiepte (Afb.1)

1. Draai de instelkop voor de diepte **(5)**, om de schuurdiepte in te stellen.
2. Eén hele draai van het instelwiel **(6)** komt overeen met het aanpassen van de schuurdiepte met 2 mm. Eén streepje op de meetlat komt overeen met een schuurdiepte van 0,25 mm.

Afschuinen en vouwen

1. De gewenste vouwdiepte kan met behulp van de vouwinstelknop **(8)** ingesteld worden.
2. De V-vormige inkeping aan de voorkant maakt het mogelijk snel en gemakkelijk de randen van het werkstuk af te schuinen. Afhankelijk van de vereiste afschuinbreedte, plaatst u de schaaf met de daarvoor bedoelde V-vormige inkeping op de rand van het werkstuk en leidt u het langs de rand.

Parallelaanslag (Afb. 3)



Waarschuwing: Zorg er altijd voor dat de stroom uitgeschakeld en de stekker losgekoppeld is voordat u aanpassingen maakt of messen monteert of verwijdert.

1. Om de parallelaanslag **(1)** in te stellen, dient u de instelknop van de parallelaanslag **(2)** te verwijderen en de aanslag op de schaaf te schuiven.
2. Zet de knop **(2)** er opnieuw in en draai deze vast.
3. Draai de vleugelmoer **(3)** die de aanslag vasthoudt, los. Stel de aanslag op de gewenste inkeepbreedte in en draai de vleugelmoer weer vast.
4. Als u een zeer nauwkeurige inkeepbreedte nodig heeft, schaaf dan eerst een reststuk, meet de inkeepafstand en pas de instelling zo nodig aan.



Ingebruikname

In- en uitschakelen (Afb. 1)

- Controleer voordat u de in-/uitschakelaar indrukt, of de schaaf-messen correct zitten, onverhinderd kunnen bewegen en de bladklemschroef vastgedraaid is.
- Steek de stekker in het stopcontact. Om de schaaf in te schakelen drukt u op de ontgrendelknop **(2)** en drukt u de aan-/uitknop **(3)** in.



Let op! Neem de veiligheidsvoorschriften in acht voordat u de schaafmachine gebruikt. Stel een geschikte schaafdiepte, de juiste schaafsnelheid en de oppervlaktebehandeling in. Voor grof schaven kan de schaafdiepte worden vergroot, voor fijn schaven moet de schaafdiepte worden verkleind en het schaaflvlak langzamer over het werkstuk worden bewogen.

Schaven

1. Plaats het apparaat met de voorste plaat plat op het oppervlak van het werkstuk. De schaafmessen mogen ze echter nog niet raken.
2. Schakel de machine in en wacht totdat de schaafmessen de hoogste snelheid hebben bereikt.
3. Beweeg het apparaat voorzichtig naar voren en oefen er wat druk op uit.
4. Beweeg het apparaat langs de rand van het werkstuk. Daarbij mag het echter niet naar beneden gekanteld worden.
5. De schaafsnelheid en de -diepte bepalen hoe het oppervlak van het werkstuk wordt bewerkt. Als het werkstuk grof geschaafd moet worden, kan de schaafdiepte worden vergroot; voor een zorgvuldige bewerking dient de schaafdiepte verkleind en het gereedschap langzamer bewogen te worden.



Let op! Het schaven gaat gemakkelijker als u het werkstuk iets naar voren kantelt, zodat u naar beneden kunt schaven.



Waarschuwing!

- Als de machine te snel wordt verplaatst, krijgt u een slecht resultaat en kunnen de schaafmessen of de motor beschadigd raken. Als de machine te langzaam wordt verplaatst, kan het oppervlak verschroeid of bekrast raken.
- De juiste schaafsnelheid hangt af van het materiaal van het te schaven stuk en de schaafdiepte. Oefen eerst op reststukken, zodat u een gevoel voor de juiste snelheid en diepte kunt ontwikkelen.
- Zet het werkstuk op de werkbank met klemmen vast.

Onderhoud

Vervangen van de aandrijfriem

- Uitbouwen van de oude riem:
 - Verwijder de beschermkap van de aandrijfriem door de bevestigingsschroef los te draaien.
 - Draai de aandrijfriemschijf langzaam met één hand naar voren (draag handschoenen!) en trek de aandrijfriem met de andere hand naar buiten totdat deze van de katrol valt.
- Montage van de nieuwe riem:
 - De nieuwe riem wordt in omgekeerde volgorde gemonteerd.

Koolborstels en kabel

- Versleten koolborstels moeten in paren worden vervangen. Gebruik uitsluitend originele borstels.
- De kabel mag uitsluitend door een gekwalificeerde elektricien worden vervangen, zodat het apparaat veilig kan blijven werken.

Reiniging

- Om ervoor te zorgen dat het toestel continu veilig kan worden gebruikt, moeten de ventilatie-openingen regelmatig gereinigd worden.
- Controleer regelmatig of er stof of vreemde voorwerpen in het ventilatierooster, op de motor en rond de schakelaars zijn opgehoopt. Verwijder opgehoopte stof met een zachte borstel. Draag tijdens het schoonmaken een veiligheidsbril.
- De behuizing van het apparaat kan met een zachte, vochtige doek schoon worden gemaakt. Hierbij kan een mild sopje gebruikt worden.



Waarschuwing!

- Reinig het apparaat nooit met alcohol, benzine of iets vergelijkbaars.
- Gebruik nooit bijtende schoonmaakmiddelen voor het reinigen van de plastic onderdelen.
- Zorg er in ieder geval voor dat het toestel nooit in contact komt met water.



Belangrijk! Om ervoor te zorgen dat het apparaat altijd veilig en betrouwbaar kan functioneren, moeten reparatie-, onderhouds- en afstelwerkzaamheden (inclusief controle en vervanging van de koolborstels) worden uitgevoerd door een gekwalificeerde vakman. Gebruik altijd originele reserveonderdelen.

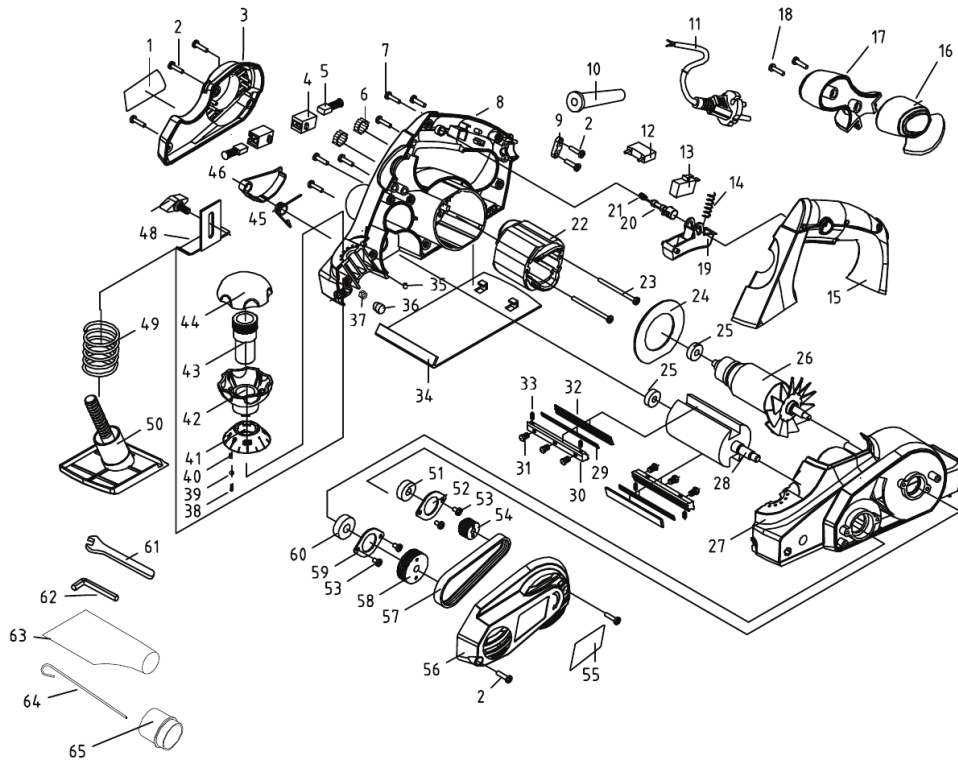
Technische gegevens

Spanning (V)	230
Frequentie (Hz)	50/60
Vermogen (W)	750
Schaafbreedte (mm)	82
Schaafdiepte (mm)	3 (± 10 %)
Toerental stationair (^{toeren} / _{min})	16.000
Geluidsoverlast (meting volgens EN60745):	
Geluidsdruk niveau L_{pA} (dB (A))	87
Afwijking L_{pA} (dB (A))	3
Geluidsvermogen L_{wA} (dB (A))	98
Afwijking L_{pA} (dB (A))	3
3-assige trillingsbelasting (meting volgens EN60745):	
a_h (m/s^2)	7,68
Afwijking K (m/s^2)	1,5

Toebehoren

- Schuurmachine
- Parallelaanslag
- Diepte-aanslag
- Moersleutel
- Gebruikershandleiding

Explosietekening en onderdelenlijst



Nr.	Betekening	Aant.	Nr.	Betekening	Aant.
1	Typeplaat (rechterkant)	1	34	Achterste plaat	1
2	Schroeven St4×14	7	35	Pin	1
3	Achterste afdekking	1	36	Zachte plug	1
4	Koolborstelhouder	2	37	Moeren M6	1
5	Koolborstels	2	38	Veer	1
6	Inductor	2	39	Stalen kogel	1
7	Schroeven St4×16	9	40	Steun	1
8	Behuizing (rechterkant)	1	41	Draaiknop meetlat	1
9	Kabelklem	1	42	Draaiknop	1
10	Kabelhuls	1	43	Schacht	1
11	Stroomkabel	1	44	Draaiknopafdekking	1
12	Condensator 0,33 µF	1	45	Veer	1
13	Schakelaar	1	46	Beschermkap	1
14	Veer	1	47	Schroeven	1
15	Handvat	1	48	Diepte-aanslag	1
16	Voorste handvat (linkerkant)	1	49	Instelveer	1
17	Voorste handvat (rechterkant)	1	50	Instelplaat	1
18	Schroeven St4×12	2	51	Lager 608	1
19	Handgreep schakelaar	1	52	Lagerafdekking 608	1
20	Ontgrendelknop	1	53	Veer St4×10	6



21	Veer	1	54	Klein wiel	1
22	Stator	1	55	Typeplaat (linkerkant)	1
23	Veer St4×55	2	56	Beschermkap voor aandrijfriem	1
24	Ventilator geleideplaat	1	57	Aandrijfriem	1
25	Lager 607	2	58	Groot wiel	1
26	Rotor	1	59	Lagerafdekking 6000	1
27	Plastic behuizing (linkerkant)	1	60	Lager 6000	1
28	As	1	61	Steeksleutel	1
29	Schaaf-messen (Schaafbladen)	2	62	Inbussleutel	1
30	Schaaf-messenhouder	2	63	Stofopvangzak	1
31	Veer M5×8	6	64	Stofopvangzak draad	1
32	Snijplaat	2	65	Stofopvangmondstuk	1
33	Moeren M5×8	4			

Afvalverwerkingsvoorschriften

De EU-richtlijn (2012/19/EU, WEEE) ter inzameling en verwerking van (oude) elektrische apparaten regelt de inzameling van oude elektrische en elektronische apparaten binnen de EU en is ook op nationaal niveau geratificeerd.

Alle WilTec-apparaten die onder de WEEE-richtlijn vallen zijn met het doorkruiste containersymbool aangeduid. Dit symbool geeft aan dat het apparaat niet met het huishoudelijk afval weggegooid mag worden.

Wiltec Wildanger GmbH is in het Duitse EAR-afvalregister geregistreerd onder het WEEE-registratienummer DE45283704.

Inzameling en verwerking van gebruikte elektrische en elektronische apparaten is toepasbaar in alle landen van de Europese Unie en overige landen die over een nationaal inzamel- en verwerkingssysteem beschikken. Het symbool dat op het apparaat of de verpakking ervan is afgebeeld, geeft aan dat het product niet met het huishoudelijke afval gecombineerd mag worden. Het product dient naar een afvalverwerkingslocatie te worden gebracht, waar het recyclen van elektrische en elektronische apparaten wordt verzorgd.

Met uw bijdrage aan het correct verwerken van elektrisch afval helpt u mee aan het beschermen van het milieu en de gezondheid van uw medemens. Milieu en gezondheid worden door het verkeerd verwerken van elektrisch afval in gevaar gebracht.

Eveneens helpt het recyclen van materialen het onnodig verbruik van grondstoffen te verminderen.

Verdere informatie over het recyclen van dit product verkrijgt u bij uw gemeente, op de website van de rijksoverheid en/of bij de verkoper waar u het product gekocht heeft.



Adres:
WilTec Wildanger Technik GmbH
Königsbenden 12 / 28
D-52249 Eschweiler

Belangrijk:

Het op welke manier dan ook kopiëren van deze handleiding en/of gebruik ervan voor commerciële doeleinden, is uitsluitend toegestaan met vooraf verkregen schriftelijke toestemming van WilTec Wildanger Technik GmbH.