

Bedienungsanleitung

Motorradständer

63258



Abbildung ähnlich, kann je nach Modell abweichen

Vor Inbetriebnahme Bedienungsanleitung und Sicherheitshinweise lesen und beachten.

Technische Änderungen vorbehalten!

Durch stetige Weiterentwicklungen können Abbildungen, Funktionsschritte und technische Daten geringfügig abweichen.

Aktualisierung der Dokumentation

Haben Sie Vorschläge zur Verbesserung oder haben Sie Unregelmäßigkeiten festgestellt, nehmen Sie bitte Kontakt mit uns auf.



Die in diesem Dokument enthaltenen Informationen können sich jederzeit ohne vorherige Ankündigung ändern. Kein Teil dieses Dokuments darf ohne die vorherige schriftliche Einwilligung kopiert oder in sonstiger Form vervielfältigt werden. Alle Rechte bleiben vorbehalten.

Die WilTec Wildanger Technik GmbH übernimmt keine Haftung für eventuelle Fehler in diesem Benutzerhandbuch oder den Anschlussdiagrammen.

Obwohl die WilTec Wildanger Technik GmbH die größtmöglichen Anstrengungen unternommen hat, um sicherzustellen, dass dieses Benutzerhandbuch vollständig, fehlerfrei und aktuell ist, können Fehler nicht ausgeschlossen werden.

Sollten Sie einen Fehler gefunden haben oder uns einen Vorschlag zur Verbesserung mitteilen wollen, dann freuen wir uns darauf von Ihnen zu hören.

Schreiben Sie uns eine E-Mail an

service@wiltec.info

oder verwenden Sie unser Kontaktformular:

<https://www.wiltec.de/contacts/>

Die aktuelle Version dieser Anleitung in mehreren Sprachen finden Sie in unserem Onlineshop unter:

<https://www.wiltec.de/docsearch>

Unsere Postadresse lautet:

WilTec Wildanger Technik GmbH
Königsbenden 12
52249 Eschweiler

Für die Rücksendung Ihrer Ware zum Umtausch, zur Reparatur oder für andere Zwecke verwenden Sie bitte die folgende Adresse. Achtung! Um einen reibungslosen Ablauf Ihre Reklamation oder Ihrer Rückgabe zu gewährleisten, kontaktieren Sie vor der Rücksendung unbedingt unser Serviceteam.

Retourenabteilung
WilTec Wildanger Technik GmbH
Königsbenden 28
52249 Eschweiler

E-Mail: **service@wiltec.info**

Tel: +49 2403 55592-0

Fax: +49 2403 55592-15



Einleitung

Vielen Dank, dass Sie sich zum Kauf dieses Qualitätsproduktes entschieden haben. Um das Verletzungsrisiko zu minimieren, bitten wir Sie, stets einige grundlegende Sicherheitsvorkehrungen zu treffen, wenn Sie dieses Produkt verwenden. Bitte lesen Sie diese Bedienungsanleitung sorgfältig durch und vergewissern Sie sich, dass Sie sie verstanden haben.

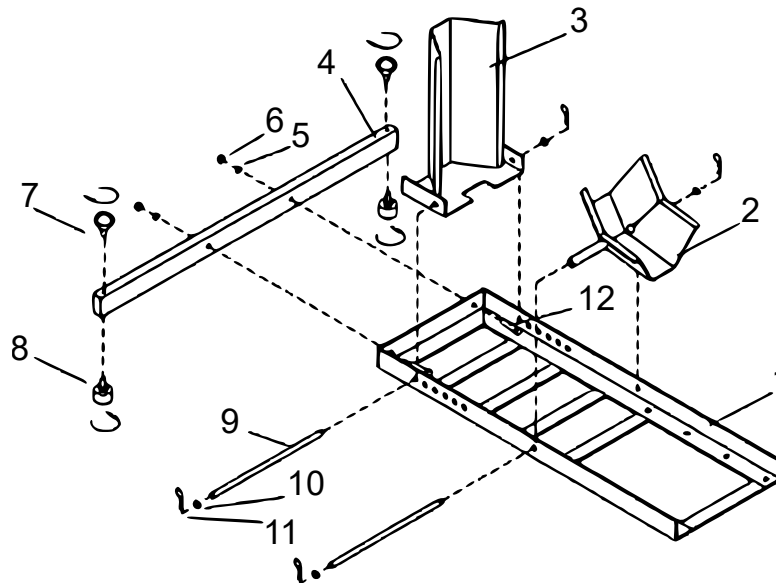
Bewahren Sie diese Bedienungsanleitung gut auf.

Sicherheitshinweise

Achtung! Die Nichtbeachtung dieser Hinweise kann zu Personen- und/oder Sachschäden führen.

- Führen Sie die Montage ausschließlich nach den Angaben dieser Anleitung durch. Durch unsachgemäße Montage können Gefahren entstehen.
- Tragen Sie eine angemessene Schutzausrüstung, z. B. eine Schutzbrille, Arbeitsschuhe und Schutzhandschuhe.
- Halten Sie den Arbeitsbereich sauber und gut ausgeleuchtet. Unaufgeräumte und schlecht beleuchtete Bereiche erhöhen die Unfallgefahr.
- Halten Sie umstehende Personen von Ihrem Arbeitsbereich fern.
- Montieren und verwenden Sie den Ständer niemals unter dem Einfluss von Alkohol, Rausch- oder Arzneimitteln.
- Angaben zur Gewichtskapazität und anderen Produkteigenschaften gelten nur für ordnungsgemäß und vollständig montierte Produkte.
- Die maximale Traglast von 454 kg darf nicht überschritten werden.
- Verwenden Sie den Ständer nur auf einem harten und ebenen Untergrund.
- Sichern Sie das Gerät mit einem Unterlegkeil und befestigen Sie das Motorrad vor dem Transport mit einem Gurt.
- Halten Sie beim Be- und Entladen Abstand zu Ständer/Unterlegkeil und Rad.
- Be- und entladen Sie das Rad langsam.
- Der Ständer ist nur für Motorradreifen geeignet. Verwenden Sie ihn nicht für Luftfahrzeuge.
- Passen Sie vor dem Gebrauch die Radaufnahme an die Reifengröße an.
- Falls vorhanden, verwenden Sie auch den Seitenständer.
- Fahren Sie nicht mit dem Motorrad auf den Ständer.
- Setzen Sie sich nicht auf das Motorrad, wenn es auf dem Ständer abgestellt ist.
- Überprüfen Sie den Ständer vor jeder Verwendung. Verwenden Sie ihn nicht, wenn Teile lose oder beschädigt sind.
- Die Warnhinweise, Vorsichtsmaßnahmen und Anweisungen in dieser Anleitung können nicht alle möglichen Bedingungen und Umstände abdecken, die auftreten können. Arbeiten Sie daher stets vorausschauend und mit Bedacht.

Teileliste



Nr.	Bezeichnung	Anz.	Nr.	Bezeichnung	Anz.
1	Grundschiene	1	7	Ösenschraube	2
2	Radapater	1	8	Stützfüße	2
3	Radaufnahme	1	9	Stift	2
4	Stützarm	1	10	Unterlegscheibe \varnothing 12	4
5	Unterlegscheibe \varnothing 10	2	11	R-Clip	4
6	Mutter M10	2	12	M10×45-Bolzen	2

Montage

1. Messen Sie das Rad des Motorrads vor der Montage aus, damit der Ständer an die Radgröße angepasst werden kann. Der Motorradständer ist mit den meisten handelsüblichen Motorrädern kompatibel. Einige Modelle mit besonders breiten Reifen oder speziellen Vorderkotflügel mit Niederprofil sind dagegen ungeeignet.
2. Montieren Sie den Stützarm (4) an der Vorderseite der Grundschiene mit 2 Bolzen (12), Unterlegscheiben (5) und Muttern (6).
3. Führen Sie den Stift (9) durch die Befestigungslöcher und die große Radaufnahme (3); mit Unterlegscheibe (10) und R-Clip (11) sichern.
4. Stecken Sie den Stift (9) durch die Befestigungslöcher und den Radadapter (2). Sichern Sie ihn mit der Unterlegscheibe (10) und dem R-Clip (11).
5. Ziehen Sie alle Befestigungen vor der Verwendung fest an.

Hinweis! Montieren Sie den Motorradständer vor der Verwendung sicher und ordnungsgemäß.

Montage in Beton

1. Wählen Sie einen Ort für die Montage des Motorradständers, der flach und eben ist und das gemeinsame Gewicht des Motorradständers und des abzustellenden Motorrads tragen kann. Der Ständer sollte Laufwege nicht behindern und genügend Platz bieten, um das Motorrad nach der Montage wieder herauszuholen. Die Oberfläche des Standorts sollte für die Montage schwerer Maschinen geeignet sein.



2. Verwenden Sie die Befestigungslöcher in der Grundschiene (1) als Schablone. Legen Sie die Grundschiene auf die gewünschte Stelle und markieren Sie die Löcher da, wo sie gebohrt werden sollen.
3. Verwenden Sie Betonanker (nicht im Lieferumfang enthalten), um die Grundschiene auf dem Betonboden zu befestigen. Bohren Sie die Befestigungslöcher mit einem Betonbohrer der richtigen Größe (nicht im Lieferumfang enthalten).
4. Setzen Sie die Betonanker in die Löcher ein. Befestigen Sie die Grundschiene mit Betonankern am Boden.

Montage auf Lkw-Ladefläche/Motorradhebebühne

1. Platzieren Sie die Grundschiene an der gewünschten Stelle der Ladefläche oder Motorradhebebühne. Verwenden Sie die Löcher in der Grundschiene als Schablone und markieren Sie die Löcher für die Befestigung des Ständers da, wo sie gebohrt werden sollen.
Warnung! Vergewissern Sie sich vor dem Bohren der Löcher, dass der Aufstellort keine versteckten Kabel, Bremsleitungen usw. aufweist.
2. Verwenden Sie eine Bohrmaschine (nicht im Lieferumfang enthalten) und einen Stahlbohrer (nicht im Lieferumfang enthalten), um Löcher in die Ladefläche oder die Hebebühne zu bohren.
3. Befestigen Sie die Grundschiene mit entsprechendem Zubehör (nicht im Lieferumfang enthalten) an der Ladefläche.

Bedienungsanleitung

1. Wählen Sie das richtige Montageloch für das Motorrad, das auf dem Ständer abgestellt werden soll, und passen Sie den Radadapter an die Reifenlänge an.
2. Senken Sie zum Abstellen des Motorrads den Radadapter in die Waagerechte ab und schieben Sie das Motorrad einfach in den Ständer. Der Adapter schließt sich um den Motorradreifen und sichert das Motorrad in einer aufrechten Position.
3. Sichern Sie das Motorrad mit Gurten oder Riemen (nicht im Lieferumfang enthalten).
Achtung! Setzen Sie sich nicht auf das Motorrad, wenn es auf dem Motorradständer abgestellt ist.
4. Um das Motorrad vom Ständer zu nehmen, wird es fest und gleichmäßig nach hinten gezogen, bis es vom Ständer abrollt.

Wartung

Warnung! Ein beschädigtes Produkt kann versagen und Verletzungen verursachen. Verwenden Sie ein beschädigtes Produkt daher nicht. Lassen Sie bei Auftreten ungewöhnlicher Geräusche oder Schwingungen das Problem vor der weiteren Verwendung beheben.

Vor der Verwendung

Überprüfen Sie den allgemeinen Zustand des Ständers. Prüfen Sie ihn auf lose Schrauben, falsch ausgerichtete, klemmende, gerissene oder gebrochene Teile und alle anderen Zustände hin, die den sicheren Betrieb beeinträchtigen könnten.

Nach der Verwendung

Reinigen Sie die Außenflächen des Ständers mit einem sauberen, feuchten Tuch.

Wichtiger Hinweis:

Nachdruck, auch auszugsweise, und jegliche kommerzielle Nutzung, auch von Teilen der Anleitung, nur mit schriftlicher Genehmigung, der WilTec Wildanger Technik GmbH.