

Manual de instrucciones

Soportes de kayak para bacas

63259

toboli



Imagen similar, puede diferir según el modelo

Por favor, lea y respete las instrucciones de uso e indicaciones de seguridad antes de la puesta en marcha.

¡Reservado el derecho a modificaciones técnicas!

Debido a continuos desarrollos, ilustraciones, pasos operativos y datos técnicos pueden diferir ligeramente.



Las informaciones contenidas en este documento pueden ser en cualquier momento y sin previo aviso modificadas. Ninguna parte de este documento puede ser, sin autorización previa y por escrito, copiada o de otro modo reproducida. Quedan reservados todos los derechos.

La empresa WilTec Wildanger Technik GmbH no asume ninguna responsabilidad sobre posibles errores contenidos en este manual de usuario o en los diagramas de conexión.

A pesar de que la empresa WilTec Wildanger Technik GmbH ha realizado el mayor esfuerzo posible para asegurarse de que este manual de usuario sea completo, preciso y actual, no se descarta que pudieran existir errores.

Si usted hubiera encontrado un error o quisiera compartir con nosotros una sugerencia de mejora, estaremos encantados de escucharle.

Envíenos un correo electrónico a:

service@wiltec.info

o utilice nuestro formulario de contacto:

<https://www.wiltec.de/contacts/>

La versión actual de este manual de instrucciones en varios idiomas la puede encontrar en nuestra tienda online bajo el enlace:

<https://www.wiltec.de/docsearch>

Nuestra dirección postal es:

WilTec Wildanger Technik GmbH
Königsbenden 12
52249 Eschweiler

Para el reenvío de su mercancía debido a un cambio, una reparación u otros fines, por favor, utilice la siguiente dirección. ¡Atención! Para garantizar un proceso de reclamación o devolución fluido, póngase sin falta en contacto con nuestro producto de atención al cliente antes del reenvío de la mercancía.

Departamento de devoluciones
WilTec Wildanger Technik GmbH
Königsbenden 28
52249 Eschweiler

E-Mail: **service@wiltec.info**

Tel: +49 2403 55592-0

Fax: +49 2403 55592-15

Introducción

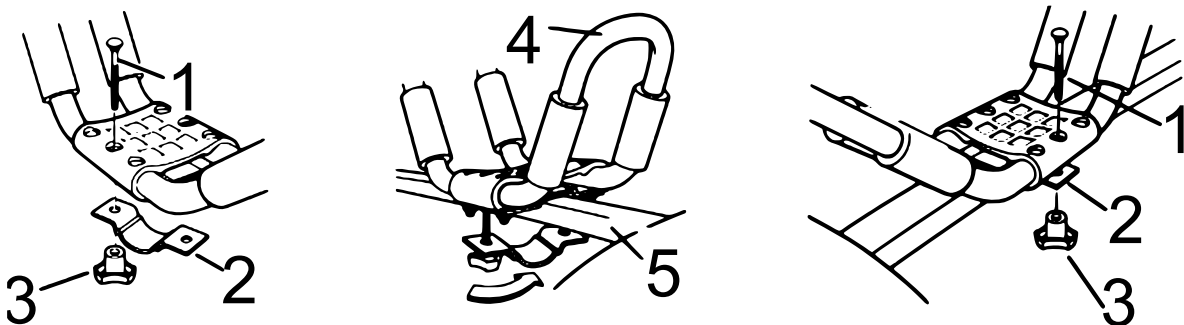
Muchas gracias por haberse decidido a comprar este producto de calidad. Para minimizar el riesgo de lesiones, le rogamos que tome algunas medidas básicas de seguridad siempre que utilice este aparato. Por favor, lea atentamente este manual de instrucciones y asegúrese de haberlas comprendido. Guarde bien este manual de instrucciones.

Indicaciones de seguridad

- Antes de cargar los soportes, asegúrese de que estén bien montados y sin daños.
- Tenga en cuenta la carga sobre el techo y el peso total admisible de su vehículo. El peso máximo permitido no debe superarse.
- La capacidad máxima de carga de los soportes de kayak es de 45 kg o 68 kg. Esta capacidad de carga no debe ser superada.
- Durante el transporte se deben respetar las disposiciones legales de la Dirección General de Tránsito. En Alemania, p. ej. el vehículo con la carga no debe tener un ancho superior a 2,55 metros ni una altura superior a 4 metros. Si vive en otro país, consulte las normas pertinentes.
- Asegúrese de que la carga esté bien sujeta con correas de sujeción y correas tensoras.
- Compruebe periódicamente la carga y la fijación.
- Adapte su comportamiento de conducción a la carga adicional.

Montaje

1. Coloque los soportes de kayak en las bacas de su vehículo. Un soporte de kayak se debe colocar en la baka delantera y el otro en la baka trasera. La distancia recomendada entre las bacas es de 90 cm como mínimo.
2. Una vez que cada soporte de kayak se haya centrado correctamente en cada baka, coloque los soportes de montaje directamente debajo de las bacas de modo que los orificios de los soportes de kayak y los orificios del soporte de montaje estén alineados.
3. Introduzca los tornillos suministrados a través de los orificios superiores de los soportes de kayak y a través de los orificios del soporte de montaje situado debajo del soporte de kayak y apriételes con los pomos de bloqueo. Una vez que ambos soportes de kayak estén firmemente sujetos a las bacas, utilice la palanca situada en el lateral de cada soporte de kayak para ajustar el ángulo de cada uno de ellos.
4. Ajuste el brazo en función del tamaño de su kayak



Nº	Denominación	Nº	Denominación
1	Tornillo de fijación	4	Soporte de kayak
2	Soporte de montaje	5	Baca
3	Botón de bloqueo		



Dos kayaks



Un kayak grande

Uso apropiado

- Levante el kayak y colóquelo en la baka con la abertura del asiento hacia fuera. La parte central del kayak debe colocarse uniformemente sobre ambos soportes. El peso del kayak debe distribuirse uniformemente entre los soportes delantero y trasero.
- Fije el kayak al soporte utilizando las correas de sujeción. Primero enrolle la correa alrededor de la parte superior del soporte. Luego, guíe la correa de sujeción hacia abajo por encima de la parte delantera del kayak, entre la parte inferior del soporte de kayak y alrededor de la baka (vea fig. 1).
- Fije la proa y la popa de su kayak a su vehículo utilizando cuerdas de seguridad (vea fig. 2).
- La velocidad, el viento, las curvas cerradas y los frenazos bruscos pueden hacer que el kayak o las bacas se muevan. Compruebe regularmente las bacas, todos los tornillos y las correas para ver si están ajustados, desgastados o dañados.



Figura 1



Figura 2

Aviso importante:

Reimpresión, incluyendo extractos y cualquier uso comercial, incluyendo partes del manual, sólo con el permiso escrito de WilTec Wildanger Technik GmbH.