

Manuale di istruzioni

Filtro a sabbia

63342, 63343, 63344, 63345, 63346, 63347

wiltec



Immagine a scopo rappresentativo, può variare a seconda del modello

Prima di mettere in funzione il dispositivo, leggere e seguire le istruzioni per l'uso e le indicazioni di sicurezza.

Con riserva di modifiche tecniche!

Come conseguenza del costante sviluppo del prodotto, illustrazioni, passaggi funzionali e dati tecnici possono essere soggetti a leggere variazioni.



Le informazioni contenute in questo documento sono soggette a modifiche senza preavviso. Nessuna parte di questo documento può essere copiata o riprodotta in qualunque forma senza previo consenso scritto di WilTec Wildanger Technik GmbH. Tutti i diritti riservati.

WilTec Wildanger Technik GmbH non si assume alcuna responsabilità per eventuali errori presenti in questo manuale di istruzioni o negli schemi di collegamento.

Sebbene WilTec Wildanger Technik GmbH abbia perseguito ogni sforzo per rendere questo manuale utente completo, corretto e aggiornato, non si esclude la presenza di errori.

Se ha proposte di miglioramento o errori da segnalare, non esiti a contattarci.

Scrivici un'e-mail all'indirizzo:

service@wiltec.info

o utilizzi il nostro modulo di contatto:

<https://www.wiltec.de/contacts/>

La versione aggiornata di queste istruzioni è disponibile in più lingue nel nostro shop online, al link:

<https://www.wiltec.de/docsearch>

Il nostro indirizzo postale è:

WilTec Wildanger Technik GmbH
Königsbenden 12
52249 Eschweiler (Germania)

Se desidera spedire indietro un articolo per la sua sostituzione, riparazione o altro, utilizzare il seguente indirizzo. Attenzione! Per poter garantire una gestione efficiente del reclamo o del reso, contatti il nostro servizio di assistenza prima di effettuare la spedizione.

Reparto resi
WilTec Wildanger Technik GmbH
Königsbenden 28
52249 Eschweiler (Germania)

E-mail: **service@wiltec.info**

Tel: +49 2403 55592-0

Fax: +49 2403 55592-15



Introduzione

Grazie per aver scelto di acquistare questo prodotto di qualità. Per ridurre al minimo il rischio di lesioni, prendere sempre alcune precauzioni di sicurezza basilari durante l'utilizzo del prodotto. Vi preghiamo pertanto di leggere attentamente il presente manuale di istruzioni e di assicurarvi di averne compreso il contenuto.

Conservare con cura il presente manuale.

Indicazioni di sicurezza

ATTENZIONE

Nelle acque stagnanti, nei laghetti da giardino e da nuoto e nelle loro vicinanze, l'uso del dispositivo è consentito solo con un interruttore differenziale, con una corrente nominale di intervento fino a 30 mA (disposizioni prescritte da VDE – Federazione tedesca dell'industria elettrotecnica, elettronica e informatica – 0100, parte 702 e 738).

Questo dispositivo non è destinato all'uso da parte di bambini o persone con ridotte capacità fisiche, sensoriali o mentali, o con mancanza di esperienza e conoscenza, a meno che non siano sotto supervisione o non abbiano ricevuto istruzioni operative da una persona responsabile della loro sicurezza. Sorvegliare i bambini per assicurarsi che non giochino con il dispositivo.

ATTENZIONE:

- Prima di ogni utilizzo, controllare attentamente il dispositivo. Non utilizzare mai l'unità se i dispositivi di sicurezza sono danneggiati o usurati. Non disattivare mai i dispositivi di sicurezza.
- Rispettare la destinazione d'uso dell'apparecchio riportata in questo manuale.
- L'utente è responsabile della sicurezza nell'area di lavoro.
- In caso di danni al cavo o alla spina causati da fattori esterni, non riparare il cavo ma sostituirlo con uno nuovo. La manutenzione degli utensili deve essere eseguita solo da personale qualificato.
- La tensione di 230 V indicata sulla targhetta dell'apparecchio deve corrispondere alla tensione di rete esistente.
- Non sollevare, trasportare o fissare mai il dispositivo tramite il cavo di alimentazione.
- Assicurarsi che i collegamenti elettrici siano protetti da umidità e allagamenti.
- Scollegare sempre l'apparecchio dalla rete elettrica prima di eseguire lavori su di esso.
- Evitare di esporre l'unità a un flusso d'acqua diretto.
- L'operatore è responsabile del rispetto delle norme locali in materia di sicurezza e installazione. Consultare un elettricista se necessario.
- I danni causati dall'allagamento dei locali in caso di malfunzionamento dell'apparecchio devono essere evitati dall'utente adottando misure adeguate (ad es. installazione di un sistema di allarme, pompa di riserva, ecc.)
- In caso di guasto dell'unità, i lavori di riparazione possono essere eseguiti solo da un elettricista.
- Il dispositivo non deve mai funzionare a secco o con la linea di aspirazione completamente chiusa. I danni all'unità causati dal funzionamento a secco annullano la garanzia del produttore.
- Il dispositivo non deve essere installato nel circuito dell'acqua potabile.
- L'unità va installata solo fuori dall'acqua.
- La distanza dall'unità al laghetto deve essere di almeno 2 m.
- Bisogna assicurarsi che l'unità non possa cadere in acqua.
- Posizionare l'unità in modo che non sia esposta alla luce diretta del sole e che non si trovi sulla via d'accesso alla piscina per i bambini piccoli.
- L'unità deve essere fissata orizzontalmente su un punto di montaggio appropriato mediante viti.
- Se necessario, accorciare i beccucci, in base al diametro del tubo.
- Attaccare i tubi e le fascette stringitubo.



- Prima di lavorare sul filtro, rilasciare l'aria. Per fare questo, premere la leva della valvola di controllo verso il basso. — Avvertenza importante: eseguire questo passaggio a ogni riavvio della pompa dopo il periodo invernale, la manutenzione e il controlavaggio.
- L'unità deve essere usata solo per le piscine fuori terra, mai per piscine installate in modo permanente. Le piscine fuori terra sono quelle che possono essere smontate e riassemblate; le piscine installate in modo permanente sono quelle che sono costruite nel terreno o in un edificio e non possono essere smontate.
- L'alta pressione del filtro a sabbia può causare gravi danni materiali e/o lesioni personali se il serbatoio si stacca da solo. Prima di maneggiare il filtro a sabbia, rilasciare la pressione e leggere attentamente le istruzioni. Se la staffa di montaggio del filtro viene manomessa mentre il serbatoio è in pressione, il serbatoio può staccarsi e causare gravi danni materiali e/o lesioni personali.
- La pompa funziona ad alta tensione. Il contatto con questa tensione può causare gravi lesioni fisiche e persino la morte. Pertanto, scollegare sempre l'unità dall'alimentazione prima di lavorare sulla pompa.

Funzionamento

- Questo filtro a sabbia ad alta efficienza è progettato per purificare l'acqua ed è in grado di funzionare per molti anni con poca manutenzione se l'installazione, l'uso e la manutenzione sono conformi alle istruzioni.
- Questo filtro utilizza una speciale sabbia filtrante (non inclusa) per filtrare le particelle di sporco dall'acqua della piscina. La sabbia filtrante va messa nell'apposito contenitore dell'unità di filtraggio e funge da agente di contenimento delle particelle di sporco. L'acqua della piscina contenente le particelle in sospensione viene pompata attraverso i tubi e diretta dalla valvola di controllo dell'unità di filtraggio alla parte superiore dell'unità. Mentre l'acqua passa attraverso la sabbia, le particelle di sporco vengono trattenute e quindi filtrate. L'acqua depurata della piscina scorre dal fondo dell'unità, su attraverso il tubo di livello, fino alla valvola in cima all'unità e da lì attraverso i tubi o i tubi torna nella piscina.
- Dopo un certo tempo, le particelle di sporco trattenute nella sabbia causano una maggiore resistenza, il che fa sì che il flusso dell'acqua diventi minore. Il filtro deve poi essere pulito (controlavaggio). Per fare questo, la valvola di controllo va impostata su "backwash" in modo che l'acqua scorra al contrario attraverso il filtro e sia diretta verso il fondo dell'unità e verso l'alto attraverso la sabbia, rimuovendo lo sporco e i residui dal condotto. Dopo il controlavaggio, la valvola di controllo si regola nuovamente a mano su "risciacquo", affinché il filtro funzioni nuovamente nel modo consueto.

Caratteristiche tecniche

	63342	63343	63344	63345	63346	63347
Alimentazione	220–240 V ~ 50 Hz					
Potenza (W)	180	250	250	370	550	750
Diametro del filtro (mm)	250	250	330	330	400	500
Area di filtrazione (m²)	0,05	0,05	0,08	0,08	0,12	0,2
Capacità del contenitore di sabbia (ℓ)	14	14	26	26	38	71
Quantità necessaria di mezzo filtrante (kg)	10	10	20	20	30	65
Pressione max d'esercizio (bar)	2,4	2,4	2,4	2,4	2,4	2,4
Portata max (ℓ/h)	9000	10000	10000	13200	18000	20000
Prevalenza max (m)	7	9	9	11	13	14

Temperatura max dell'acqua (°C)	43
Grado di protezione IP	IPX5 (protetto dai getti d'acqua)
Mezzo filtrante raccomandato	Sabbia di quarzo tipo 20 (0,45–0,85 mm)

Installazione del filtro



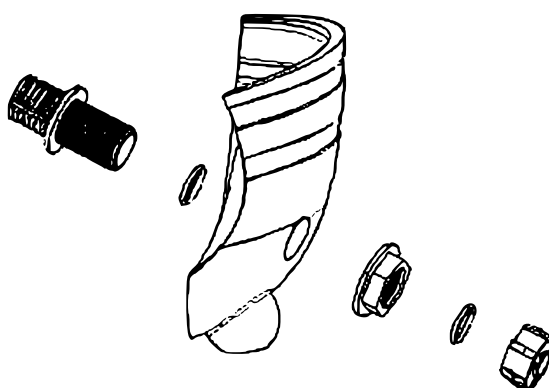
Attenzione! Leggere tutte le istruzioni di installazione prima di installare il filtro!

1. Rimuovere con cura tutte le parti dall'imballaggio e controllare che non ci siano danni esterni. Se l'imballaggio o le singole presentano dei danni, contattare il venditore.



Avvertenze:

- Con le connessioni di aspirazione intasate, possono verificarsi incidenti gravi e persino mortali da annegamento. **Per ridurre il rischio di lesioni, tenere fuori dalla portata dei bambini!**
 - Non aneggiare mai a pompa mentre l'unità è in funzione o ancora collegata all'alimentazione. L'alta tensione causa lesioni gravi o mortali. La fonte di alimentazione di questa unità deve essere dotata di un adeguato interruttore differenziale. Il motore deve essere messo a terra prima che l'unità sia collegata all'alimentazione. **La mancata messa a terra può provocare una scossa elettrica! Non mettere mai a terra l'unità su un condotto di erogazione del gas!**
2. – per 63342, 63343: Il sistema di filtraggio deve essere sempre posizionato in modo che sia sotto il livello dell'acqua e su una solida lastra di pietra, una base molto stabile o qualcosa di simile.
– per 63344–63347: Il sistema di filtraggio deve essere posizionato a non più di 50 cm dal livello dell'acqua della piscina e su una solida lastra di pietra, una superficie molto stabile o qualcosa di simile.
Consultare il rivenditore di piscine. Un'unità riempita di sabbia e acqua sarà molto pesante. Posizionare l'unità in modo che le connessioni i tubi e condotti, la valvola di controllo e lo scarico per l'inverno siano facilmente accessibili.
 3. Collegare lo scarico inferiore al fondo dell'alloggiamento della sabbia. Assicurarsi che gli anelli di tenuta a forma di O siano montati correttamente, in modo che l'acqua non possa uscire. Vedere la figura seguente.



4. – per 63342, 63343: Posizionare il contenitore di sabbia sulla base dell'unità.
– per 63344–63347: Posizionare il contenitore di sabbia sul supporto dell'unità e girarlo un po' in senso orario. Posizionare il contenitore di sabbia in modo che lo scarico sia di fronte alla pompa.
5. – per 63342, 63343: Fissare la pompa al supporto dell'unità utilizzando il set di collegamento a vite.
– per 63344–63347: Posizionare la pompa sulla base dell'unità.



6. Posizionare il tubo di livello e l'unità del tubo di drenaggio al centro del contenitore di sabbia. Coprire il tubo di livello con il parasabbia per evitare che la sabbia entri. Riempire il serbatoio circa a metà con acqua, ma prima assicurarsi che il tappo di scarico dell'invernaggio sia ben fisso in posizione. aggiungere sabbia filtrante nella quantità corretta e con la giusta granulometria. Assicurarsi che il tubo di livello resti al suo posto.

⚠ Importante! Si può usare solo sabbia di quarzo di tipo 20 con un grado di disuniformità pari a 1,75 o meno. La sabbia al quarzo di tipo 20 ha una dimensione delle particelle di 0,45–0,55 mm (0,018–0,022”).

7. Rimuovere il parasabbia dal tubo di livello. Rimuovere la sabbia dall'apertura in cima al contenitore. Verificare attentamente che la punta del filtro a sabbia sia libera da sabbia e detriti e che l'anello di tenuta a forma di O sia correttamente inserito nel corpo della valvola. Inserire la valvola di controllo nel beccuccio del contenitore, assicurandosi che il tubo di livello scorra nel foro sul fondo della valvola di controllo.
8. Disporre la valvola di controllo in modo che le aperture siano già posizionate come desiderato. Le aperture della valvola sono etichettate in modo da sapere a cosa collegarle. L'apertura della pompa deve portare all'uscita della pompa, l'apertura per lo sporco deve portare al tubo dello sporco e l'apertura di ricircolo deve portare al ricircolo della piscina.
9. Pulire la flangia del filtro. Posizionare il morsetto della flangia intorno al serbatoio e alla flangia della valvola. Montare i bulloni e i dadi con la chiave esagonale e stringere i bulloni del morsetto. Successivamente, controllare la valvola, il contenitore e il morsetto e vedere se la guarnizione è ben posizionata.

⚠ Attenzione! Alta pressione! Se la valvola non è stata fissata correttamente al serbatoio, potrebbe staccarsi e causare gravi danni materiali e/o lesioni!

10. Mettere del nastro sigillante per tubi di plastica intorno alla filettatura esterna da ¼" del manometro. Avvitare con attenzione il manometro nell'apertura filettata da ¼" del corpo della valvola. Non stringere troppo!
11. Avvitare i pezzi di transizione del tubo nell'apertura della valvola di controllo marcata "PUMP" e sull'apertura di scarico della pompa. Mettere cinque strati di nastro adesivo intorno a ogni pezzo di transizione. Collegare i pezzi di transizione con un tubo da 1,5" e fissare quest'ultimo con fascette stringitubo.
12. Effettuare il passaggio di ritorno all'apertura della valvola di controllo marcata "RETURN". Completare le restanti connessioni: Scarico dello sporco, linee di aspirazione sulla pompa, ecc.
13. Per evitare perdite d'acqua, assicurarsi che il tappo di scarico dell'invernaggio sia ben fisso al suo posto e che tutti i collegamenti dei tubi flessibili e dei condotti siano ben stretti.

⚠ Attenzione! Gli adesivi di sicurezza devono essere sempre ben leggibili! Sostituirli se non sono più leggibili o presenti!

Impostazioni della valvola di controllo

Denominazione	Funzione
FILTRO	Per guidare l'acqua dalla pompa attraverso la valvola, poi giù attraverso la sabbia, di nuovo su attraverso il tubo di livello fino all'apertura di ritorno della valvola di controllo e di nuovo nella piscina; usato per il funzionamento normale del filtro e per aspirare l'acqua della piscina attraverso il filtro
CONTROLAVAGGIO ("BACK-WASH")	Per dirigere l'acqua dalla pompa attraverso la valvola, poi giù attraverso il tubo di livello, di nuovo su attraverso la sabbia e fuori attraverso l'apertura di scarico dello sporco; usato per pulire il filtro attraverso il riflusso
RISCIACQUO ("RINSE")	L'acqua viene condotta dalla pompa attraverso la valvola, poi giù attraverso la sabbia, di nuovo su attraverso il tubo di livello e fuori attraverso l'apertura di scarico dello sporco; usato per la pulizia prima dell'avvio e dopo un risciacquo per risistemare il filtro



SCARICO SPORCO ("WASTE")	Conduce l'acqua dalla pompa attraverso la valvola, poi oltre la sabbia filtrante direttamente all'apertura di scarico dello sporco; utilizzato per scaricare l'acqua della piscina direttamente fuori attraverso l'apertura di scarico dello sporco, per abbassare il livello dell'acqua o per svuotare la piscina
CHIUSO ("CLOSE")	Nessun flusso d'acqua in questa impostazione - non regolare mentre la pompa è in funzione!
INVERNO ("WINTER")	Posizione della valvola quando l'unità è in deposito invernale

Prima messa in funzione

1. Pulire una piscina nuova prima di riempirla d'acqua. Troppo sporco e particelle troppo grandi possono danneggiare la pompa e il filtro.
2. Assicurarsi che tutte i tubi di aspirazione e i condotti "WASTE" siano aperti, in modo che l'acqua possa fluire senza ostacoli dalla piscina alla linea "WASTE". Impostare la valvola di controllo su "BACKWASH".
3. Controllare che il morsetto della valvola sia stretto.
4. Assicurarsi che il cestello di aspirazione della pompa sia pieno d'acqua. Se non c'è un cestello di aspirazione, assicurarsi che il tubo sia pieno d'acqua. Stringere il coperchio della pompa. Avviare la pompa in modo che l'alloggiamento del filtro si riempia d'acqua.



Attenzione! Non lasciare che il filtro funzioni a secco!

5. Una volta che il flusso d'acqua dalla linea WASTE è diventato costante, far funzionare la pompa per almeno altri 2 minuti o finché l'acqua che esce è pulita. Questo primo controlavaggio del filtro è consigliabile per eliminare dalla sabbia al quarzo le impurità e le particelle molto fini.
6. Spegnerne la pompa e impostare la valvola di controllo su "RINSE". Assicurarsi che tutte le linee di aspirazione della vasca e tutte le linee "WASTE" siano aperte per permettere all'acqua di fluire liberamente dalla vasca al condotto WASTE. ALLONTANARSI DAL FILTRO e riaccendere la pompa.
7. Far funzionare la pompa per almeno 2 minuti.
8. Spegnerne nuovamente la pompa e impostare la valvola di controllo su "FILTRO". Assicurarsi che tutti i tubi di aspirazione della piscina e i condotti "RETURN" siano aperti, in modo che l'acqua possa fluire liberamente da e verso la piscina. ALLONTANARSI DAL FILTRO e riaccendere la pompa.
9. Il filtro avvia ora il processo di circolazione. Assicurarsi che l'acqua rifluisca nella vasca e rispettare la pressione di esercizio specificata di un filtro pulito.
10. Controllare se l'acqua fuoriesce dal filtro, su punti dove non dovrebbe. In caso di perdita d'acqua, spegnere la pompa prima di sigillare il punto di perdita.
11. Poiché l'unità filtra lo sporco e le impurità dall'acqua della piscina, la pressione aumenta man mano e la portata diminuisce. Se il manometro indica un valore superiore di 0,3–0,7 bar (5–10 psi) rispetto alla pressione di esercizio indicata nelle specifiche tecniche, il filtro deve essere sottoposto a controlavaggio.


Pulizia

1. Su una piscina nuova, il filtro deve essere lavato e pulito dopo circa 48 ore di funzionamento, per rimuovere la polvere e/o i depositi di materiale da costruzione.
2. Ci sono tre modi per stabilire se il filtro ha bisogno di un controlavaggio:
 - L'indicazione più affidabile è un misuratore di flusso di cui la piscina è dotata. Se il flusso diminuisce del 30 % rispetto al flusso originale (quello di un filtro pulito), il controlavaggio deve essere effettuato. — Esempio: Con un flusso iniziale di ca. 230 $\frac{1}{min}$ il filtro deve essere sottoposto a controlavaggio quando il flusso è diminuito di 80 $\frac{1}{min}$ (30 %) fino 150 $\frac{1}{min}$.
 - Un'indicazione più soggettiva e meno accurata è quella di osservare la quantità d'acqua che fluisce dagli orifizi della parete della piscina. Il filtro deve essere risciacquato se il volume dell'acqua è diminuito.





- L'indicazione più comune, ma più imprecisa, della necessità del controlavaggio è un aumento della lettura della pressione di 0,7 bar (10 psi) sopra il valore originale quando il filtro è pulito.
- 3. È importante che il controlavaggio del filtro non avvenga solo su base temporale, ad es. sempre dopo tre giorni. Un controlavaggio troppo frequente può compromettere le prestazioni del filtro. Il meteo, le piogge intense, la polvere, il polline, la temperatura dell'acqua ecc. hanno un'influenza sulla frequenza del controlavaggio. Durante l'uso della piscina, si acquisirà familiarità con questi fattori influenti.
- 4. Per evitare danni alla pompa o al filtro e per assicurare il corretto funzionamento del sistema di filtraggio, il filtro della pompa e i cestelli dello skimmer devono essere puliti regolarmente.
- 5. Se la pressione di partenza dopo un controlavaggio del filtro aumenta di 0,3–0,4 bar (4–6 psi) rispetto alla pressione di partenza normale, la sabbia deve essere pulita chimicamente.

Controlavaggio del filtro

1. Spegnerne la pompa.
 -  **Attenzione!** Spegnerne sempre la pompa prima di impostare la valvola di controllo. Se si sposta mentre la pompa è in funzione, la valvola di controllo può rompersi, causando gravi danni materiali e/o lesioni.
2. Assicurarsi che le linee di aspirazione e di scarico siano aperte in modo che l'acqua possa scorrere liberamente dalla piscina e fluire dal condotto "WASTE". Impostare la valvola di controllo su "BACKWASH".
3. ALLONTANARSI DAL FILTRO e riaccendere la pompa.
4. Risciacquare il filtro per 3–5 minuti o finché l'acqua in uscita non è pulita.
5. Fermare nuovamente la pompa e impostare la valvola di controllo su "RINSE".
6. ALLONTANARSI DAL FILTRO e riaccendere la pompa.
7. Sciacquare il filtro per circa 30 s.
8. Spegnerne nuovamente la pompa e impostare la valvola di controllo su "FILTRO".
9. Assicurarsi che i condotti "RETURN" siano aperti, in modo che l'acqua possa fluire liberamente dal filtro alla vasca.
10. ALLONTANARSI DAL FILTRO e riaccendere la pompa.
11. Il filtro avvia ora il processo di circolazione. Assicurarsi che l'acqua rifluisca nella vasca e rispettare la pressione di esercizio specificata di un filtro pulito.
6. La pressione del filtro dal punto 11 non deve superare la pressione visualizzata al momento della messa in funzione del filtro per la prima volta. Se la pressione di partenza dopo un controlavaggio del filtro aumenta di 0,3–0,4 bar (4–6 psi) rispetto alla pressione di partenza normale, la sabbia deve essere pulita chimicamente.

Deposito durante l'inverno

 **Attenzione!** Se l'acqua nel sistema si congela, si danneggia l'intero sistema. L'acqua può quindi defluire e causare allagamenti e danni materiali! Nelle zone con frequenti gelate invernali, la piscina e tutti i suoi accessori devono essere invernati per evitare danni.

1. Eseguire il controlavaggio del filtro a sabbia.
2. Dopo il controlavaggio del filtro, spegnere la pompa e impostare la valvola di controllo su "WINTER".
 -  **Attenzione!** La valvola di controllo con più aperture deve rimanere su "WINTER" mentre l'unità è fuori servizio. Se la valvola di controllo non è impostata su "WINTER", possono verificarsi perdite d'acqua.
3. Rimuovere il tappo di scarico per l'invernaggio dal fondo del serbatoio e svuotarlo per il periodo invernale. Scaricare completamente l'acqua dal serbatoio.
4. Svuotare completamente la pompa e i tubi flessibili per evitare danni.

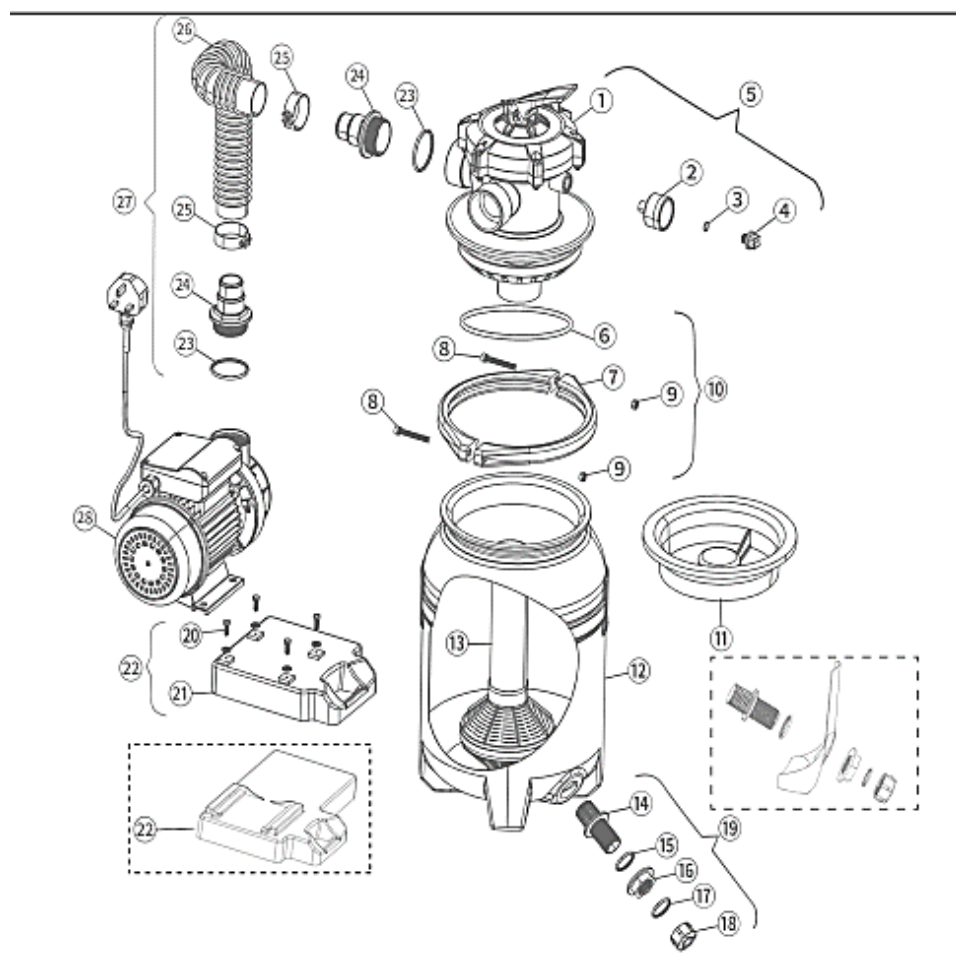


Risoluzione dei problemi

Problema	Causa	Soluzione
L'acqua della piscina non è abbastanza pulita	1. I prodotti chimici della piscina non sono adatti ad arginare la crescita delle alghe	1. Regolare il dosaggio chimico o rivolgersi a un professionista.
	2. Quantità o granulometria della sabbia errata	2. Controllare il livello della sabbia e la granulometria o rivolgersi a un professionista.
	3. Portata errata	3. Lasciare il sistema in funzione per un periodo di tempo più lungo o rivolgersi a un esperto.
Perdita della valvola di controllo	1. Valvola di controllo tra due impostazioni	1. Regolare correttamente la valvola di controllo.
	2. Guarnizione rotta	2. Sostituire la guarnizione.
Motore in funzione ma nessun flusso d'acqua attraverso la pompa	1. Aria che entra nel sistema	1. Controllare tutti i collegamenti di tubi e condotti e assicurarsi che il coperchio sia stretto.
	2. Altezza di aspirazione troppo alta, installazione sbagliata	2. Spostare l'unità/pompa in un posto più basso.
Flusso di sabbia nella vasca	1. Particelle di sabbia troppo piccole	1. Utilizzare sabbia di quarzo di tipo 20.
	2. Livello della sabbia troppo alto	2. Ridurre il livello della sabbia a due terzi dell'altezza dell'alloggiamento del filtro.
	3. Gruppo di scarico rotto	3. Sostituire il gruppo danneggiato o rotto.
Aumentare la pressione del filtro	1. Controlavaggio insufficiente	1. Eseguire il controlavaggio finché l'acqua in uscita non è pulita.
	2. Valvola parzialmente chiusa o restringimento	2. Aprire completamente la valvola o rimuovere il blocco.
Riduzione del flusso di ritorno nella vasca, bassa pressione del filtro	1. Blocco nella pompa	1. Smontare la pompa e pulirla. Pulire il cestello di aspirazione e lo skimmer.
	2. Blocco nel condotto di aspirazione o nella pompa	2. Eliminare il blocco nel condotto.

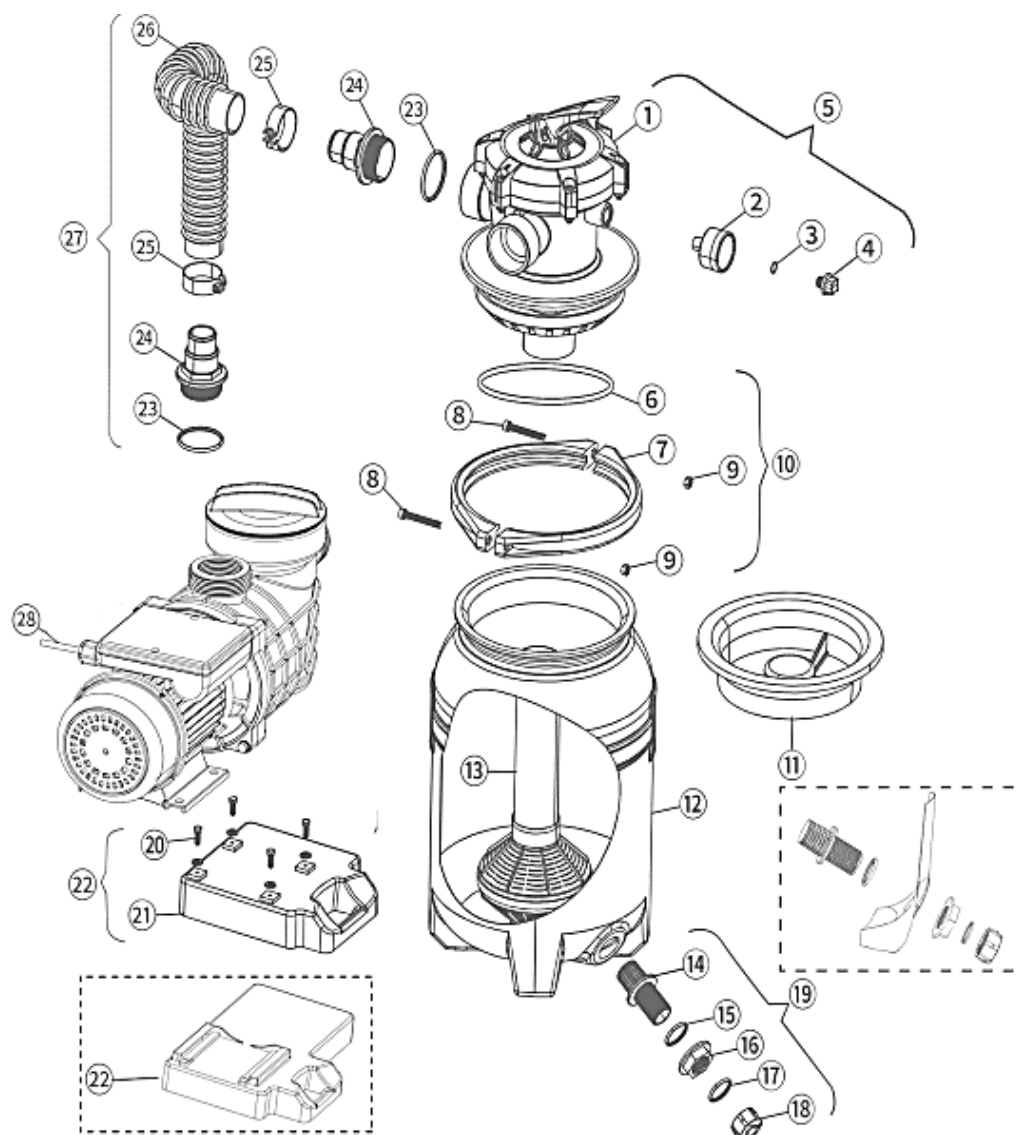
Esplosi e liste dei componenti

63342

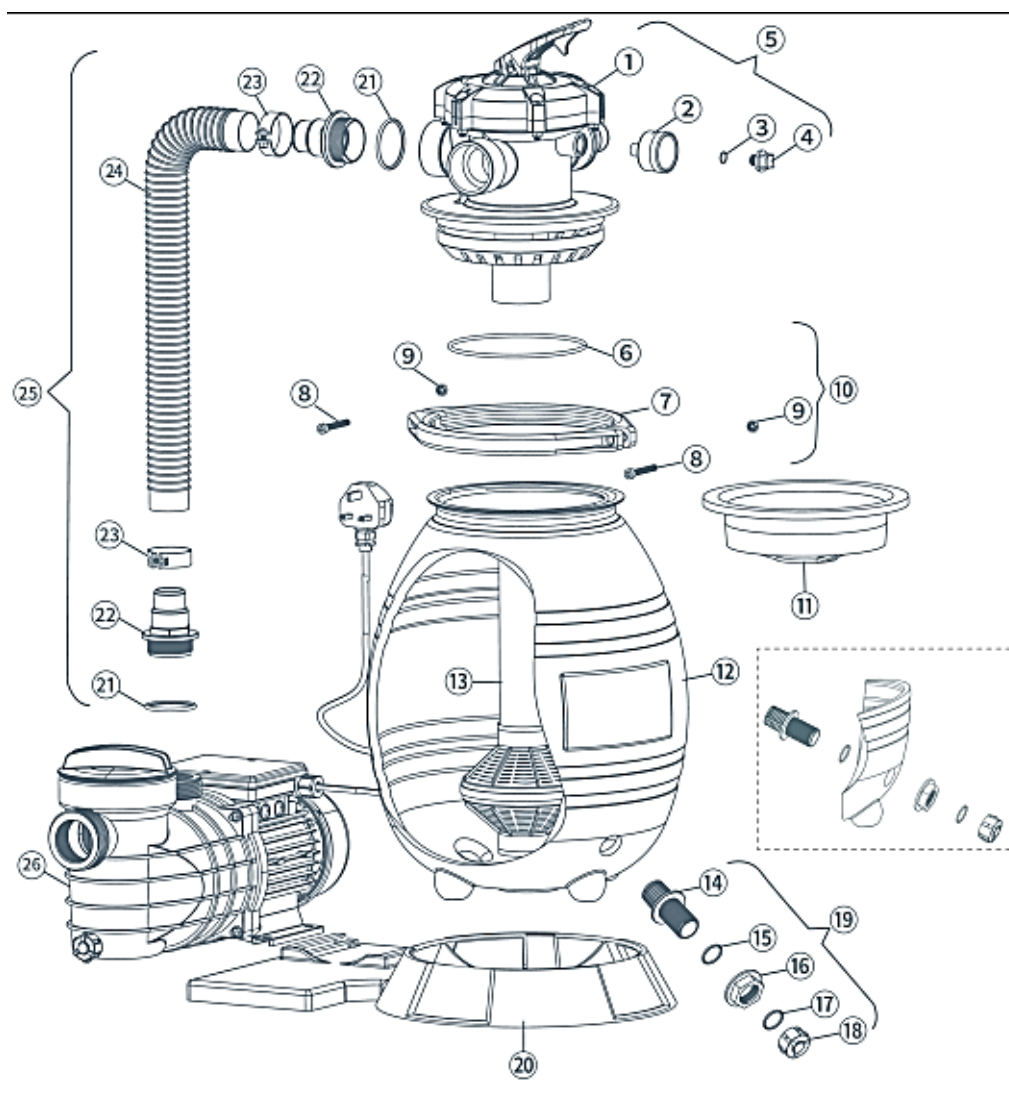


Nº	Denominazione	Nº	Denominazione
1	Valvola a 5 vie 1½" con morsetto	15	O-ring del tappo di scarico
2	Manometro	16	Tappo di scarico
3	O-ring del tappo	17	O-ring del coperchio di scarico
4	Tappo del manometro	18	Coperchio di scarico
5	Gruppo valvola	19	Gruppo di scarico
6	O-Ring valvola	20	Set di viti con rondelle
7	Morsetto della flangia	21	Base della pompa
8	Vite	22	Gruppo della base
9	Dado	23	O-ring per connettore tubo
10	Gruppo morsa	24	Connettore del tubo
11	Parasabbia	25	Morsetto per tubo
12	Contenitore sabbia	26	Tubo dalla pompa al filtro
13	Gruppo tubo di livello e scarico	27	Gruppo di collegamento pompa-filtro
14	Raccordo di uscita	28	Pompa

63343

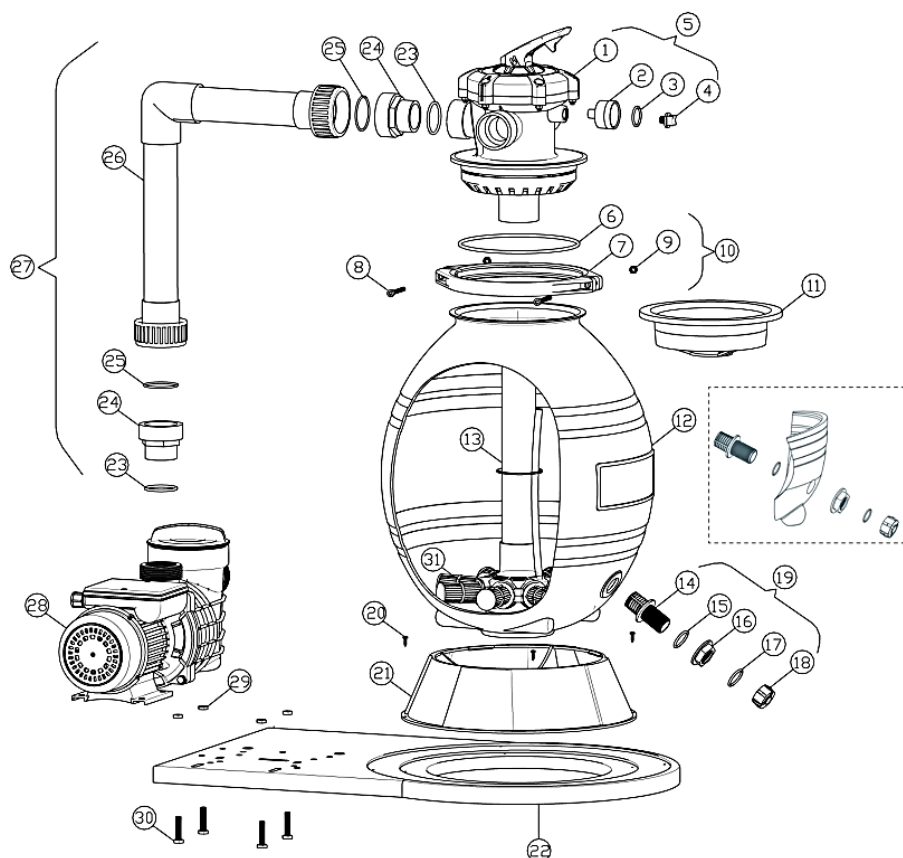


Nº	Denominazione	Nº	Denominazione	Nº	Denominazione
1	Valvola a 5 vie 1½" con morsetto	11	Parasabbia	21	Base della pompa
2	Manometro	12	Contenitore sabbia	22	Base della pompa
3	O-ring del tappo	13	Gruppo tubo di livello e scarico	23	Anello O-ring
4	Tappo del manometro	14	Raccordo di uscita	24	Boccola per tubo
5	Gruppo valvola	15	O-ring del tappo di scarico	25	Morsetto per tubo
6	O-Ring valvola	16	Pezzo intermedio	26	Tubo flessibile
7	Morsetto della flangia	17	O-ring del coperchio di scarico	27	Set di collegamento
8	Vite	18	Coperchio di scarico	28	Pompa
9	Dado	19	Unità di scarico		
10	Dispositivo di serraggio	20	Vite e rondella		



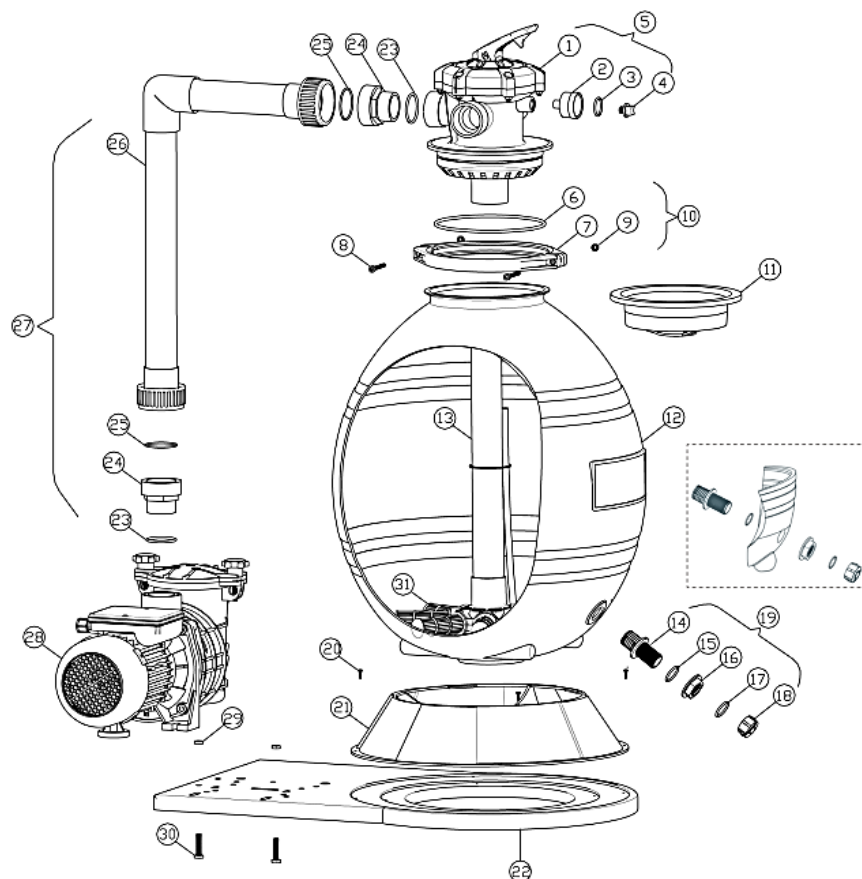
Nº	Denominazione	Nº	Denominazione	Nº	Denominazione
1	Valvola a 5 vie 1½" con morsetto	10	Dispositivo di serraggio	19	Unità di scarico
2	Manometro	11	Parasabbia	20	Base del filtro
3	O-ring del tappo	12	Contenitore sabbia	21	Anello O-ring
4	Tappo del manometro	13	Gruppo tubo di livello e scarico	22	Boccola per tubo
5	Gruppo valvola	14	Raccordo di uscita	23	Morsetto per tubo
6	O-Ring valvola	15	O-ring del tappo di scarico	24	Tubo flessibile
7	Morsetto della flangia	16	Tappo di scarico	25	Set di collegamento
8	Vite	17	O-ring del coperchio di scarico	26	Pompa
9	Dado	18	Coperchio di scarico		

63346



Nº	Denominazione	Nº	Denominazione	Nº	Denominazione
1	Valvola a 5 vie 1½" con morsetto	11	Parasabbia	21	Base del filtro
2	Manometro	12	Contenitore sabbia	22	Base
3	O-ring del tappo	13	Gruppo tubo di livello e scarico	23	Anello O-ring
4	Tappo del manometro	14	Raccordo di uscita	24	Raccordo
5	Gruppo valvola	15	O-ring del tappo di scarico	25	Anello O-ring
6	O-Ring valvola	16	Pezzo intermedio	26	Tubo di collegamento
7	Morsetto della flangia	17	O-ring del coperchio di scarico	27	Set di collegamento
8	Vite	18	Coperchio di scarico	28	Pompa
9	Dado	19	Unità di scarico	29	Dado
10	Dispositivo di serraggio	20	Vite	30	Vite
				31	Tubi del filtro

63347



Nº	Denominazione	Nº	Denominazione	Nº	Denominazione
1	Valvola a 5 vie 1½" con morsetto	11	Parasabbia	21	Base del filtro
2	Manometro	12	Contenitore sabbia	22	Base
3	O-ring del tappo	13	Gruppo tubo di livello e scarico	23	Anello O-ring
4	Tappo del manometro	14	Raccordo di uscita	24	Raccordo
5	Gruppo valvola	15	O-ring del tappo di scarico	25	Anello O-ring
6	O-Ring valvola	16	Pezzo intermedio	26	Tubo di collegamento
7	Morsetto della flangia	17	O-ring del coperchio di scarico	27	Set di collegamento
8	Vite	18	Coperchio di scarico	28	Pompa
9	Dado	19	Unità di scarico	29	Dado
10	Dispositivo di serraggio	20	Vite	30	Vite
				31	Tubi del filtro

Istruzioni per lo smaltimento

La direttiva europea sullo smaltimento di apparecchiature elettriche (RAEE, 2012/19/EU) è stata recepita dalla legge "ElektroG".

Tutti i dispositivi elettrici WilTec interessati dalla RAEE sono contrassegnati dal simbolo di una pattumiera barrata. Questo simbolo indica che il dispositivo non deve essere smaltito con i rifiuti domestici.

WilTec Wildanger Technik GmbH è iscritta al registro tedesco EAR con il numero di registrazione RAEE DE45283704.

Smaltimento di apparecchiature elettriche ed elettroniche usate (da applicare nei paesi dell'Unione Europea e in altri paesi europei con un sistema di raccolta separato per questo tipo di rifiuti).

Il simbolo sul dispositivo o sulla sua confezione indica che questo prodotto non deve essere trattato come un normale rifiuto domestico, ma deve essere consegnato in un punto di raccolta per il riciclaggio di apparecchiature elettriche ed elettroniche.

Aiutando a smaltire correttamente questo prodotto, si contribuisce a proteggere l'ambiente e la salute di chi ci circonda. Uno smaltimento scorretto rappresenta un pericolo per l'ambiente e per la salute.



Il riciclaggio dei materiali aiuta a ridurre il consumo di materie prime.

Per ulteriori informazioni sul riciclaggio di questo prodotto, contattare le autorità locali, il servizio di smaltimento dei rifiuti urbani o il negozio in cui è stato acquistato il prodotto.

Indirizzo:
WilTec Wildanger Technik GmbH
Königsbenden 12 / 28
52249 Eschweiler (Germania)

Avvertenza importante

La riproduzione e l'uso ai fini commerciali di una parte o di tutto il manuale sono consentiti solo previa autorizzazione scritta di WilTec Wildanger Technik GmbH.