

Mode d'emploi

Cric rouleur hydraulique

63371



Illustration similaire, peut varier selon le modèle

Veillez lire et respecter le mode d'emploi et les consignes de sécurité avant la mise en service.

Sous réserve de modifications techniques !

En raison du développement constant, les illustrations, les étapes de fonctionnement ainsi que les données techniques peuvent varier légèrement.

Actualisation de la documentation

Si vous avez des suggestions d'amélioration pour nous ou que vous avez constaté des erreurs, veuillez nous contacter.



Les informations contenues dans ce document sont susceptibles d'être modifiées sans préavis. Aucune partie de ce document ne peut être copiée ou reproduite sous une autre forme sans autorisation écrite préalable. Tous droits réservés.

La société WilTec Wildanger Technik GmbH décline toute responsabilité en cas d'erreurs dans ce manuel d'utilisation ou dans les schémas de raccordement.

Bien que WilTec Wildanger Technik GmbH ait tout mis en œuvre pour que ce manuel d'utilisation soit complet, précis et à jour, une marge d'erreur peut néanmoins subsister.

Si vous trouviez une erreur ou si vous désiriez nous communiquer des suggestions quant aux améliorations à apporter, n'hésitez pas à nous contacter. Vos messages seront les bienvenus !

Pour tout renseignement, écrivez-nous à l'adresse électronique suivante :

service@wiltec.info

Ou bien utilisez le formulaire de contact qui figure dans le lien suivant :

<https://www.wiltec.de/contacts/>

La version actuelle de ce manuel d'utilisation est disponible dans plusieurs langues dans notre boutique en ligne. Cliquez sur le lien ci-dessous :

<https://www.wiltec.de/docsearch>

Pour un envoi par voie postale de vos réclamations, notre service après-vente se tient à votre disposition à l'adresse suivante :

WilTec Wildanger Technik GmbH
Königsbenden 12
52249 Eschweiler

Pour le retour de votre marchandise en vue d'un échange, d'une réparation ou autre, veuillez utiliser également l'adresse suivante. **Attention !** Ne renvoyez jamais la marchandise sans l'accord préalable de notre SAV. Autrement, l'envoi sera refusé à la réception.

Retourenabteilung
WilTec Wildanger Technik GmbH
Königsbenden 28
52249 Eschweiler

À votre écoute et joignable via :

E-mail : **service@wiltec.info**
Tél : +49 2403 977977-4 (équipe francophone)
Fax : +49 2403 55592-15

Introduction

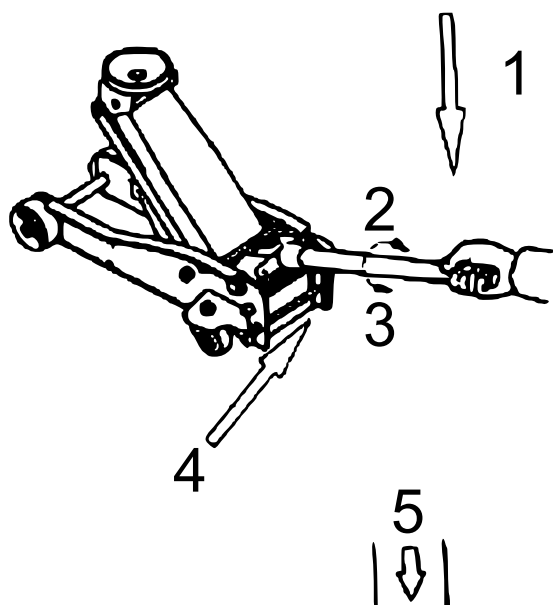
Merci d'avoir opté pour ce produit de qualité. Afin de réduire tout risque de blessure, nous vous prions de toujours prendre quelques mesures de sécurité de base lors de l'utilisation de cet article. Veuillez lire attentivement ce manuel et vous assurer de l'avoir bien compris. Conservez ce mode d'emploi dans un lieu sûr.

Consignes de sécurité

- L'utilisation d'un cric recèle des dangers. Pour éviter le danger de dommages et de blessures, assurez-vous de connaître la totalité du mode d'emploi de ce produit ainsi que les recommandations du mode d'emploi de votre véhicule en termes de mise sur chandelles avant de soulever le véhicule.
- Ne dépassez pas la capacité de charge maximale de ce cric.
- Ce cric est uniquement destiné à être utilisé sur un véhicule automobile.
- Notez que les grands véhicules ou les véhicules lourds dépassent peut-être la capacité nominale du cric. Référez-vous au mode d'emploi du véhicule ou contactez le fabricant du véhicule.
- Utilisez ce cric exclusivement pour soulever et descendre un véhicule.
- Ne l'utilisez jamais pour soulever ou descendre une structure ou un bâtiment.
- Le cric ne doit pas être utilisé pour soulever une personne ; ne vous posez sur le cric ni ne roulez avec lui.

Assemblage de la poignée

1. Insérez la partie inférieure de la poignée dans la partie centrale de la poignée, puis dans la partie supérieure ; assurez-vous que les trous qui reprennent les pinces de support sont alignés.
2. Placez le cric sur les roues sur une surface plane et faites glisser la poignée assemblée dans la base de la poignée.
3. Tournez-la jusqu'à ce que le trou carré glisse au-dessus de la tige de la base de la poignée.
4. Contrôlez l'emplacement correct de la poignée à la main.
5. Desserrez la poignée d'un demi-tour pour lui permettre de tourner plus facilement.
6. Sur la partie arrière du cric, une grande pince métallique tient la base de la poignée à plat contre le cric. Maintenez la poignée dans la position compressée et retirez le clip soigneusement en le tirant dehors. Desserrez la pression exercée sur la base de la poignée.



N°	Description
1	C'est ainsi que l'on actionne la valve de purge.
2	Fermer
3	Ouvrir
4	Pour actionner le cric, enfoncer l'extrémité de la poignée dans sa base, puis pomper la poignée du cric pour soulever la charge.
5	Charge

Contrôle du bon fonctionnement de la poignée

Faites un bref contrôle du cric comme suit avant de soulever une charge :

1. En tournant la poignée, vous fermez ou ouvrez la valve qui soulève ou descend le cric.
2. Pour soulever le cric, tournez la poignée complètement en sens horaire jusqu'à l'arrêt. Ici, ne serrez ni ne forcez la poignée.



3. Soulevez le cric à moitié environ en pompant la poignée plusieurs fois. Lorsque le cric ne se soulève pas même après quelques mouvements de pompe, contrôlez la poignée pour savoir si elle a été insérée correctement dans sa base et loge correctement sur l'arbre hexagonal.
4. Le cric étant soulevé, tournez la poignée lentement en sens antihoraire pour descendre le cric. En descendant le cric et en purgeant la pression du cylindre hydraulique, vous entendrez un sifflement tout à fait normal.

Préparation de la zone de travail

Avant d'utiliser un cric pour soulever un véhicule, il faudra préparer la zone de travail en conséquence. Faites-le chaque fois que vous allez utiliser le cric pour éviter des dommages et de graves blessures.

1. Vérifiez le cric soigneusement avant chaque utilisation pour savoir s'il y a des traces d'usure ou d'endommagement. Contrôlez brièvement le cric non chargé avant de soulever une charge. Au cas où le cric serait endommagé ou aurait un dysfonctionnement, ne soulevez aucune charge jusqu'à ce que le problème ait été réparé.
2. Avant de soulever un véhicule, vous devez vous référer au mode d'emploi du fabricant du véhicule. Là, vous trouvez des instructions concernant la sécurité, la mise sur chandelles, le poids du véhicule, le type de cric recommandé et la position des emplacements de soulèvement du véhicule où il faut poser le cric. La capacité de charge maximale admise du cric est de 3000 kg.
Ne dépassez jamais la capacité de charge maximale admise du cric !
3. Tenez les enfants et d'autres personnes éloignés de la zone de travail avant de bouger ou de soulever le véhicule. Un adulte supplémentaire doit se tenir près pour des raisons de sécurité ; cependant, il doit se tenir à distance du véhicule quand celui-ci est bougé ou soulevé. Personne ne doit être à l'intérieur du véhicule soulevé. Personne ne doit monter dans un véhicule soulevé par cric ou soutenu par chandelles. Personne ne doit s'adosser contre un véhicule soulevé par cric ou soutenu par chandelles.
4. Personne ne doit engager en partie ou complètement le corps en dessous d'un véhicule soutenu par cric hydraulique.
5. Retirez tous les obstacles de la zone de travail. Travailler dans une zone de travail restreinte ou en désordre est dangereux.
6. Le cric hydraulique peut exclusivement être utilisé pour le soulèvement ou la descente, le véhicule soulevé doit être soutenu par des chandelles.
7. Assurez-vous que le cric et le véhicule se trouvent tous les deux sur une surface plane et stable, p. ex. sur une voie d'accès pavée ou bétonnée ou le sol d'un garage. Le cric hydraulique peut exclusivement être utilisé sur une surface dure et plane ; quand il est soulevé ou descendu, il doit pouvoir rouler librement. Toute surface inégale ou penchée, provoquant des conditions de travail dangereuses, portera atteinte au bon fonctionnement du cric.
8. Serrez le frein de stationnement ou le frein d'urgence du véhicule et mettez le levier sur le mode de stationnement (dans la vitesse la plus basse s'il s'agit d'un véhicule à transmission à changement de vitesse). Éteignez l'allumage du véhicule et mettez-le sur « verrouillé » ; assurez-vous que le volant est enclenché.
9. Les roues du véhicule qui ne sont pas soulevées doivent être bloquées avec des cales. Ne comptez pas sur la boîte de vitesses ou les freins du véhicule pour le maintenir sur place. Bloquez toutes les roues non soulevées du véhicule pour éviter que celui-ci ne se déplace. Utilisez des blocs en forme de cale que les roues ne peuvent pas surmonter ; placez une cale fermement contre la roue sur les deux côtés pour éviter que le véhicule ne se déplace en avant ou en arrière.
10. La charge doit reposer au centre de la plaque de tête. Les charges qui ne reposent pas au centre de la plaque peuvent être ou devenir instables.
11. Le cric hydraulique peut exclusivement être utilisé pour le soulèvement ou la descente, le véhicule soulevé doit être soutenu par des chandelles. Des chandelles (non incluses) sont requises pour soutenir le véhicule une fois soulevé. Tenez prêtes des chandelles qui peuvent porter le poids du véhicule. Lisez soigneusement les instructions et les consignes de sécurité du fabricant des chandelles et familiarisez-vous avec leur utilisation.
12. D'abord, définissez l'emplacement du cric sous le véhicule et assurez-vous que le cric repose seulement sur l'une des surfaces de soutien signalées du véhicule. Référez-vous au mode d'emploi du fabricant du véhicule pour connaître les points de soutien exacts.



Soulèvement d'un véhicule

Soulever un véhicule avec un cric peut être dangereux. Suivez toutes les instructions suivantes et toutes les consignes de sécurité. Ne soulevez pas un véhicule dont le moteur marche ; ne mettez aucun véhicule en marche qui est soutenu par un cric ou par des chandelles.

1. Le bras de soulèvement complètement descendu, roulez le cric exactement sous le point de contact/de soutien.
2. Tournez la poignée du cric complètement en sens horaire. Actionnez lentement la poignée par des mouvements de pompe jusqu'à ce que la tête du cric commence à entrer en contact avec le point de soutien du dessous du véhicule.
3. Vérifiez la position de la tête du cric en dessous de l'emplacement de soulèvement et assurez-vous qu'elle repose bien au centre de l'emplacement et se dresse correctement dans l'emplacement.
4. Continuez à actionner la poignée jusqu'à ce que le véhicule soit soulevé à la hauteur souhaitée. En soulevant le véhicule, contrôlez la position de la tête de cric pour vous assurer qu'elle ne glisse pas hors de l'emplacement de soulèvement.
5. Placez des chandelles sous l'autre emplacement de soulèvement.
6. Tournez la poignée du cric lentement en sens antihoraire afin que le véhicule finit par reposer sur les chandelles.

Travail au véhicule

- Chaque véhicule soutenu par cric ou par chandelles représente une zone de travail potentiellement dangereuse.
- Ne bougez ni ne roulez un cric qui soutient un véhicule.
- N'engagez jamais une partie de votre corps ou le corps entier sous un véhicule reposant sur un cric.
- Gardez l'œil sur les forces qui réagissent sur le véhicule, p. ex. le moment de couple d'une vis ou d'un écrou. Ces forces peuvent mener le véhicule reposant sur le cric ou les chandelles à devenir instable lorsque ces derniers ne soutiennent pas le véhicule correctement.
- N'allumez ni n'essayez de démarrer un véhicule reposant sur un cric ou des chandelles.

Redescente du véhicule

Assurez-vous que rien ni personne ne se trouvent en dessous du véhicule avant de le redescendre !

1. Remplacez le cric sous le même emplacement de soulèvement que vous avez choisi pour soulever le véhicule.
2. Tournez la poignée du cric complètement en sens horaire. Actionnez la poignée par des mouvements de pompe jusqu'à ce que la tête de cric touche l'emplacement de soulèvement en dessous du véhicule.
3. Assurez-vous que la tête de cric repose bien au centre de l'emplacement. Avec la poignée, enlevez le véhicule lentement des chandelles.
4. Retirez les chandelles et placez-les à une distance suffisante par rapport au véhicule.
5. Maintenez la poignée du cric et tournez-la lentement en sens antihoraire jusqu'à ce que le cric commence à descendre.
6. Gardez l'œil sur la vitesse de redescente du véhicule. Toute redescente trop rapide du véhicule peut provoquer des dommages ou des blessures.



Maintenance et stockage

Lubrifier

Tous les composants mobiles du cric doivent être lubrifiés mensuellement avec de l'huile multifonctionnelle pour garantir un fonctionnement efficace. Lubrifiez les articulations des charnières du bras de soulèvement, les jambes de force, la base de la poignée, les rouleaux arrière et avant, etc. Le pivot du bras de soulèvement nécessite une bonne lubrification puisque le cric grincerait sous une charge lourde.

Maintenir le niveau d'huile

Important ! Pour faire l'appoint ou pour remplacer l'huile, utiliser toujours de l'huile hydraulique SAE 10 pour crics. Évitez de mélanger différents types d'huile. N'utilisez ni liquide de frein, ni alcool, ni glycérine, ni détergent, ni huile moteur, ni huile contaminée. Toute huile inappropriée peut provoquer de graves dommages intérieurs du cric.

Faire l'appoint

Assurez-vous que le cric se trouve sur une surface plane et que sa tête est complètement descendue avant de retirer la valve de purge. Le niveau d'huile doit être visible à 12 mm environ au dessous de l'orifice de la valve de purge. Ne remplissez trop d'huile ! Au cas où le niveau d'huile est trop bas, faites l'appoint, puis refermer la valve de purge.

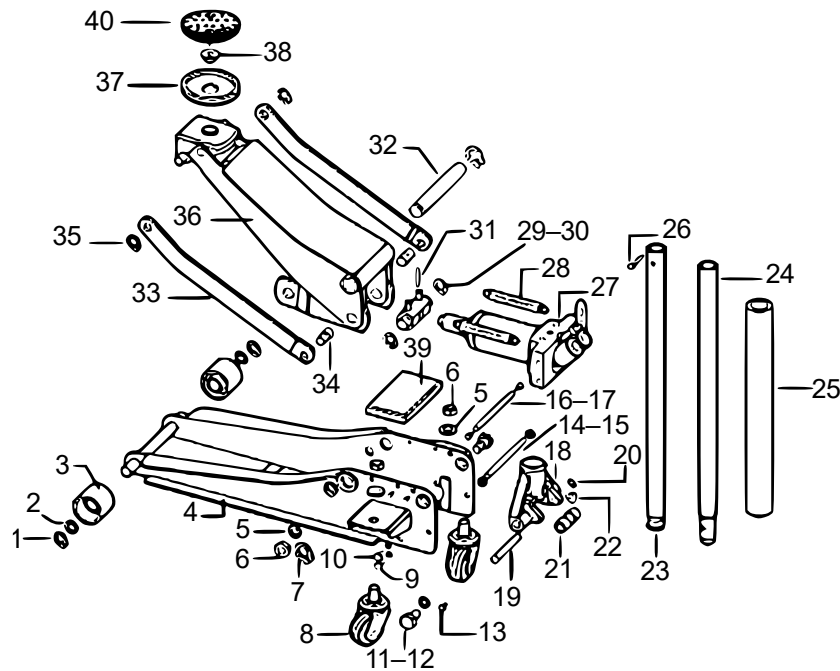
Nettoyage

Le cric peut exclusivement être essuyé avec un chiffon mou. N'utilisez ni essence, ni kérosène, ni autres détergents ou abrasifs ; ces produits peuvent endommager les joints hydrauliques.

Stockage

Avant de stocker le cric, tournez la poignée de 1½ tours en sens antihoraire pour purger la pression du cylindre hydraulique. Laissez la poignée dans cette position. Stockez le cric sur une surface plane, dans une zone propre et sèche et de préférence à l'intérieur. Assurez-vous que le cric est protégé contre l'humidité.

Vue éclatée et liste des pièces



Nº	Dénomination	Nº	Dénomination
1	Anneau C	21	Arbre d'entraînement
2	Rondelle	22	Boulon de verrouillage
3	Roue avant	23	Poignée, partie supérieure
4	Unité de cadre	24	Poignée, partie inférieure
5	Disque de ressort	25	Couvercle de protection de la poignée
6	Écrou M16	26	Boulon
7	Anneau C	27	Entraînement
8	Roue arrière	28	Ressort de rappel
9	Boulon	29	Anneau C
10	Disque de ressort	30	Axe de tige de piston
11	Boulon	31	Goupille
12	Disque de ressort	32	Arbre de bras de soulèvement
13	Vis M8	33	Tige articulée
14	Arbre articulé	34	Boulon
15	Écrou M8	35	Anneau C
16	Arbre articulé	36	Bras de soulèvement
17	Écrou M8	37	Selle
18	Base de poignée	38	Boulon de selle (filetage M24)
19	Axe	39	Couverture
20	Anneau C	40	Tête de cric

Avis important : Toute reproduction et toute utilisation à des fins commerciales, même partielle de ce mode d'emploi, ne sont autorisées qu'avec l'accord préalable de la société WilTec Wildanger Technik GmbH.