

Bedienungsanleitung

Styroporschneider 450°

63407



Abbildung ähnlich, kann je nach Modell abweichen

Vor Inbetriebnahme Bedienungsanleitung und Sicherheitshinweise lesen und beachten.

Technische Änderungen vorbehalten!

Durch stetige Weiterentwicklungen können Abbildungen, Funktionsschritte und technische Daten geringfügig abweichen.

Aktualisierung der Dokumentation

Haben Sie Vorschläge zur Verbesserung oder haben Sie Unregelmäßigkeiten festgestellt, nehmen Sie bitte Kontakt mit uns auf.



Die in diesem Dokument enthaltenen Informationen können sich jederzeit ohne vorherige Ankündigung ändern. Kein Teil dieses Dokuments darf ohne die vorherige schriftliche Einwilligung kopiert oder in sonstiger Form vervielfältigt werden. Alle Rechte bleiben vorbehalten.

Die WilTec Wildanger Technik GmbH übernimmt keine Haftung für eventuelle Fehler in diesem Benutzerhandbuch oder den Anschlussdiagrammen.

Obwohl die WilTec Wildanger Technik GmbH die größtmöglichen Anstrengungen unternommen hat, um sicherzustellen, dass dieses Benutzerhandbuch vollständig, fehlerfrei und aktuell ist, können Fehler nicht ausgeschlossen werden.

Sollten Sie einen Fehler gefunden haben oder uns einen Vorschlag zur Verbesserung mitteilen wollen, dann freuen wir uns darauf von Ihnen zu hören.

Schreiben Sie uns eine E-Mail an

service@wiltec.info

oder verwenden Sie unser Kontaktformular:

<https://www.wiltec.de/contacts/>

Die aktuelle Version dieser Anleitung in mehreren Sprachen finden Sie in unserem Onlineshop unter:

<https://www.wiltec.de/docsearch>

Unsere Postadresse lautet:

WilTec Wildanger Technik GmbH
Königsbenden 12
52249 Eschweiler

Für die Rücksendung Ihrer Ware zum Umtausch, zur Reparatur oder für andere Zwecke verwenden Sie bitte die folgende Adresse. Achtung! Um einen reibungslosen Ablauf Ihre Reklamation oder Ihrer Rückgabe zu gewährleisten, kontaktieren Sie vor der Rücksendung unbedingt unser Serviceteam.

Retourenabteilung
WilTec Wildanger Technik GmbH
Königsbenden 28
52249 Eschweiler

E-Mail: **service@wiltec.info**

Tel: +49 2403 55592-0

Fax: +49 2403 55592-15

Einleitung

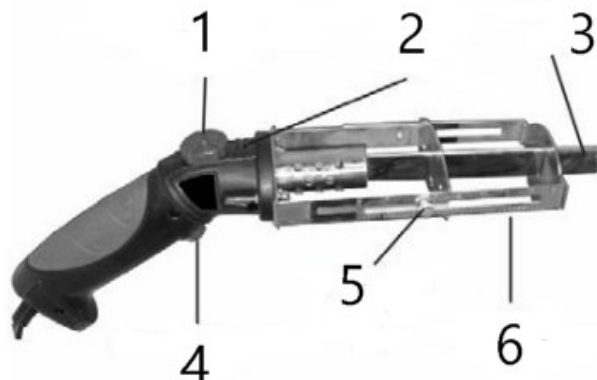
Vielen Dank, dass Sie sich zum Kauf dieses Qualitätsproduktes entschieden haben. Um das Verletzungsrisiko zu minimieren, bitten wir Sie, stets einige grundlegende Sicherheitsvorkehrungen zu treffen, wenn Sie dieses Produkt verwenden. Bitte lesen Sie diese Bedienungsanleitung sorgfältig durch und vergewissern Sie sich, dass Sie sie verstanden haben. Bewahren Sie diese Bedienungsanleitung gut auf.

Der Styroporschneider ist ein professionelles Heißschneidewerkzeug für geschäumte Kunststoffe. Er wird in Sekundenschnelle heiß und ermöglicht dem Bediener eine präzise Temperaturkontrolle.

Sicherheitshinweise

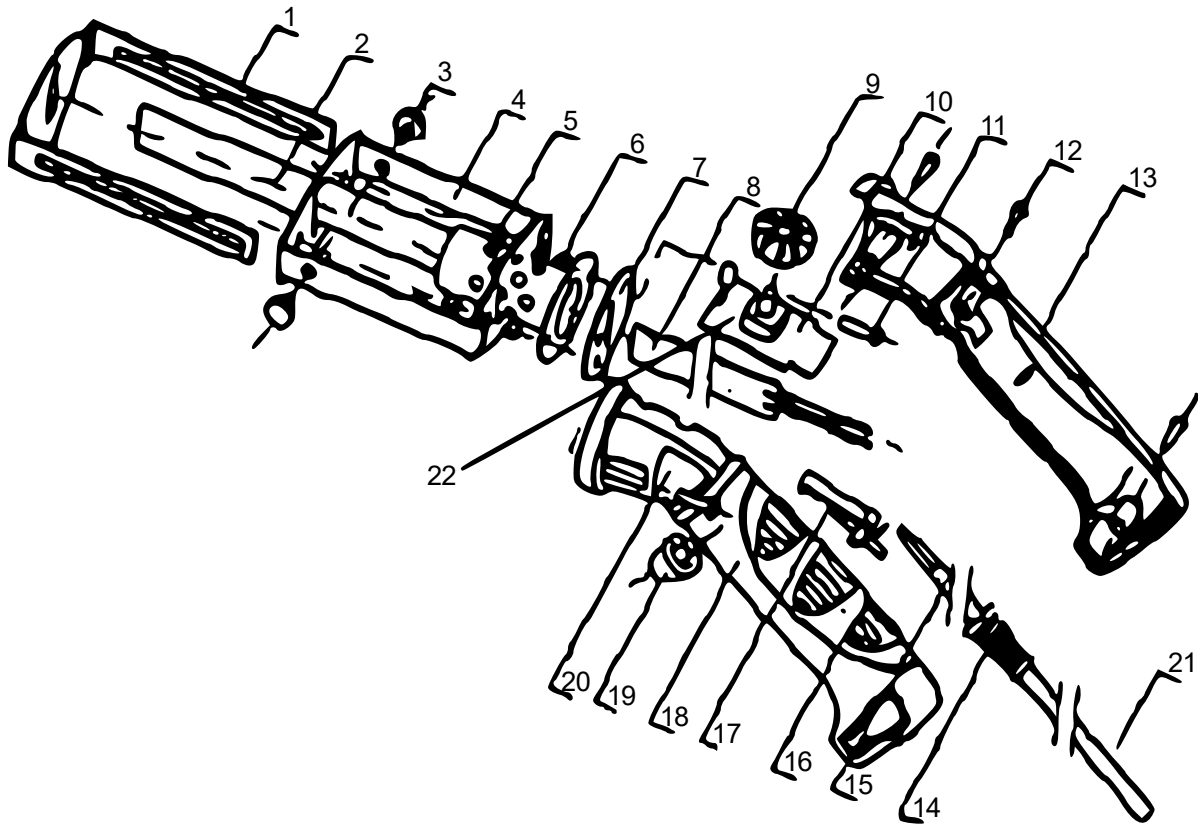
- Kontrollieren Sie das Gerät vor jeder Inbetriebnahme auf Vollständigkeit und Funktion hin.
- Betreiben Sie niemals ein beschädigtes oder nicht einsatzfähiges Gerät.
- Sollte das Gerät beschädigt sein, sollten Sie es durch eine qualifizierte Fachkraft instandsetzen lassen.
- Verwenden Sie das Gerät nicht mit Gewalt.
- Lassen Sie das Gerät niemals unbeaufsichtigt in der Nähe von Kindern.
- Das Gerät ist nicht dafür bestimmt, durch Personen (einschließlich Kinder) mit eingeschränkten körperlichen, sinnlichen oder geistigen Fähigkeiten oder einem Mangel an Erfahrung und Wissen benutzt zu werden, es sei denn, sie werden durch eine für ihre Sicherheit zuständige Person beaufsichtigt oder haben von ihr Anweisungen, wie das Gerät zu benutzen ist, erhalten.
- Befolgen Sie alle in dieser Anleitung aufgeführten Anweisungen und Hinweise, um Sachschäden und Verletzungen zu vermeiden.
- Nehmen Sie das Gerät nur in einem gut belüfteten Bereich in Betrieb.
- Berühren Sie die Klinge während des Aufheizens nicht und bringen Sie sie nach dem Aufheizen nicht in die Nähe brennbarer Materialien.
- Berühren Sie die Klinge erst, nachdem sie abgekühlt ist. **Verbrennungsgefahr!**
- Brennen Sie Rückstände auf der Klinge nicht fort, da dies die Klinge verformt.
- Verwenden Sie den Schneider nicht in feuchter Umgebung und halten Sie das Gerät von Regen fern.
- Schneiden Sie nur Materialien, für die das Gerät ausgelegt ist.

Hauptbauteile



Nr.	Bezeichnung	Nr.	Bezeichnung
1	Temperaturregler	4	Einschaltnopf
2	Betriebsleuchte	5	Feststellschraube
3	Klinge	6	Klingenthalerung

Explosionszeichnung und Teilebezeichnung



Nr.	Bezeichnung	Anz.	Nr.	Bezeichnung	Anz.
1	Skalenhalterung	1	12	Selbstschneidende Schraube (ST3)	3
2	Klinge	1	13	Gehäuse (B)	1
3	Feststellschraube (M4x8)	2	14	Mantel	1
4	Klingenhalterung	1	15	Elektrodraht	1
5	Mutter mit Abdeckung (M4)	2	16	Gummigriff	1
6	Mutter (M4)	2	17	Ein-/Ausschalter	1
7	Isolierstück	1	18	Gehäuse (A)	1
8	Heizelement	1	19	Netzschalter	1
9	Temperatureinstellung	1	20	Typenschild	2
10	Leiterplatte	1	21	Netzkabel	1
11	Flachkopfschraube (M4x15)	2	22	Betriebsleuchte	1

Bedienung

- Die Schnitttiefe der Klinge kann bei Verwendung der Skalenhalterung (1) auf bis zu 3³/₄" eingestellt werden. Um die Tiefe einzustellen, lösen Sie die beiden Feststellschrauben (3).
- Ziehen Sie die Skalenhalterung (1) bis zur gewünschten Schnitttiefe heraus oder zurück. Ziehen Sie dann die beiden Feststellschrauben (3) wieder an.
- Verbinden Sie den Netzstecker mit dem Stromnetz.
- Drehen Sie den Temperatureinstellknopf (9) auf die gewünschte Temperatur.
Hinweis! Die angegebenen Temperaturen können um ±5 °C abweichen.



5. Halten Sie den Netzschalter **(19)** gedrückt, damit die Klinge **(2)** aufgeheizt wird. Die Klinge braucht etwa 1 min, um die voreingestellte Betriebstemperatur zu erreichen, und bleibt dann auf der gewählten Temperatur.
6. Während des Betriebs leuchtet die Betriebsleuchte **(22)** auf.
7. Wenn die Klinge **(2)** die voreingestellte Temperatur erreicht hat, können Sie die scharfe Kante der Klinge zum Schneiden von Linien oder die Seite der Klinge zum Schneiden breiter Rillen verwenden.
8. Wenn Sie den Netzschalter **(19)** loslassen, wird die Stromzufuhr zur Klinge **(2)** unterbrochen, und das Messer wird allmählich wieder kühler.
9. Es dauert einige Minuten, bis die Restwärme der Klinge **(2)** verflogen ist. Seien Sie vorsichtig, solange die Klinge noch heiß ist. **Verbrennungsgefahr!**
10. Trennen Sie den Netzstecker vom Stromnetz.
11. Wenn das Gerät vollständig abgekühlt ist, lagern Sie es an einem sauberen, trockenen und sicheren Ort außerhalb der Reichweite von Kindern und anderen unbefugten Personen.

Wartung und Reinigung

- Trennen Sie vor Arbeiten am Gerät den Netzstecker vom Stromnetz.
- Um einen sicheren und effizienten Betrieb zu gewährleisten, halten Sie das Gerät und seine Lüftungsschlitze stets sauber.
- Sollte das Gerät trotz aller Sorgfalt bei der Herstellung und Prüfung einmal ausfallen, muss die Instandsetzung von einem autorisierten Reparaturdienst für Elektrowerkzeuge durchgeführt werden.

Temperaturstufen

Stufe	Temperatur (°C)
1	100
2	160
3	230
4	360
5	450

Vorschriften zur Entsorgung

Die EU-Richtlinie über die Entsorgung von Elektro-Altgeräten (WEEE, 2012/19/EU) wurde mit dem Elektro-Gesetz umgesetzt.

Alle von der WEEE betroffenen WilTec Elektro-Geräte, sind mit dem Symbol einer durchgestrichenen Mülltonne gekennzeichnet worden. Dieses Symbol besagt, dass dieses Gerät nicht über den Hausmüll entsorgt werden darf.

Bei der deutschen Registrierungsstelle EAR hat sich die Firma WilTec Wildanger Technik GmbH unter der WEEE-Registrierungsnummer DE45283704 registrieren lassen.

Entsorgung von gebrauchten elektrischen und elektronischen Geräten (Anzuwenden in den Ländern der Europäischen Union und anderen europäischen Ländern mit einem separaten Sammelsystem für diese Geräte). Das Symbol auf dem Produkt oder seiner Verpackung weist darauf hin, dass dieses Produkt nicht als normaler Haushaltsabfall zu behandeln ist, sondern an einer Annahmestelle für das Recycling von elektrischen und elektronischen Geräten abgegeben werden muss. Durch Ihren Beitrag zum korrekten Entsorgen dieses Produkts schützen Sie die Umwelt und die Gesundheit Ihrer Mitmenschen. Umwelt und Gesundheit werden durch falsches Entsorgen gefährdet.



Materialrecycling hilft den Verbrauch von Rohstoffen zu verringern.

Weitere Informationen über das Recycling dieses Produkts erhalten Sie von Ihrer Gemeinde, den kommunalen Entsorgungsbetrieben oder dem Geschäft, in dem Sie das Produkt gekauft haben.

Anschrift:
WilTec Wildanger Technik GmbH
Königsbenden 12 / 28
D-52249 Eschweiler

Wichtiger Hinweis:

Nachdruck, auch auszugsweise, und jegliche kommerzielle Nutzung, auch von Teilen der Anleitung, nur mit schriftlicher Genehmigung, der WilTec Wildanger Technik GmbH.