

Mode d'emploi

Coupe-polystyrène 45° 63407



Illustration similaire, peut varier selon le modèle

Veillez lire et respecter le mode d'emploi et les consignes de sécurité avant la mise en service.

Sous réserve de modifications techniques !

En raison du développement constant, les illustrations, les étapes de fonctionnement ainsi que les données techniques peuvent varier légèrement.

Actualisation de la documentation

Si vous avez des suggestions d'amélioration pour nous ou que vous ayez constaté des erreurs, veuillez nous contacter.



Les informations contenues dans ce document sont susceptibles d'être modifiées sans préavis. Aucune partie de ce document ne peut être copiée ou reproduite sous une autre forme sans autorisation écrite préalable. Tous droits réservés.

La société WilTec Wildanger Technik GmbH décline toute responsabilité en cas d'erreurs dans ce manuel d'utilisation ou dans les schémas de raccordement.

Bien que WilTec Wildanger Technik GmbH ait tout mis en œuvre pour que ce manuel d'utilisation soit complet, précis et à jour, une marge d'erreur peut néanmoins subsister.

Si vous trouviez une erreur ou si vous désiriez nous communiquer des suggestions quant aux améliorations à apporter, n'hésitez pas à nous contacter. Vos messages seront les bienvenus !

Pour tout renseignement, écrivez-nous à l'adresse électronique suivante :

service@wiltec.info

Ou bien utilisez le formulaire de contact qui figure dans le lien suivant :

<https://www.wiltec.de/contacts/>

La version actuelle de ce manuel d'utilisation est disponible dans plusieurs langues dans notre boutique en ligne. Cliquez sur le lien ci-dessous :

<https://www.wiltec.de/docsearch>

Pour un envoi par voie postale de vos réclamations, notre service après-vente se tient à votre disposition à l'adresse suivante :

WilTec Wildanger Technik GmbH
Königsbenden 12
52249 Eschweiler

Pour le retour de votre marchandise en vue d'un échange, d'une réparation ou autre, veuillez utiliser également l'adresse suivante. **Attention !** Ne renvoyez jamais la marchandise sans l'accord préalable de notre SAV. Autrement, l'envoi sera refusé à la réception.

Retourenabteilung
WilTec Wildanger Technik GmbH
Königsbenden 28
52249 Eschweiler

À votre écoute et joignable via :

E-mail : **service@wiltec.info**
Tél : +49 2403 977977-4 (équipe francophone)
Fax : +49 2403 55592-15

Introduction

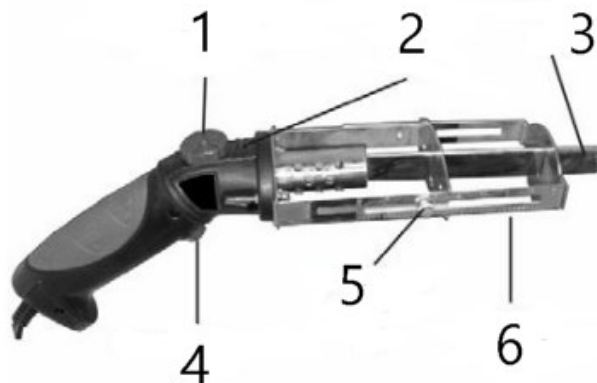
Merci d'avoir opté pour ce produit de qualité. Afin de réduire tout risque de blessure, nous vous prions de toujours prendre quelques mesures de sécurité de base lors de l'utilisation de cet article. Veuillez lire attentivement ce manuel et vous assurer de l'avoir bien compris. Conservez ce mode d'emploi dans un lieu sûr.

Le coupe-polystyrène est un couteau chaud professionnel pour couper les matières moussées. Il se réchauffe très rapidement et permet à l'utilisateur un contrôle précis de la température.

Consignes de sécurité

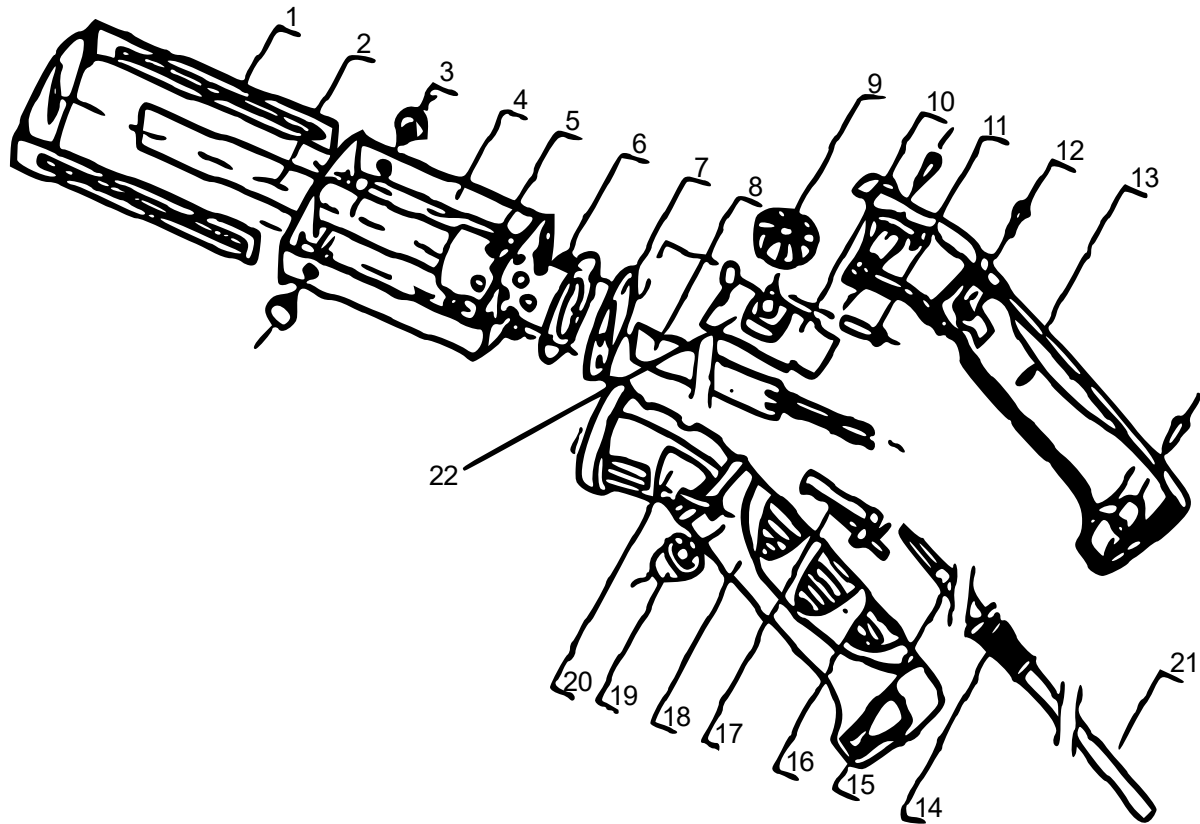
- Vérifiez l'appareil avant toute utilisation pour savoir s'il est complet et fonctionne.
- N'utilisez jamais un appareil endommagé ou non opérationnel.
- Au cas où l'appareil serait endommagé, il doit être réparé par une personne qualifiée.
- Ne forcez pas l'appareil.
- Ne laissez jamais l'appareil sans surveillance dans la proximité d'enfants.
- Cet appareil n'est pas destiné à être utilisé par des personnes ayant des capacités physiques, sensorielles ou mentales limitées ou un manque d'expérience et/ou de connaissances, à moins qu'une personne responsable de leur sécurité ne les surveille ou ne les ait instruites à propos de la bonne manière d'utiliser l'appareil.
- Suivez toutes les instructions et tous les renseignements de ce mode d'emploi pour éviter les dommages matériels et les blessures.
- Utilisez l'appareil uniquement dans des endroits suffisamment aérés.
- Ne touchez pas la lame lorsqu'elle chauffe, et ne placez pas la lame à proximité de matériaux inflammables après qu'elle a été chauffée.
- Ne touchez la lame qu'après qu'elle a refroidi pour éviter les brûlures. **Risque de brûlure !**
- Ne brûlez aucun résidu sur la lame, ce qui la déformera.
- N'utilisez pas le coupe-polystyrène dans un environnement humide et protégez l'appareil contre la pluie.
- Ne coupez que les matériaux à la coupe desquels l'appareil est destiné.

Principaux composants



N°	Dénomination	N°	Dénomination
1	Régulateur de la température	4	Bouton de mise en marche
2	Diode de fonctionnement	5	Vis de verrouillage
3	Lame	6	Porte-lame

Vue éclatée et liste des pièces



N°	Dénomination	Qté	N°	Dénomination	Qté
1	Support d'échelle	1	12	Vis autotaraudeuse (ST3)	3
2	Lame	1	13	Boîtier (B)	1
3	Vis de verrouillage (M4x8)	2	14	Gaine	1
4	Porte-lame	1	15	Fil électrique	1
5	Écrou et cache (M4)	2	16	Poignée en caoutchouc	1
6	Écrou (M4)	2	17	Interrupteur marche/arrêt	1
7	Pièce d'isolation	1	18	Boîtier (A)	1
8	Élément de chauffage	1	19	Interrupteur du réseau	1
9	Réglage de la température	1	20	Plaque signalétique	2
10	Plaque conducteur	1	21	Cordon d'alimentation	1
11	Vis à tête plate (M4x15)	2	22	Diode de fonctionnement	1

Utilisation

1. La profondeur de coupe de la lame peut être ajustée jusqu'à 3¾" si on utilise le support d'échelle (1). Pour régler la profondeur de coupe, desserrez les deux vis de verrouillage (3).
2. Tirez ou rétractez le support d'échelle (1) à la profondeur de coupe souhaitée. Resserrez ensuite les deux vis de verrouillage (3).
3. Connectez la fiche secteur à l'alimentation secteur.
4. Tournez le bouton de réglage de la température (9) à la température désirée.

Note ! Les températures spécifiées peuvent varier de ±5 °C.



5. Appuyez sur l'interrupteur de réseau **(19)** et maintenez-le enfoncé pour chauffer la lame **(2)**. La lame prend environ 1 min pour atteindre la température de fonctionnement préréglée, puis reste à la température sélectionnée.
6. La diode de fonctionnement **(22)** s'allume pendant le fonctionnement.
7. Lorsque la lame **(2)** a atteint la température préréglée, vous pouvez utiliser le tranchant de la lame pour couper des lignes ou le côté de la lame pour couper de larges rainures.
8. Lorsque vous relâchez l'interrupteur de réseau **(19)**, l'alimentation de la lame **(2)** sera coupée et la lame refroidira progressivement.
9. Il faudra quelques minutes pour que la chaleur résiduelle de la lame **(2)** se dissipe. Soyez prudent lorsque la lame est encore chaude. **Risque de brûlure !**
10. Débranchez la fiche d'alimentation du secteur.
11. Une fois l'appareil complètement refroidi, rangez-le dans un endroit propre, sec et sûr, hors de la portée des enfants et des autres personnes non autorisées.

Entretien et nettoyage

- Avant d'effectuer des travaux de maintenance, débranchez la fiche d'alimentation de l'alimentation électrique.
- Pour assurer un fonctionnement sûr et efficace, gardez toujours l'appareil et ses fentes de ventilation propres.
- Si, malgré tous les soins apportés à la fabrication et aux essais, l'appareil tombe en panne, la réparation doit être effectuée par un réparateur agréé pour outils électriques.

Niveaux de température

Étape	Température (°C)
1	100
2	160
3	230
4	360
5	450

Réglementations relatives à la gestion des déchets

Les directives européennes concernant l'élimination des déchets d'équipements électriques et électroniques (DEEE, 2012/19/UE) ont été mises en œuvre par la loi se relatant aux appareils électroniques.

Tous les appareils de la marque WilTec concernés par la DEEE sont munis du symbole d'une poubelle barrée. Ce symbole signifie que l'appareil ne doit pas être jeté avec les ordures ménagères.

La société WilTec Wildanger Technik GmbH est inscrite au registre allemand EAR sous le numéro d'enregistrement de la directive européenne DEEE comme suit : DE45283704.

Mise au rebut des appareils électriques et électroniques usagés (applicable dans les pays de l'Union européenne et dans les autres pays européens ayant un système de collecte séparée pour ces appareils).

Le symbole figurant sur le produit ou son emballage indique que ce produit ne doit pas être traité comme un déchet ménager normal, mais doit être remis à un point de collecte pour le recyclage des équipements électriques et électroniques.

En contribuant à l'élimination appropriée de ce produit, vous protégez votre environnement et la santé humaine. Une gestion de déchets incorrecte aura des conséquences négatives sur l'environnement et la santé.



Le recyclage des matériaux contribue à réduire la consommation de matières premières et à conserver les ressources naturelles.

Pour plus d'informations sur le recyclage de ce produit, contactez l'autorité locale, le service municipal d'élimination des déchets ou le magasin où vous avez acheté le produit.

Adresse :
WilTec Wildanger Technik GmbH
Königsbenden 12 / 28
D-52249 Eschweiler

Avis important :

Toute reproduction et toute utilisation à des fins commerciales, même partielle de ce mode d'emploi, ne sont autorisées qu'avec l'accord préalable de la société WilTec Wildanger Technik GmbH.