

Manuale di istruzioni

Taglierina per polistirolo 45° 63407



Immagine a scopo rappresentativo, può variare a seconda del modello

Prima di mettere in funzione il dispositivo, leggere e seguire le istruzioni per l'uso e le indicazioni di sicurezza.

Con riserva di modifiche tecniche!

Come conseguenza del costante sviluppo del prodotto, illustrazioni, passaggi funzionali e dati tecnici possono essere soggetti a leggere variazioni.

Aggiornamento della documentazione

Se ha suggerimenti o imprecisioni da segnalare, non esiti a contattarci.



Le informazioni contenute in questo documento sono soggette a modifiche senza preavviso. Nessuna parte di questo documento può essere copiata o riprodotta in qualunque forma senza previo consenso scritto di WilTec Wildanger Technik GmbH. Tutti i diritti riservati.

WilTec Wildanger Technik GmbH non si assume alcuna responsabilità per eventuali errori presenti in questo manuale di istruzioni o negli schemi di collegamento.

Sebbene WilTec Wildanger Technik GmbH abbia perseguito ogni sforzo per rendere questo manuale utente completo, corretto e aggiornato, non si esclude la presenza di errori.

Se ha proposte di miglioramento o errori da segnalare, non esiti a contattarci.

Scrivici un'e-mail all'indirizzo:

service@wiltec.info

o utilizzi il nostro modulo di contatto:

<https://www.wiltec.de/contacts/>

La versione aggiornata di queste istruzioni è disponibile in più lingue nel nostro shop online, al link:

<https://www.wiltec.de/docsearch>

Il nostro indirizzo postale è:

WilTec Wildanger Technik GmbH
Königsbenden 12
52249 Eschweiler (Germania)

Se desidera spedire indietro un articolo per la sua sostituzione, riparazione o altro, utilizzate il seguente indirizzo. Attenzione! Per poter garantire una gestione efficiente del reclamo o del reso, contatti il nostro servizio di assistenza prima di effettuare la spedizione.

Reparto resi
WilTec Wildanger Technik GmbH
Königsbenden 28
52249 Eschweiler (Germania)

E-mail: **service@wiltec.info**

Tel: +49 2403 55592-0

Fax: +49 2403 55592-15

Introduzione

Grazie per aver scelto di acquistare questo prodotto di qualità. Per ridurre al minimo il rischio di lesioni, prendere sempre alcune precauzioni di sicurezza basilari durante l'utilizzo del prodotto. Vi preghiamo pertanto di leggere attentamente il presente manuale di istruzioni e di assicurarvi di averne compreso il contenuto.

Conservare con cura il presente manuale.

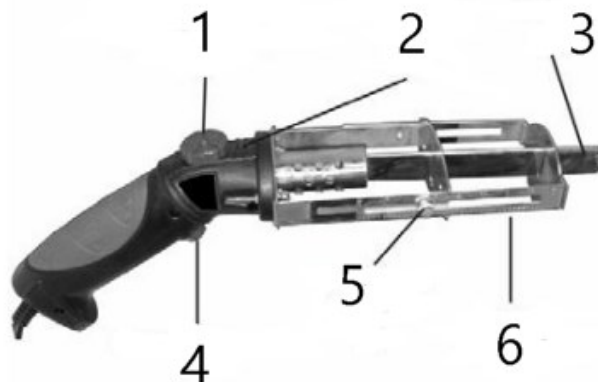
La taglierina per polistirolo è uno strumento professionale per il taglio a caldo delle materie plastiche espanse.

Si scalda in pochi secondi e offre all'operatore un controllo preciso della temperatura.

Indicazioni di sicurezza

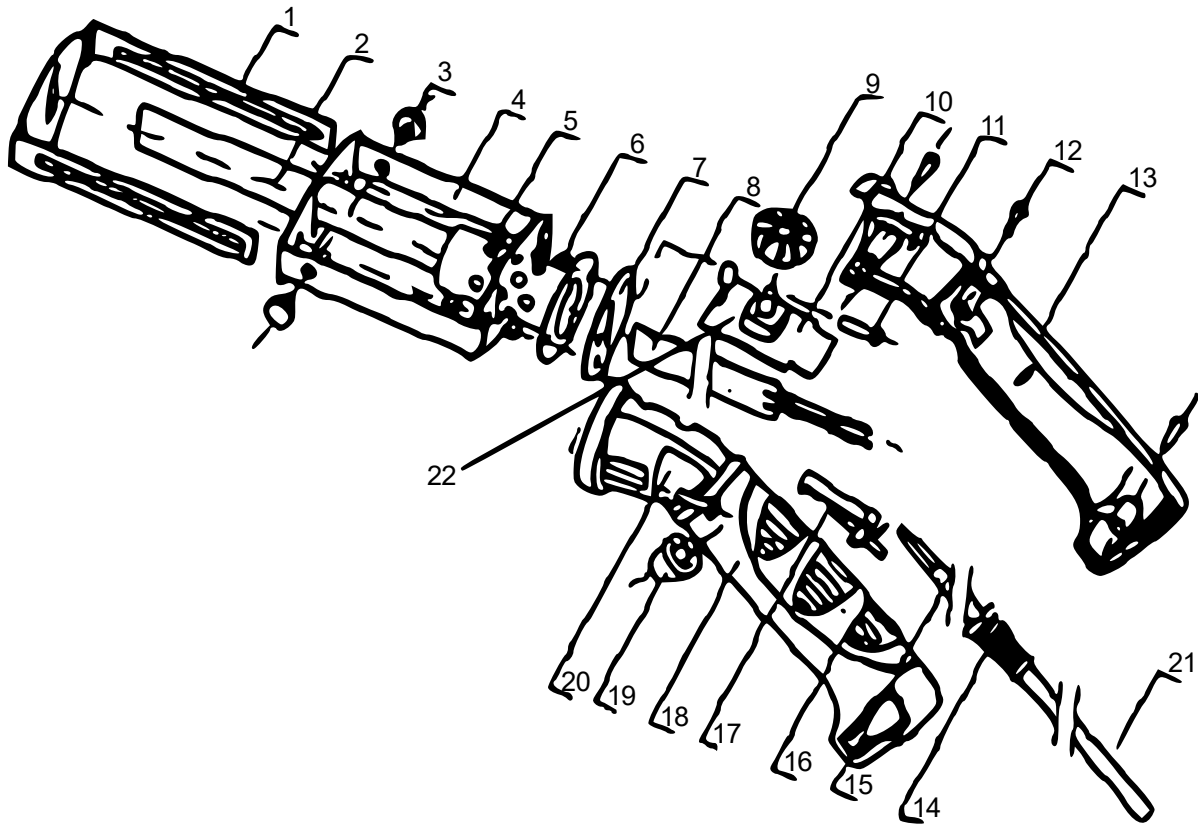
- Prima dell'uso, verificare che l'utensile funzioni correttamente e che non manchi nessun componente.
- Non mettere mai in funzione un utensile danneggiato o non operativo.
- Se l'utensile è danneggiato, farlo riparare da un professionista qualificato.
- Non mettere forza nell'utilizzo dell'apparecchio.
- Non lasciare mai il dispositivo incustodito se ci sono bambini nelle vicinanze.
- Questo dispositivo non è destinato all'uso da parte di bambini o persone con ridotte capacità fisiche, sensoriali o mentali, o con mancanza di esperienza e/o conoscenza, a meno che non siano sotto supervisione o non abbiano ricevuto istruzioni operative da una persona responsabile della loro sicurezza.
- Seguire tutte le istruzioni e le note riportate in questo manuale per evitare danni a cose e persone.
- Utilizzare l'unità solo in una zona ben arieggiata.
- Non toccare la lama durante il riscaldamento e non avvicinarla a materiali infiammabili dopo il riscaldamento.
- Non toccare la lama finché non si è raffreddata. **Pericolo di ustioni!**
- Non bruciare i residui sulla lama per non deformarla.
- Non utilizzare la taglierina in un ambiente umido e tenerla lontana dalla pioggia.
- Tagliare solo i materiali per i quali l'apparecchio è stato progettato.

Componenti principali



Nº	Denominazione	Nº	Denominazione
1	Regolatore della temperatura	4	Pulsante di accensione
2	Luce di funzionamento	5	Vite di arresto
3	Lama	6	Porta-lama

Disegno esploso e lista delle parti



Nº	Denominazione	Q.tà	Nº	Denominazione	Q.tà
1	Guida per la scala	1	12	Vite autofilettante (ST3)	3
2	Lama	1	13	Alloggiamento (B)	1
3	Vite di blocco (M4x8)	2	14	Rivestimento	1
4	Porta-lama	1	15	Filo elettrico	1
5	Dado con copertura (M4)	2	16	Impugnatura in gomma	1
6	Dado (M4)	2	17	Interruttore di accensione/spegnimento	1
7	Pezzo isolante	1	18	Alloggiamento (A)	1
8	Elemento riscaldante	1	19	Interruttore di rete	1
9	Regolazione della temperatura	1	20	Targhetta	2
10	Circuito stampato	1	21	Cavo di rete	1
11	Vite a testa piatta (M4x15)	2	22	Luce di funzionamento	1

Funzionamento

1. La profondità di taglio della lama può essere regolata fino a 3³/₄" utilizzando la guida della scala (1). Per regolare la profondità, allentare le due viti di bloccaggio (3).
2. Estrarre o arretrare la guida della scala (1) fino alla profondità di taglio desiderata. Successivamente, serrare di nuovo le due viti di bloccaggio (3).
3. Collegare la spina di rete alla rete elettrica.
4. Ruotare la manopola di regolazione della temperatura (9) sulla temperatura desiderata.



Importante! Le temperature indicate possono differire di ± 5 °C.

5. Tenere premuto l'interruttore di alimentazione (**19**) per riscaldare la lama (**2**). La lama impiega circa 1 min per raggiungere la temperatura di funzionamento preimpostata e poi rimane alla temperatura selezionata.
6. Durante il funzionamento, la spia operativa (**22**) resta illuminata.
7. Quando la lama (**2**) ha raggiunto la temperatura preimpostata, è possibile utilizzare il suo bordo affilato per incidere linee oppure il suo lato per creare ampie scanalature.
8. Una volta rilasciato l'interruttore (**19**), l'alimentazione della lama (**2**) si interrompe e la lama si raffredda gradualmente.
9. Il calore residuo della lama (**2**) richiede alcuni minuti per essere dissipato. Fare attenzione quando la lama è ancora calda. **Pericolo di ustioni!**
10. Scollegare la spina di alimentazione dalla rete.
11. Quando l'apparecchio si è raffreddato completamente, riporlo in un luogo pulito, asciutto e sicuro, fuori dalla portata dei bambini e di altre persone non autorizzate.

Manutenzione e pulizia

- Prima di intervenire sull'apparecchio, scollegare la spina dalla rete elettrica.
- Per garantire un funzionamento sicuro ed efficiente, mantenere sempre pulito l'apparecchio e le sue fessure di ventilazione.
- Se, nonostante la cura prestata durante la fabbricazione e il collaudo, l'apparecchio dovesse guastarsi, la riparazione deve essere effettuata da un centro autorizzato di riparazione di elettrodomestici.

Livelli di temperatura

Livello	Temperatura (°C)
1	100
2	160
3	230
4	360
5	450

Istruzioni per lo smaltimento

La direttiva europea sullo smaltimento di apparecchiature elettriche (RAEE, 2012/19/EU) è stata recepita dalla legge "ElektroG".

Tutti i dispositivi elettrici WilTec interessati dalla RAEE sono contrassegnati dal simbolo di una pattumiera barrata. Questo simbolo indica che il dispositivo non deve essere smaltito con i rifiuti domestici.

WilTec Wildanger Technik GmbH è iscritta al registro tedesco EAR con il numero di registrazione RAEE DE45283704.

Smaltimento di apparecchiature elettriche ed elettroniche usate (da applicare nei paesi dell'Unione Europea e in altri paesi europei con un sistema di raccolta separato per questo tipo di rifiuti).

Il simbolo sul dispositivo o sulla sua confezione indica che questo prodotto non deve essere trattato come un normale rifiuto domestico, ma deve essere consegnato in un punto di raccolta per il riciclaggio di apparecchiature elettriche ed elettroniche.

Aiutando a smaltire correttamente questo prodotto, si contribuisce a proteggere l'ambiente e la salute di chi ci circonda. Uno smaltimento scorretto rappresenta un pericolo per l'ambiente e per la salute.



Il riciclaggio dei materiali aiuta a ridurre il consumo di materie prime.

Per ulteriori informazioni sul riciclaggio di questo prodotto, contattare le autorità locali, il servizio di smaltimento dei rifiuti urbani o il negozio in cui è stato acquistato il prodotto.

Indirizzo:
WilTec Wildanger Technik GmbH
Königsbenden 12 / 28
52249 Eschweiler (Germania)

Avvertenza importante

La riproduzione e l'uso ai fini commerciali di una parte o di tutto il manuale sono consentiti solo previa autorizzazione scritta di WilTec Wildanger Technik GmbH.