

Manuale di istruzioni

Motopompa a benzina

63444-63445

XPO ^{the} **tool**
experts



Immagine a scopo rappresentativo, può variare a seconda del modello

Prima di mettere in funzione il dispositivo, leggere e seguire le istruzioni per l'uso e le indicazioni di sicurezza.

Con riserva di modifiche tecniche!

Come conseguenza del costante sviluppo del prodotto, illustrazioni, passaggi funzionali e dati tecnici possono essere soggetti a leggere variazioni.

Aggiornamento della documentazione

Se ha suggerimenti o imprecisioni da segnalare, non esiti a contattarci.



Le informazioni contenute in questo documento sono soggette a modifiche senza preavviso. Nessuna parte di questo documento può essere copiata o riprodotta in qualunque forma senza previo consenso scritto di WilTec Wildanger Technik GmbH. Tutti i diritti riservati.

WilTec Wildanger Technik GmbH non si assume alcuna responsabilità per eventuali errori presenti in questo manuale di istruzioni o negli schemi di collegamento.

Sebbene WilTec Wildanger Technik GmbH abbia perseguito ogni sforzo per rendere questo manuale utente completo, corretto e aggiornato, non si esclude la presenza di errori.

Se ha proposte di miglioramento o errori da segnalare, non esiti a contattarci.

Scrivici un'e-mail all'indirizzo:

service@wiltec.info

o utilizzi il nostro modulo di contatto:

<https://www.wiltec.de/contacts/>

La versione aggiornata di queste istruzioni è disponibile in più lingue nel nostro shop online, al link:

<https://www.wiltec.de/docsearch>

Il nostro indirizzo postale è:

WilTec Wildanger Technik GmbH
Königsbenden 12
52249 Eschweiler (Germania)

Se desidera spedire indietro un articolo per la sua sostituzione, riparazione o altro, utilizzate il seguente indirizzo. Attenzione! Per poter garantire una gestione efficiente del reclamo o del reso, contatti il nostro servizio di assistenza prima di effettuare la spedizione.

Reparto resi
WilTec Wildanger Technik GmbH
Königsbenden 28
52249 Eschweiler (Germania)

E-mail: **service@wiltec.info**

Tel: +49 2403 55592-0

Fax: +49 2403 55592-15



Introduzione

Grazie per aver scelto di acquistare questo prodotto di qualità. Per ridurre al minimo il rischio di lesioni, prendere sempre alcune precauzioni di sicurezza basilari durante l'utilizzo del prodotto. Vi preghiamo pertanto di leggere attentamente il presente manuale di istruzioni e di assicurarvi di averne compreso il contenuto.

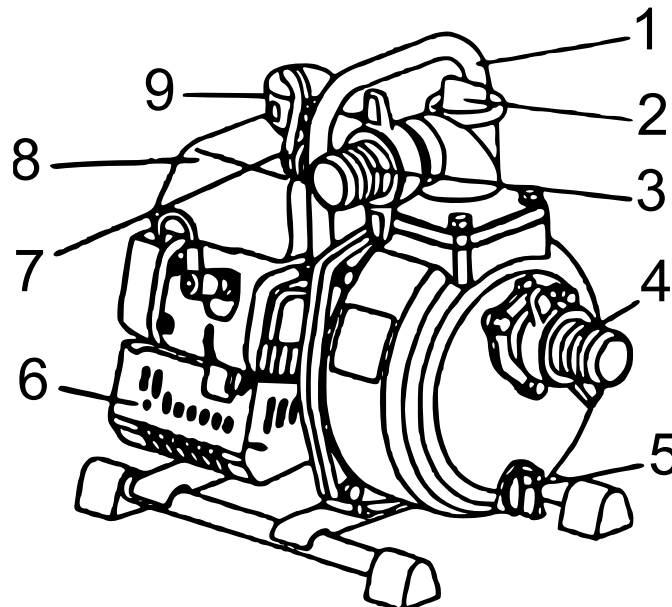
Conservare con cura il presente manuale.

Indicazioni di sicurezza

- La motopompa viene utilizzata per convogliare acqua e liquidi neutri a temperatura ambiente. Un uso diverso da quello previsto non è conforme e può causare danni.
- La pompa è stata progettata per uso privato in casa e in giardino e non è adatta per uso commerciale, artigianale o industriale.
- Non utilizzare la pompa per riempire contenitori che potrebbero esplodere per eccesso di pressione.
- Attenersi ai limiti di potenza stabiliti per l'uso della pompa. Il sovraccarico della pompa può causare danni.
- Tenere bambini e animali lontani dall'area di lavoro quando si lavora con la pompa.
- Non permettere mai che la pompa venga utilizzata da bambini o da persone che non ne conoscono il funzionamento e le istruzioni di sicurezza.
- Questo apparecchio non è destinato all'uso da parte di bambini o persone con ridotte capacità fisiche, sensoriali o mentali, o con mancanza di esperienza e conoscenza, a meno che non siano sotto supervisione o abbiano ricevuto istruzioni sull'uso dell'apparecchio da parte di una persona responsabile della loro sicurezza.
- Mantenere l'area di lavoro pulita e ben illuminata. Un'area di lavoro disordinata e scarsamente illuminata aumenta il rischio di incidenti.
- Prima di mettere in funzione la pompa, controllare che non abbia danni (soprattutto il motore). Se la funzionalità della pompa è limitata, non deve essere più utilizzata. Far riparare il danno da un tecnico specializzato prima di utilizzare nuovamente la pompa.
- Prima di iniziare, accertarsi che tutti i componenti (silenziatore, tappo del serbatoio, candela, ecc.) siano montati correttamente e funzionanti.
- Posizionare sempre la pompa su una superficie piana e solida per evitare che scivoli o si ribalti. Se possibile, fissare la pompa a terra.
- **Attenzione!** La pompa e il tubo di aspirazione devono essere riempiti d'acqua prima di ogni avvio per evitare il surriscaldamento. Il surriscaldamento può danneggiare le guarnizioni e causare l'ingresso di acqua nel motore.
- Non far funzionare mai la pompa a secco. Spegnerne immediatamente la pompa quando smette di erogare acqua. Lasciare raffreddare la pompa e riempirla d'acqua prima di riprendere il funzionamento.
- **Attenzione! Pericolo di ustioni!** Durante il funzionamento, il motore e i suoi accessori (ad es. lo scarico) possono diventare molto caldi. Dopo lo spegnimento, assicurarsi che tutte le parti si siano raffreddate prima di eseguire lavori di manutenzione o pulizia o prima di riporre la pompa.
- Assicurare un'adeguata ventilazione del motore e collocare la pompa ad almeno 1 m di distanza da altri oggetti o edifici.
- Non collocare la pompa in prossimità di liquidi, gas o polveri infiammabili. Il calore del motore e l'eventuale scintilla potrebbero incendiarlo.
- Non pulire mai la pompa con sostanze infiammabili.
- Fare rifornimento prima di avviare il motore. Non rimuovere mai il tappo del serbatoio del carburante quando il motore è in funzione o ancora caldo.
- Non riempire eccessivamente il serbatoio. Riempire il serbatoio fino a max 3 cm sotto il bocchettone di riempimento.
- Assicurarsi che il serbatoio sia ben chiuso.
- In caso di dispersione della benzina, non avviare il motore. Rimuovere la pompa dal luogo della fuoriuscita ed evitare ogni possibile fonte di accensione. Rimuovere immediatamente la benzina versata e attendere che i vapori di carburante siano completamente evaporati prima di rimettere la pompa al suo posto e metterla in funzione.

- **Attenzione! Pericolo di soffocamento!** Non far funzionare il motore in uno spazio chiuso. Sussiste il rischio di avvelenamento da monossido di carbonio.
- **Attenzione! Pericolo d'incendio!** Durante il funzionamento, non collocare mai oggetti sopra il motore e non coprirlo. Assicurare un raffreddamento sufficiente e mantenere le aperture di raffreddamento libere da sporco e oggetti.
- Indossare dispositivi di protezione adeguati (mascherina bocca-naso, scarpe da lavoro antiscivolo, protezione per le orecchie, occhiali di sicurezza, ecc.). Non indossare abiti ampi o gioielli e legare bene i capelli lunghi.
- **Attenzione! Rischio di lesioni!** Tenere mani, piedi, capelli e indumenti lontani dalle parti rotanti della macchina, perché potrebbero rimanervi impigliati e causare gravi lesioni.
- Non usare la pompa quando si è stanchi o sotto l'effetto di alcool, droghe o medicinali. Un momento di disattenzione può far perdere il controllo della macchina e causare gravi lesioni.
- Non sopravvalutarsi. Assumere sempre una posizione stabile e mantenere l'equilibrio.
- Trasportare la pompa solo con il serbatoio svuotato e il rubinetto del carburante chiuso.

Descrizione dei componenti



Nº	Denominazione
1	Maniglia
2	Tappo autoadescente
3	Apertura di deflusso
4	Apertura di aspirazione
5	Tappo di scarico dell'acqua
6	Silenziatore
7	Leva acceleratore
8	Serbatoio della benzina
9	Tappo del serbatoio



Lavori preliminari prima della messa in servizio

- Controllare tutte le parti, come il tappo del serbatoio, la candela, ecc. per verificare che non siano allentate o che non si siano staccate.
- Assicurarsi che i punti di entrata e uscita dell'aria di raffreddamento non siano bloccati da sporco e polvere. Un condotto dell'aria ostruito, durante il funzionamento, provoca il surriscaldamento del motore raffreddato ad aria.
- Controllare anche il filtro dell'aria. Un filtro dell'aria sporco provoca un funzionamento irregolare, aumentando il consumo di carburante.
- Controllare la candela. Se è sporca, pulirla completamente e regolare correttamente la distanza tra le candele (una distanza corretta è di 0,6–0,7 mm).

Montaggio della pompa

1. Montare la pompa su una superficie piana, vicino alla fonte d'acqua.
2. Rimuovere il tappo autoadescante e riempire la pompa fino a quando l'acqua non trabocca. Successivamente, stringere nuovamente il tappo.
Attenzione! Serrare **sempre** il tappo autoadescante, il tubo di aspirazione e gli altri collegamenti. Se sono allentati, l'aria può entrare nella pompa, impedendo l'autoadescamento.

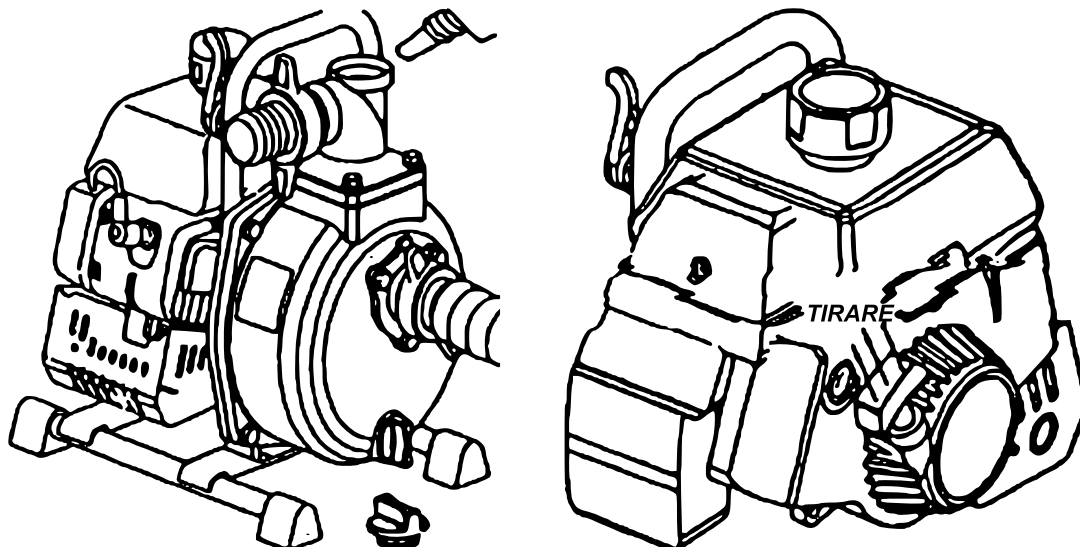
Alimentazione del carburante

- Riempire il serbatoio di carburante. Il carburante è una miscela di benzina di marca con almeno 70 ottani e olio per motori a due cilindri omologato; il rapporto di miscelazione è 1:20–25. Assicurarsi che la benzina e l'olio siano di buona qualità.
- Non riempire la pompa senza aver arrestato completamente il motore. Il rifornimento di carburante a motore acceso comporta il rischio di incendio della pompa.

Avvio della pompa

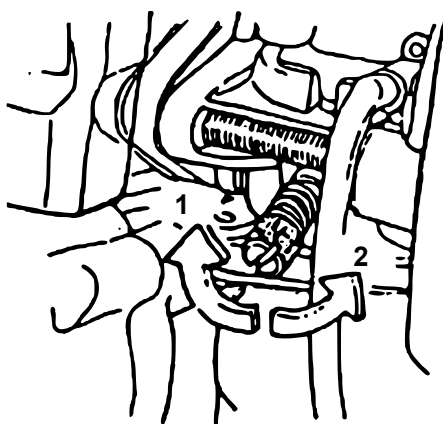
Attenzione! Non far funzionare mai la pompa a secco!

1. Portare il rubinetto del carburante in posizione aperta e la leva dello starter in posizione chiusa.
2. Posizionare la leva dell'acceleratore su Start.
3. Tirare con decisione la fune di avviamento.
Attenzione! Quando si avvia il motore, la fune di avviamento potrebbe riavvolgersi. Non tirate mai la corda per intero e non lasciate che la corda si riavvolga senza essere guidata.
4. Una volta avviato il motore, spostare gradualmente la leva dello starter in posizione aperta.
Attenzione! Se viene aspirato troppo carburante, chiudere il rubinetto del carburante e aprire completamente la leva dell'acceleratore e quella dello starter. Azionare quindi l'avviatore a strappo.
5. Dopo l'avviamento del motore, verificare che l'acqua nel tubo di aspirazione della pompa risalga. La quantità d'acqua può essere regolata aprendo la leva dell'acceleratore.
Attenzione! Se una valvola collegata al lato pressione è bloccata o se si utilizza un tubo doppio, la pompa non può aspirare l'acqua all'inizio.



Regolazione del regime del minimo

- Il regime minimo è impostato in fabbrica, ma può essere regolato se necessario.
-
- Ruotando la vite di regolazione del minimo in senso orario si aumenta il regime del motore; ruotandola in senso antiorario si diminuisce il regime del motore.
Importante! Il regime minimo deve essere regolato 5 minuti dopo l'avviamento del motore.

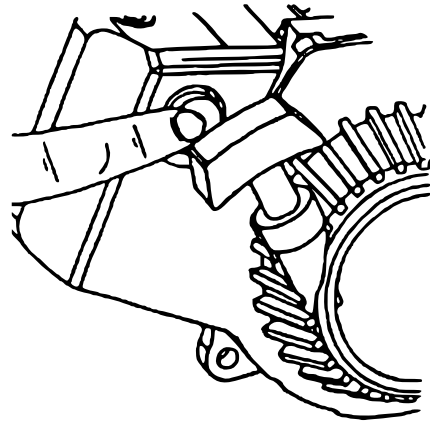


Nº	Denominazione
1	Aumento del regime del motore
2	Riduzione del regime del motore

Conservazione del motore

1. Portare l'acceleratore in posizione di bassa velocità e lasciare che il motore si raffreddi per 2 o 3 minuti.
2. Chiudere il rubinetto del carburante.
3. Premere il pulsante di stop fino all'arresto completo del motore.

Attenzione! L'arresto improvviso del motore ad alta velocità può causare danni al motore. Pertanto evitare tale procedura, salvo in caso di emergenza.



Manutenzione

La durata della pompa dipende dalla qualità della manutenzione. Si raccomanda di controllare l'unità prima e dopo il funzionamento.

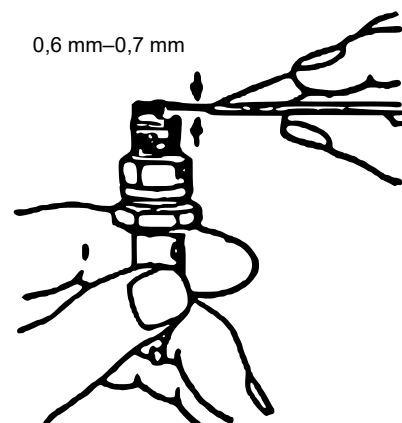
Manutenzione dopo l'uso

1. Dopo il funzionamento, rimuovere completamente lo sporco e la polvere dal motore.
2. Controllare il motore per assicurarsi che non vi siano perdite di carburante.
3. Controllare che ogni parte fissata non sia allentata.
4. Se è stata pompata acqua mista a terra e sabbia, far passare acqua pulita attraverso la pompa per pulire le parti interne (tubi di aspirazione e di mandata, ecc.).

Attenzione! Se in inverno fa molto freddo, la pompa può subire dei danni da congelamento dell'acqua ubicata nell'alloggiamento. Al termine del lavoro, rimuovere l'acqua dall'alloggiamento e dal tubo flessibile.

Manutenzione dopo 30 ore

- Rimuovere e pulire la candela.
- Regolare la distanza tra le candele (0,6–0,7 mm).
- Candela utilizzata: L6 (LD)



Manutenzione dopo 50 ore

- Rimuovere il filtro dell'aria e lavarlo accuratamente.
- Dopo il risciacquo, strizzare accuratamente il filtro dell'aria e sostituirlo.

Conservazione per un periodo di tempo più lungo

1. Scaricare l'acqua dalla pompa e dai tubi di aspirazione e pressione.
2. Svuotare il carburante dal serbatoio e dalle camere a galleggiante del carburatore.
3. Conservare in un ambiente asciutto e privo di polvere.

Dati tecnici

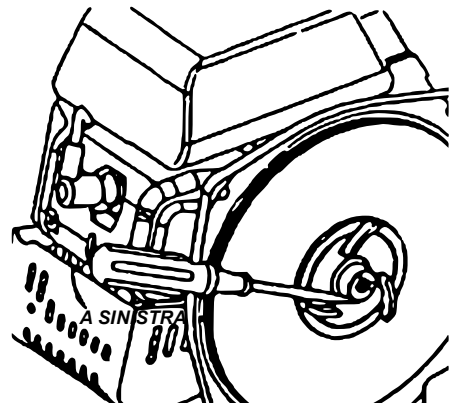
Articolo	63444	63445
Diametro dell'apertura di aspirazione (mm)	25	40
Diametro dell'apertura di scarico (mm)	25 (1")	40 (1,5")
Max portata del flusso (m ³ /h)	8	15
Prevalenza (m)	30	35
Altezza di aspirazione (m)	8	
Tempo di autoadescamento (3 m) (s)	≤ 80	
Tipo di motore	Motore a due tempi raffreddato ad aria	
Potenza del motore	1,1 kW / 7500 giri/min	1,3 kW / 7000 giri/min
Cilindrata (cm ³)	42,7	51,7
Tipo di accensione	Accensione elettronica (CDI)	
Sistema di accensione	L8RTC	
Carburante utilizzato	Miscela (olio: benzina = 1:25)	
Capacità del contenitore (ℓ)	1,1	

Smontaggio e montaggio

Attenzione! Non smontare mai il motore. Lo smontaggio deve essere effettuato solo da un tecnico.

Smontaggio

1. Allentare la vite e rimuovere in sequenza la maniglia e l'alloggiamento della pompa.
Importante! Notare la posizione di montaggio dell'alloggiamento della spirale nel corpo della pompa.
2. La vite della girante ruota in senso orario; con un giro, la girante ruota verso il basso.

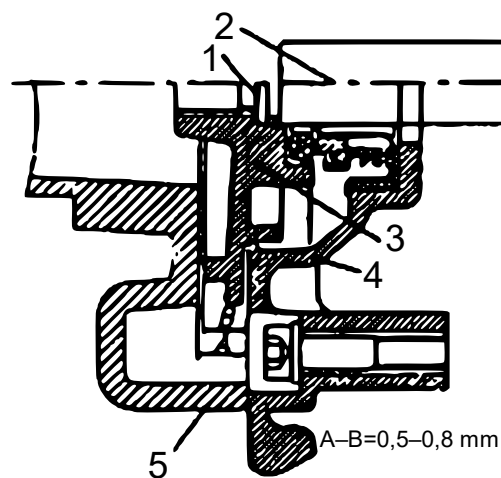


Attenzione! Fare attenzione a non perdere l'eventuale rondella di regolazione tra la girante e l'albero.

Montaggio

1. Per sostituire la girante e l'alloggiamento della spirale, regolare la distanza a 0,8 mm spostando la rondella di regolazione.
2. La coppia di serraggio delle viti della pompa è indicata nel seguente elenco.

Vite	Momento meccanico (Nm)
M5	2,5-3,5
M6	4-6
M7	9-11
M8	9-11



Nº	Denominazione
1	Regolazione del disco
2	Gambo
3	Girante
4	Copertura dell'alloggiamento
5	Alloggiamento della spirale

Risoluzione dei problemi

Il motore non si avvia

Guasto		Causa	Soluzione suggerita
La candela non si accende	Candela di accensione	Dispositivo di accensione bagnato	Lasciare asciugare.
		Presenza di depositi sulla candela	Rimuovere il deposito.
		Distanza tra le candele troppo grande o troppo piccola	Regolare la distanza a 0,6–0,7 mm.
		Contatti della candela bruciati	Sostituire.
		Isolamento danneggiato	Sostituire.
	Accensione	Collegamento del filo di accensione allentato o rotto	Serrare o sostituire.
		Scarso isolamento della bobina	Sostituire.
		Distanza tra statore e rotore troppo grande	Regolare la distanza a 0,4 mm.

Guasto		Causa	Soluzione suggerita
La candela funziona nella norma	Rapporto di compressione OK e alimentazione nella norma	Aspirazione di carburante troppo alta	Ridurre il carburante.
		Qualità del carburante scarsa, miscela con acqua e sporczia	Sostituire il carburante.
	Buona alimentazione ma scarso rapporto di compressione	Cilindro o anello del pistone usurati o incrinati	Sostituire.
	Il carburatore non riceve carburante	Non c'è carburante nel serbatoio	Aggiungere carburante.
		Rubinetto del carburante non aperto	Aprire il rubinetto.
		Foro di aerazione del serbatoio ostruito	Pulire.

Il motore si arresta durante il funzionamento

Guasto		Causa	Soluzione suggerita
Il motore si arresta improvvisamente	Grippaggio del pistone	Sostituire o riparare il pistone.	
	I depositi di carbonio sulla candela causano un cortocircuito	Rimuovere i depositi di carbonio.	
	Scarso accensione	Controllare e risolvere il problema.	
Il motore si ferma lentamente	Quantità di carburante scarsa	Aggiungere carburante.	
	Carburatore intasato	Pulire il carburatore.	
	Acqua nel carburante	Sostituire con carburante fresco.	



Potenza del motore insufficiente

Guasto	Causa	Soluzione suggerita
Rapporto di compressione OK e la fiamma di accensione non si è spenta	Il raccordo del tubo del carburante aspira aria	Stringere.
	Il raccordo del carburatore aspira aria	Sostituire la guarnizione e serrare.
	Il carburante si mescola con l'acqua	Sostituire il carburante.
	Filtro intasato	Pulire.
	Carbonio che intasa il cilindro di scarico	Pulire.
Il motore si surriscalda	Miscela di gas scarsa	Regolare il carburatore.
	Cilindro ricoperto di carbonio	Pulire.
Rumori del motore o colpi	Carburante scadente	Sostituire.
	Cilindro ricoperto di carbonio	Pulire.
	Parti mobili usurate o difettose	Controllare e sostituire.

Arresto brusco del motore

Guasto	Causa	Soluzione suggerita
Motore	Autoaccensione del motore dovuta al surriscaldamento del cilindro e del pistone	Rimuovere i depositi di carbonio.
Circuito relè	Surriscaldamento del connettore della candela	Pulire la candela e controllare la distanza.
	Interruttore di arresto difettoso	Controllare e risolvere il problema.

Guasto e soluzione dei problemi della pompa

Guasto	Causa	Soluzione suggerita
La pompa non riesce a pompare	Acqua assente o insufficiente	Aggiungere acqua.
	Guarnizione del raccordo danneggiata o raccordo così allentato da causare l'aspirazione dell'aria nel tubo.	Sostituire o stringere.
	Il tubo di aspirazione è rotto e l'aria viene aspirata	Sostituire il tubo.
	Valvola collegata sul lato di scarico chiusa	Controllare e regolare.
	La distanza tra la girante e l'alloggiamento della spirale non è corretta.	Adattare.
	Pompa intasata da corpi estranei	Pulire.



L'uscita dell'acqua è insufficiente e la pressione è troppo bassa	Il filtro della linea di aspirazione è intasato	Pulire.
	Tubo di aspirazione intasato	Pulire.
	Pompa intasata da un corpo estraneo	Pulire.
	Girante e alloggiamento della spirale usurati	Sostituire.
	Posizione del foro di scarico troppo alta	Cambiare il montaggio della pompa.
La fune di avviamento non può essere tirata	Girante e alloggiamento della spirale con ruggine	Pulire.
	Pompa intasata	Pulire.
Perdita d'acqua	Guarnizione meccanica usurata	Sostituire.
	O-ring dell'albero della pompa danneggiato	Sostituire.

Avvertenza importante

La riproduzione e l'uso ai fini commerciali di una parte o di tutto il manuale sono consentiti solo previa autorizzazione scritta di WilTec Wildanger Technik GmbH.