

Manuale di istruzioni

Depuratore d'acqua NW-1000

63452



Immagine a scopo rappresentativo, può variare a seconda del modello

Prima di mettere in funzione il dispositivo, leggere e seguire le istruzioni per l'uso e le indicazioni di sicurezza.

Con riserva di modifiche tecniche!

Come conseguenza del costante sviluppo del prodotto, illustrazioni, passaggi funzionali e dati tecnici possono essere soggetti a leggere variazioni.

Aggiornamento della documentazione

Se avete suggerimenti o imprecisioni da segnalare, non esitate a contattarci.

Le informazioni contenute in questo documento sono soggette a modifiche senza preavviso. Nessuna parte di questo documento può essere copiata o riprodotta in qualunque forma senza previo consenso scritto di WilTec Wildanger Technik GmbH. Tutti i diritti riservati.

WilTec Wildanger Technik GmbH non si assume alcuna responsabilità per eventuali errori presenti in questo manuale di istruzioni o negli schemi di collegamento.

Sebbene WilTec Wildanger Technik GmbH abbia perseguito ogni sforzo per rendere questo manuale utente completo, corretto e aggiornato, non si esclude la presenza di errori.

Se avete proposte di miglioramento o errori da segnalare, non esitate a contattarci.

Scriveteci un'e-mail all'indirizzo:

service@wiltec.info

o utilizzate il nostro modulo di contatto:

<https://www.wiltec.de/contacts/>

La versione aggiornata di queste istruzioni è disponibile in più lingue nel nostro shop online, al link:

<https://www.wiltec.de/docsearch>

Il nostro indirizzo postale è:

WilTec Wildanger Technik GmbH
Königsbenden 12
52249 Eschweiler (Germania)

Se desiderate spedire indietro un articolo per la sua sostituzione, riparazione o altro, utilizzate il seguente indirizzo. Attenzione! Per poter garantire una gestione efficiente del reclamo o del reso, contattate il nostro servizio di assistenza prima di effettuare la spedizione.

Reparto resi
WilTec Wildanger Technik GmbH
Königsbenden 28
52249 Eschweiler (Germania)

E-mail: **service@wiltec.info**
Tel: +49 2403 55592-0
Fax: +49 2403 55592-15

Introduzione

Grazie per aver scelto di acquistare questo prodotto di qualità. Per ridurre al minimo il rischio di lesioni, prendere sempre alcune precauzioni di sicurezza basilari durante l'utilizzo del prodotto. Vi preghiamo pertanto di leggere attentamente il presente manuale di istruzioni e di assicurarvi di averne compreso il contenuto.

Conservare con cura il presente manuale.

Informazioni sul prodotto

- Questa macchina è stata progettata con la tecnologia di filtrazione a osmosi inversa (RO), la rara tecnologia di riscaldamento a film spesso, la tecnologia brevettata dello schermo a colori e altre nuove tecnologie.
- Può filtrare efficacemente le sostanze inquinanti presenti nell'acqua e garantirne la qualità e la sicurezza. Allo stesso tempo, può arricchire i minerali utili per il corpo umano e fornire acqua sana ogni giorno.
- Il prodotto è dotato di un tempo di riscaldamento rapido di 3 s, di una separazione delle acque grezze, pulite e di scarico, di una struttura integrata per il passaggio dell'acqua e di un dispositivo di sicurezza per bambini a prova di scottature. Questo rende l'utilizzo più facile, sicuro e conveniente.
- L'unità può essere collocata in soggiorno, in camera da letto, in ufficio e in altri luoghi. Subito pronta all'uso, questa macchina è la scelta migliore per un'acqua pura e sicura.

Indicazioni di sicurezza

- Non pulire l'alloggiamento in acqua.
- Non utilizzare contemporaneamente prese universali e altri dispositivi elettrici. Utilizzare esclusivamente prese di corrente con fusibili di protezione da almeno 10 A.
- Non appendere il contenitore dell'acqua. Posizionarlo su un piano d'appoggio.
- Non riempire il serbatoio dell'acqua con acqua di rubinetto torbida, cubetti di ghiaccio o altri liquidi misti come latte e succo di frutta.
- Quando si preleva l'acqua, non inserire il beccuccio di erogazione nel bordo del serbatoio; questo evita che il beccuccio venga bloccato dall'acqua bollente.
- L'apparecchio può essere utilizzato da bambini a partire dagli 8 anni di età e da persone con disabilità fisiche, sensoriali o mentali o con mancanza di esperienza e conoscenza, a condizione che abbiano ricevuto assistenza o istruzioni sull'uso sicuro dell'apparecchio e che abbiano compreso i pericoli connessi. I bambini non devono pulire o effettuare la manutenzione dell'apparecchio se non sono sorvegliati.
- Se il cavo di alimentazione è danneggiato, non utilizzare l'apparecchio. Far sostituire il cavo di alimentazione danneggiato da un elettricista qualificato prima di utilizzare nuovamente l'apparecchio.
- Non utilizzare l'apparecchio quando la temperatura dell'acqua o dell'ambiente è inferiore a 4 °C o superiore a 38 °C.
- Se si preleva acqua fredda subito dopo aver prelevato acqua calda, la temperatura dell'acqua fresca potrebbe essere elevata; fare attenzione ed evitare scottature.
- Per evitare pericoli, collocare l'apparecchio su un piano d'appoggio piatto. (L'inclinazione del piano del tavolo non deve essere superiore a 10°).
- Prima della consegna dalla fabbrica, l'intera macchina viene riempita d'acqua per il controllo; è quindi normale che vi sia dell'acqua residua all'interno della macchina.

Istruzioni relative all'igiene

- L'installazione e il funzionamento in modo errato o la mancata osservanza delle istruzioni igieniche possono essere dannosi per la salute. Seguire tutte le istruzioni per l'igiene contenute in questo manuale.
- Assicurare sempre un'igiene sufficiente nel luogo di installazione.
- Rispettare sempre gli intervalli di pulizia e sostituire regolarmente l'elemento filtrante.
- Se l'apparecchio non viene utilizzato per più di tre giorni, possono formarsi dei batteri. Sciacquare il sistema per almeno 5 minuti prima di utilizzare l'apparecchio come di consueto.
- Non utilizzare l'apparecchio senza una sufficiente disinfezione se l'acqua è microbiologicamente contaminata o di qualità sconosciuta.
- Evitare il contatto diretto con il rubinetto di uscita.

Istruzioni sull'elemento filtrante

- Un funzionamento improprio può danneggiare i componenti.
- Non esporre mai la cartuccia filtrante alla luce diretta del sole, a fiamme libere, a radiatori e fonti simili.
- Evitare danni meccanici.
- Non aprire il sistema di filtraggio e l'elemento filtrante dell'acqua durante il funzionamento.
- Se l'acqua grezza non è conforme allo standard comunale dell'acqua di rubinetto (compreso un eccessivo contenuto di limo e un eccessivo residuo di evaporazione (TDS)), la durata dell'elemento filtrante può essere ridotta.

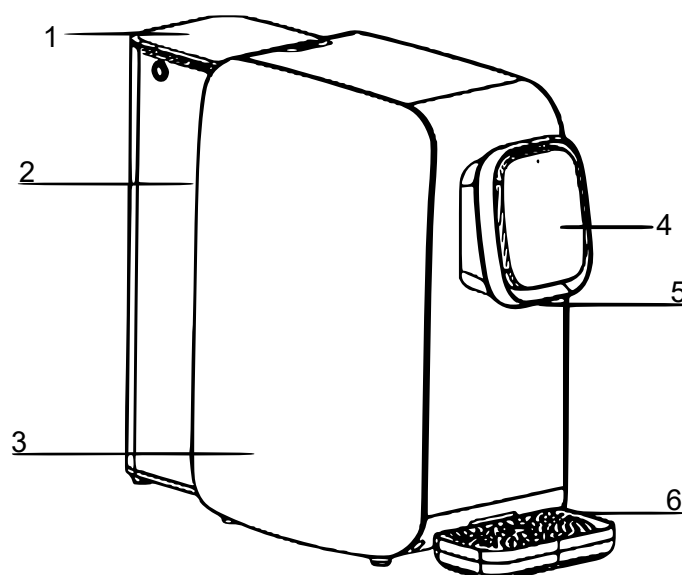
Dati tecnici

Modello	NW-1000
Alimentazione	220 V / 50 Hz
Potenza nominale (W)	2200
Potenza termica nominale (W)	2200
Capacità di riscaldamento dell'acqua (l/h)	18 (≥ 90 °C)
Flusso di produzione dell'acqua (l/h)	7,8
Pressione di lavoro (bar)	4-8
Qualità dell'acqua adeguata	Acqua fresca
Intervallo di temperatura dell'acqua (°C)	4-38
Dimensioni (mm)	450×200×387

Funzione dell'elemento filtrante

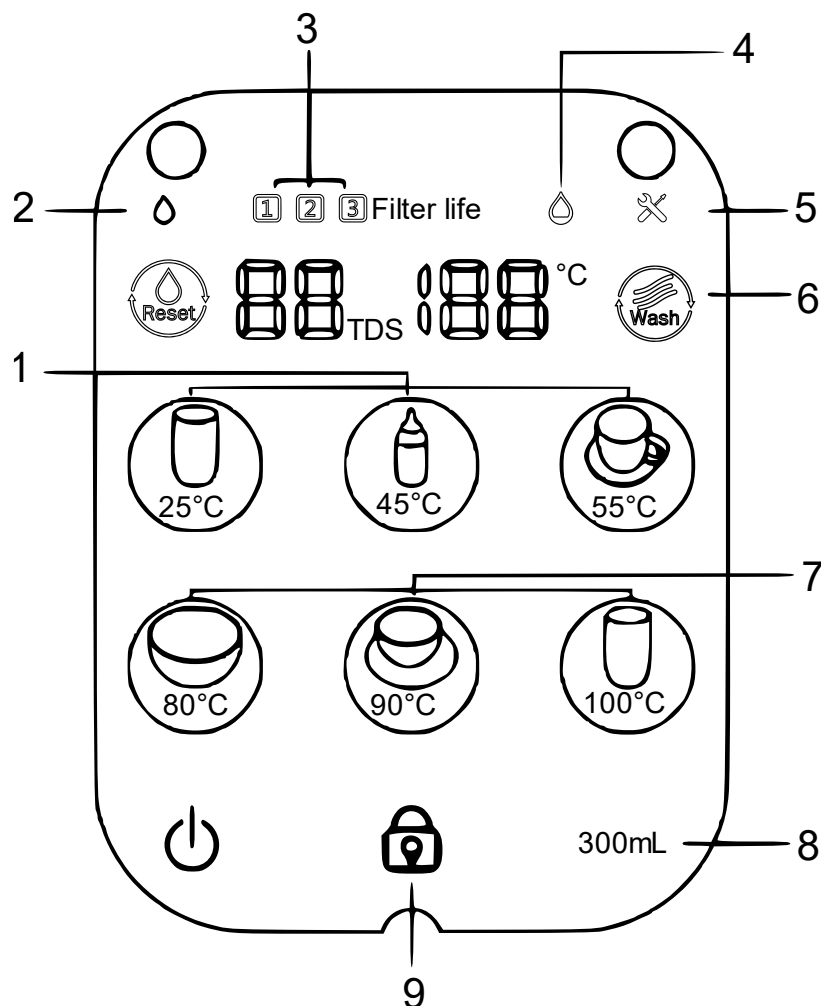
Elemento filtrante	Caratteristica del filtro	Funzione	Periodo di sostituzione consigliato (mesi)
RO	Filtro a osmosi inversa	<ul style="list-style-type: none"> Precisione di filtraggio di 0,0001 µm Rimozione di sedimenti e metalli pesanti 	12-24
PAC	Filtro per sedimenti PP con bastoncini di carbone attivo in cotone	<ul style="list-style-type: none"> Rimozione di impurità come fango, ruggine, sabbia, sostanze in sospensione, ecc. Rimozione del cloro residuo e assorbimento di sapori e odori sgradevoli 	6-12
CF	Filtro a carboni attivi con cartuccia gourmet	Miglioramento del gusto dell'acqua	6-12

Componenti principali



N.	Descrizione	N.	Descrizione
1	Coperchio serbatoio dell'acqua	4	Pannello di comando
2	Serbatoio dell'acqua	5	Beccuccio di erogazione
3	Alloggiamento	6	Vaschetta di raccolta


Pannello di comando



N.	Descrizione
1	Per prelevare l'acqua, scegliere la temperatura desiderata.
2	<ul style="list-style-type: none"> • Una spia lampeggiante significa che l'acqua viene trattata ma non può essere erogata. • Se l'indicatore si illumina in modo continuo, significa che l'acqua viene trattata e può essere erogata. • Quando la spia si spegne, significa che il trattamento dell'acqua è terminato.
3	Sostituire l'elemento filtrante quando si accende l'indicatore arancione.
4	Aggiungere acqua.
5	Assistenza e manutenzione. Consultare il manuale.
6	Sostituire l'elemento filtrante per il primo uso o quando non è stato usato per molto tempo.
7	Sbloccare e selezionare la temperatura dell'acqua per ottenere l'acqua.
8	Premere prima il pulsante per la quantità d'acqua e poi premere direttamente sulla zona a bassa temperatura per l'erogazione dell'acqua. Nella zona ad alta temperatura, premere prima il pulsante di sblocco e poi la zona ad alta temperatura per ottenere l'acqua.
9	Premere il pulsante di rilascio per l'acqua calda.

Guida al funzionamento

Primo utilizzo

1. Posizionare l'apparecchio su un tavolo, una credenza o una superficie piana.
2. Rimuovere il serbatoio dell'acqua e aggiungere acqua di rubinetto fino al livello massimo (MAX). Successivamente, ricollegare il serbatoio all'apparecchio.
3. Collegare l'unità alla corrente.
4. L'apparecchio esegue automaticamente il lavaggio del sistema di filtraggio e delle tubature per 2 minuti.
5. Dopo il risciacquo, scaricare l'acqua dal serbatoio, quindi riempire con acqua di rubinetto.
6. L'apparecchio avvia automaticamente il trattamento dell'acqua. Al termine del trattamento, può essere utilizzato normalmente (l'acqua deve essere cambiata una volta durante l'intero processo di trattamento, in modo da poter riempire il serbatoio interno dell'acqua).
7. Per ottenere un'ottima qualità dell'acqua, si consiglia di tenere premuto il tasto „“ (risciacquo) per 3 secondi per risciacquare manualmente la macchina. Ripetere questa operazione per tre volte. Ripetere l'operazione tre volte.

Uso quotidiano

Il prodotto supporta 6 diverse temperature dell'acqua tra cui scegliere. L'acqua può essere prelevata immediatamente premendo i pulsanti „25°C“, „45°C“ und „55°C“. Gli altri tre pulsanti di temperatura possono essere premuti per prelevare l'acqua dopo aver premuto il pulsante di sblocco.

Importante! Se si preme un pulsante di temperatura mentre l'acqua viene prelevata, si interrompe l'erogazione dell'acqua.

Attenzione!

- Questa macchina è dotata di una protezione della quantità d'acqua in uscita. Se la quantità d'acqua supera i 500 ml, l'uscita dell'acqua si arresta automaticamente.
- Quando si preleva acqua calda, non mettere la mano sotto l'uscita dell'acqua.
Pericolo di scottature!
- Quando si accende l'apparecchio per la prima volta per prelevare acqua calda, aggiungere prima acqua a temperatura ambiente e poi acqua calda.
Pericolo di scottature!
- Pulsante di sblocco: blocca quando non esce acqua.

Cambio d'acqua

Se l'indicatore "acqua bassa" si accende, significa che non c'è abbastanza acqua nel serbatoio dell'acqua grezza. Versare l'acqua ancora presente nel serbatoio dell'acqua grezza e sostituirla con acqua di rubinetto.

Modalità di sospensione

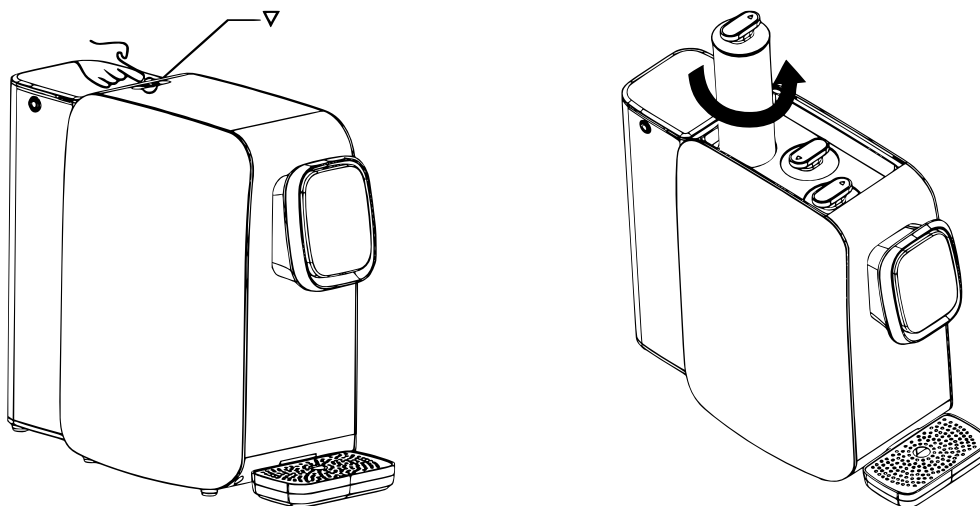
Se non si preme il pulsante di prelievo dell'acqua entro 1 ora dalla produzione dell'acqua, la macchina passa automaticamente in modalità di riposo per risparmiare energia. Se si tocca un pulsante di temperatura, la macchina si riattiva e passa in modalità standby.

Sostituzione dell'elemento filtrante

Quando il tempo di funzionamento dell'elemento filtrante è solo del 20%, la spia lampeggia in arancione e indica che l'elemento filtrante deve essere sostituito.

Passaggio 1

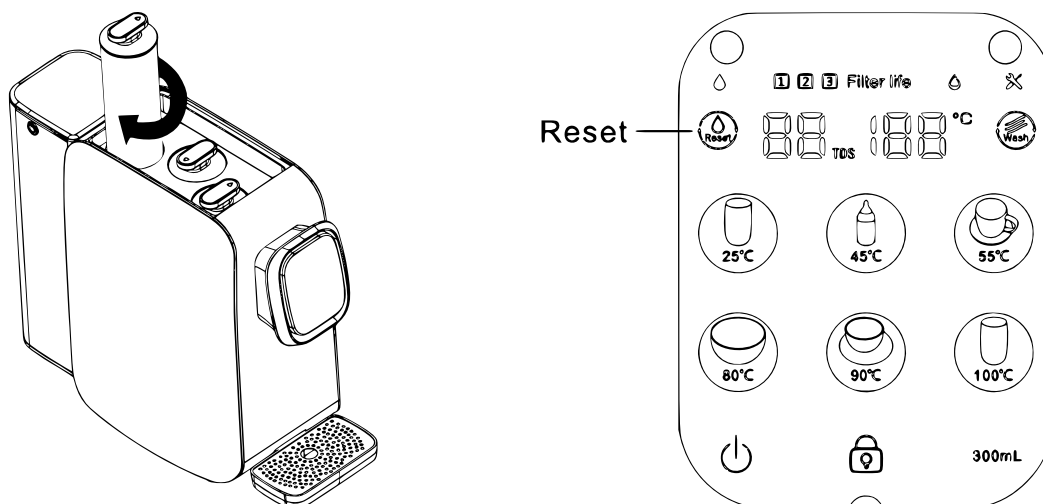
Scollegare l'alimentazione elettrica e rimuovere il vecchio elemento filtrante.



1. Premere il pulsante per aprire automaticamente il coperchio superiore dell'unità.
2. Ruotare l'elemento filtrante in senso antiorario e rimuoverlo sollevandolo.

Passaggio 2

Installazione del nuovo elemento filtrante.



1. Inserire il nuovo elemento filtrante e ruotarlo in senso orario per serrarlo.
2. Tenere premuto il pulsante "Reset", rilasciarlo e, successivamente, premere "Reset" per selezionare l'elemento filtrante appropriato. Tenere quindi premuto il pulsante "Reset" per 3 secondi per completare il reset.

Importante! Per la sostituzione è necessario utilizzare un elemento filtrante originale per garantire la sicurezza dell'acqua potabile.

Risoluzione dei problemi

Se la macchina presenta un malfunzionamento, leggere innanzitutto le informazioni di supporto riportate nella tabella seguente. Se il problema non può essere risolto, rivolgersi a un tecnico.

Problema	Possibili cause e soluzioni
La macchina non è in grado di erogare l'acqua	<ol style="list-style-type: none"> 1. Controllare se c'è acqua nel serbatoio dell'acqua non depurata. 2. Controllare se l'inserito filtrante è intasato da troppa sporcizia.
Il flusso dell'acqua è troppo basso	Controllare se l'elemento filtrante è troppo sporco o se è stato utilizzato oltre la sua durata.
L'acqua non ha un buon sapore	<ol style="list-style-type: none"> 1. Verificare che non sia oltrepassato il termine per l'utilizzo dell'elemento filtrante. 2. Controllare se i componenti della macchina sono stati smontati senza autorizzazione. 3. Verificare che le parti nel punto di prelievo non siano ben avvitate o spostate. 4. Controllare se l'anello di tenuta in silicone nel punto di prelievo è usurato o danneggiato.
Correnti di dispersione ed elettricità indotta nell'alloggiamento della macchina	La macchina non è ben collegata a terra.
La macchina non riesce a riscaldarsi	<ol style="list-style-type: none"> 1. Controllare se l'unità è accesa. 2. La protezione del termostato del radiatore non può essere ripristinata.

Messaggi di errore

Codice di errore	Causa	Risoluzione dei problemi
E1	La macchina si arresta dopo aver trattato l'acqua ininterrottamente per 90 minuti e senza averla riempita. La spia di malfunzionamento si accende e appare "E1".	Controllare che non vi siano perdite.
E5	Se la temperatura dell'acqua in ingresso è compresa tra 0-1 °C, la spia di guasto si accende e appare "E5".	Utilizzare acqua con una temperatura di 4-38 °C.

Istruzioni per lo smaltimento

La direttiva europea sullo smaltimento di apparecchiature elettriche (RAEE, 2012/19/EU) è stata recepita dalla legge "ElektroG".

Tutti i dispositivi elettrici WilTec interessati dalla RAEE sono contrassegnati dal simbolo di una pattumiera barrata. Questo simbolo indica che il dispositivo non deve essere smaltito con i rifiuti domestici.

WilTec Wildanger Technik GmbH è iscritta al registro tedesco EAR con il numero di registrazione RAEE DE45283704.

Smaltimento di apparecchiature elettriche ed elettroniche usate (da applicare nei paesi dell'Unione Europea e in altri paesi europei con un sistema di raccolta separato per questo tipo di rifiuti).

Il simbolo sul dispositivo o sulla sua confezione indica che questo prodotto non deve essere trattato come un normale rifiuto domestico, ma deve essere consegnato in un punto di raccolta per il riciclaggio di apparecchiature elettriche ed elettroniche.

Aiutando a smaltire correttamente questo prodotto, si contribuisce a proteggere l'ambiente e la salute di chi ci circonda. Uno smaltimento scorretto rappresenta un pericolo per l'ambiente e per la salute.



Il riciclaggio dei materiali aiuta a ridurre il consumo di materie prime.

Per ulteriori informazioni sul riciclaggio di questo prodotto, contattare le autorità locali, il servizio di smaltimento dei rifiuti urbani o il negozio in cui è stato acquistato il prodotto.

Indirizzo:
WilTec Wildanger Technik GmbH
Königsbenden 12 / 28
52249 Eschweiler (Germania)

Avvertenza importante

La riproduzione e l'uso ai fini commerciali di una parte o di tutto il manuale sono consentiti solo previa autorizzazione scritta di WilTec Wildanger Technik GmbH.