

Bedienungsanleitung

Hebeanlage

63898

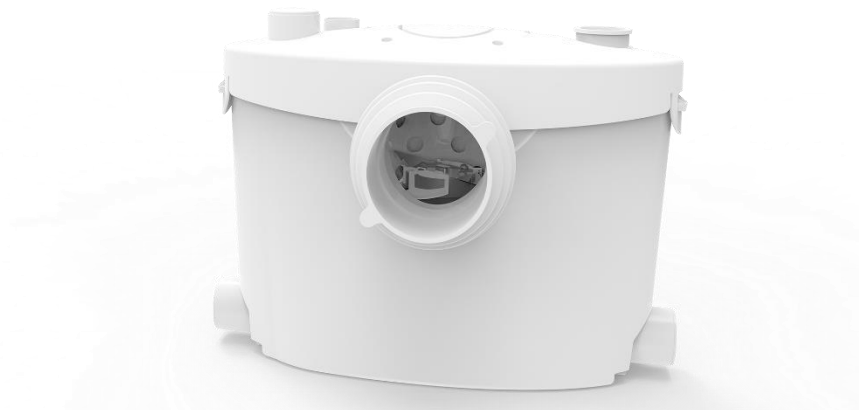


Abbildung ähnlich, kann je nach Modell abweichen

Bitte lesen und beachten Sie vor der Inbetriebnahme die Bedienungsanleitung und Sicherheitshinweise!

Technische Änderungen vorbehalten!

Durch stetige Weiterentwicklungen können Abbildungen, Funktionsschritte und technische Daten geringfügig abweichen.



Die in diesem Dokument enthaltenen Informationen können sich jederzeit ohne vorherige Ankündigung ändern. Kein Teil dieses Dokuments darf ohne die vorherige schriftliche Einwilligung kopiert oder in sonstiger Form vervielfältigt werden. Alle Rechte bleiben vorbehalten.

Die WilTec Wildanger Technik GmbH übernimmt keine Haftung für eventuelle Fehler in diesem Benutzerhandbuch oder den Anschlussdiagrammen.

Obwohl die WilTec Wildanger Technik GmbH die größtmöglichen Anstrengungen unternommen hat, um sicherzustellen, dass dieses Benutzerhandbuch vollständig, fehlerfrei und aktuell ist, können Fehler nicht ausgeschlossen werden.

Sollten Sie einen Fehler gefunden haben oder uns einen Vorschlag zur Verbesserung mitteilen wollen, dann freuen wir uns darauf von Ihnen zu hören.

Schreiben Sie uns eine E-Mail an:

service@wiltec.info

oder verwenden Sie unser Kontaktformular:

<https://www.wiltec.de/contacts/>

Die aktuelle Version dieser Anleitung in mehreren Sprachen finden Sie in unserem Onlineshop unter:

<https://www.wiltec.de/docsearch>

Unsere Postadresse lautet:

WilTec Wildanger Technik GmbH
Königsbenden 12
52249 Eschweiler

Für die Rücksendung Ihrer Ware zum Umtausch, zur Reparatur oder für andere Zwecke verwenden Sie bitte die folgende Adresse. Achtung! Um einen reibungslosen Ablauf Ihrer Reklamation oder Ihrer Rückgabe zu gewährleisten, kontaktieren Sie vor der Rücksendung unbedingt unser Serviceteam.

Retourenabteilung
WilTec Wildanger Technik GmbH
Königsbenden 28
52249 Eschweiler

E-Mail: **service@wiltec.info**

Tel: +49 2403 55592-0

Fax: +49 2403 55592-15



Einleitung

Vielen Dank, dass Sie sich zum Kauf dieses Qualitätsproduktes entschieden haben. Um das Verletzungsrisiko zu minimieren, bitten wir Sie, stets einige grundlegende Sicherheitsvorkehrungen zu treffen, wenn Sie dieses Produkt verwenden. Bitte lesen Sie diese Bedienungsanleitung sorgfältig durch und vergewissern Sie sich, dass Sie sie verstanden haben.

Bewahren Sie diese Bedienungsanleitung gut auf.

Sicherheitshinweise

VORSICHT:

Dieses Gerät ist nicht dafür bestimmt, durch Personen (einschließlich Kinder) mit eingeschränkten körperlichen, sinnlichen oder geistigen Fähigkeiten oder mangelnder Erfahrung und/oder mangelnden Kenntnissen benutzt zu werden, es sei denn, sie werden durch eine für ihre Sicherheit zuständige Person beaufsichtigt oder haben von ihr Anweisungen erhalten, wie das Gerät zu benutzen ist. Kinder sollten beaufsichtigt werden, damit sichergestellt ist, dass sie nicht mit dem Gerät spielen.

Artikelbeschreibung

Die WC-Hebeanlage für Abwässer besteht aus dem Gehäuse, dem Motor und der Pumpe. Die Pumpe ist für häusliche Abwässer und Sanitäranlagen geeignet. Die Hebeanlage schaltet abhängig vom Flüssigkeitsstand automatisch die Pumpe ein und aus.

Achtung!

- Führen Sie regelmäßig eine Sichtprüfung des Gerätes durch. Benutzen Sie das Gerät nicht, wenn Sicherheitsvorrichtungen beschädigt oder abgenutzt sind. Setzen Sie nie Sicherheitsvorrichtungen außer Kraft.
- Verwenden Sie das Gerät ausschließlich entsprechend dem in dieser Gebrauchsanweisung angegebenen Verwendungszweck.
- Sie sind für die Sicherheit im Arbeitsbereich verantwortlich.
- Sollte das Kabel oder der Stecker aufgrund äußerer Einwirkungen beschädigt werden, so darf das Gerät nicht verwendet werden! Das Kabel muss zunächst gegen ein neues ausgetauscht werden. Diese Arbeit sollte nur durch eine Elektrofachkraft ausgeführt werden.
- Die auf dem Typenschild des Gerätes angegebene Wechselspannung von 230 V (50 Hz) muss der vorhandenen Netzspannung entsprechen.
- Das Gerät niemals am Netzkabel anheben, transportieren oder befestigen.
- Stellen Sie sicher, dass die elektrischen Steckverbindungen vor Überflutung und Feuchtigkeit geschützt sind. Vor jeder Arbeit am Gerät Netzstecker ziehen.
- Vermeiden Sie, dass das Gerät einem direkten Wasserstrahl ausgesetzt wird.
- Für die Einhaltung örtlicher Sicherheits- und Einbaubestimmungen ist der Betreiber verantwortlich. Fragen Sie eventuell eine Elektrofachkraft.
- Folgeschäden nach einer Überflutung von Räumen bei Störungen am Gerät hat der Benutzer durch geeignete Maßnahmen (z. B. Installation von Alarmanlage, Reservepumpe o. Ä.) auszuschießen.
- Bei einem eventuellen Ausfall des Gerätes sollten Instandsetzungsarbeiten nur durch eine Elektrofachkraft durchgeführt werden. Für Schäden, die durch eine unsachgemäße Instandsetzung oder Wartung entstanden sind, wird keine Verantwortung übernommen.
- Das Gerät darf nie trocken laufen oder mit ganz geschlossener Ansaugleitung betrieben werden. Für Schäden am Gerät, die durch Trockenlauf entstehen, erlischt die Gewährleistung.
- Das Gerät darf nicht für den Betrieb von Schwimmbecken verwendet werden.
- Das Gerät darf nicht in den Trinkwasserkreislauf eingebaut werden.
- Die Förderung aggressiver Flüssigkeiten sowie abrasiver (abreibender) Stoffe ist grundsätzlich zu vermeiden.
- Die Pumpe ist vor Frost und Trockenlaufen zu schützen.

- Das Gerät ist nicht in Sickergruben oder Pumpenschächten zu montieren.
- Vermeiden Sie, dass chemische Lösungsmittel, starke Säuren und Laugen in die Maschine gelangen.
- Entsorgen Sie nur Toilettenpapier, Fäkalien und Abwasser. Werfen Sie keine anderen Abfälle in die Toilette.
- Vermeiden Sie, dass zu viele Haare in die Maschine gelangen.

! Warnung!

Lesen Sie alle Sicherheitshinweise und Anweisungen. Versäumnisse bei der Einhaltung der Sicherheitshinweise und Anweisungen können Stromschlag, Brand und/oder schwere Verletzungen verursachen. Bewahren Sie alle Sicherheitshinweise und Anweisungen für die Zukunft auf.

Technische Daten

Leistung (W)	800
Spannung (V)	220–240
Frequenz (Hz)	50
Förderweite (m)	90
Förderhöhe (m)	9
Max. Durchflussrate ($\frac{l}{min}$)	170
Hitzeschutz (°C)	125
Schutzklasse	IPX4



Nr.	Bezeichnung	Nr.	Bezeichnung
1	Einlass für die Toilette \varnothing 100 mm	5	Notauslass \varnothing 10 mm
2	Einlass \varnothing 40 mm	6	Auslass \varnothing 23/28/32/44 mm (2 Teile)
3	Einlass \varnothing 40 mm	7	Reparaturklappe
4	Einlass \varnothing 40 mm (optional)	8	Lüftung

Abbildungen

Abbildung 1: Abmessungen (in mm)

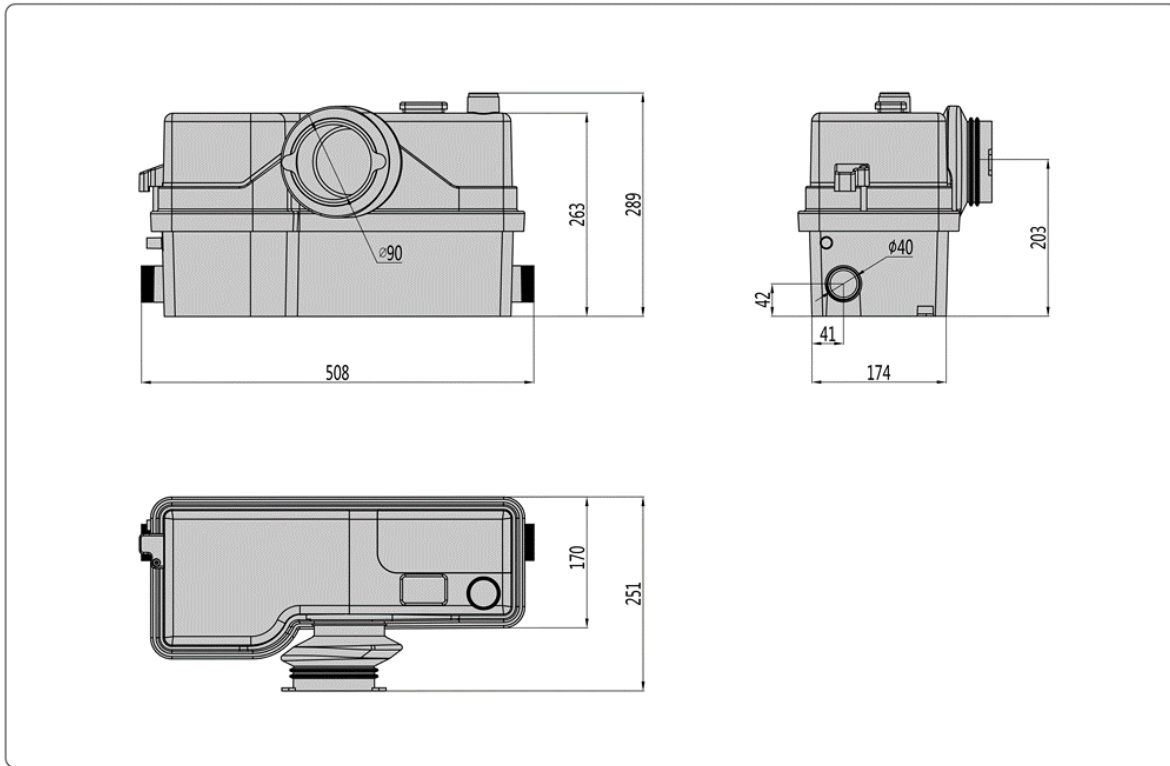


Abbildung 2: Ersatzteile

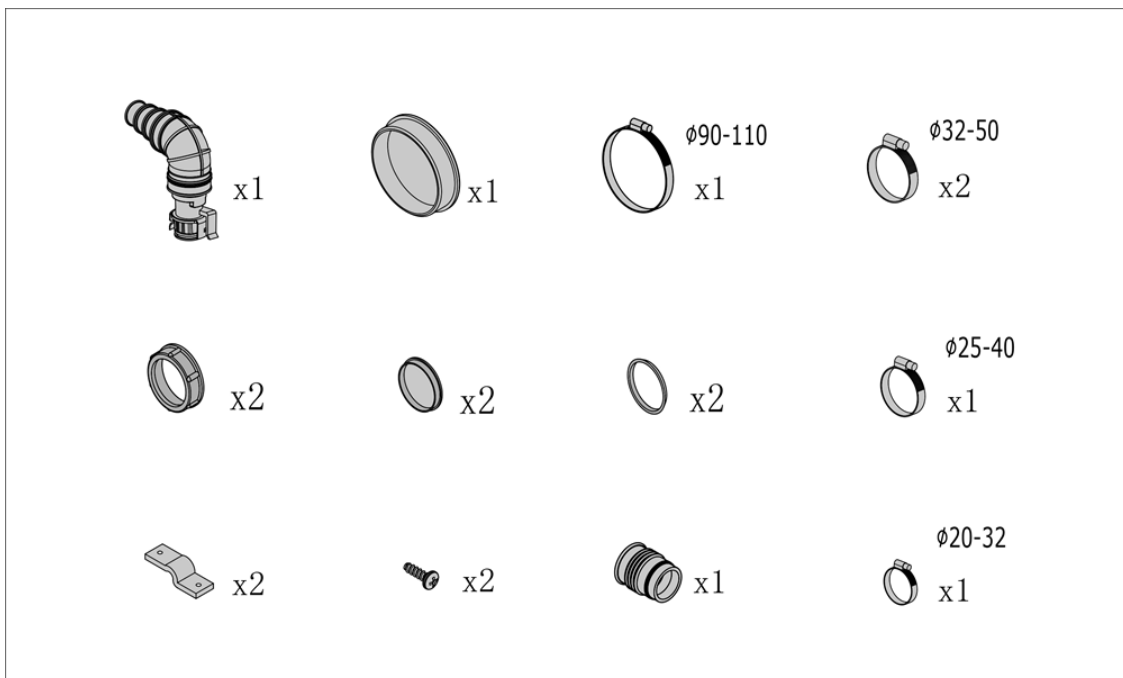
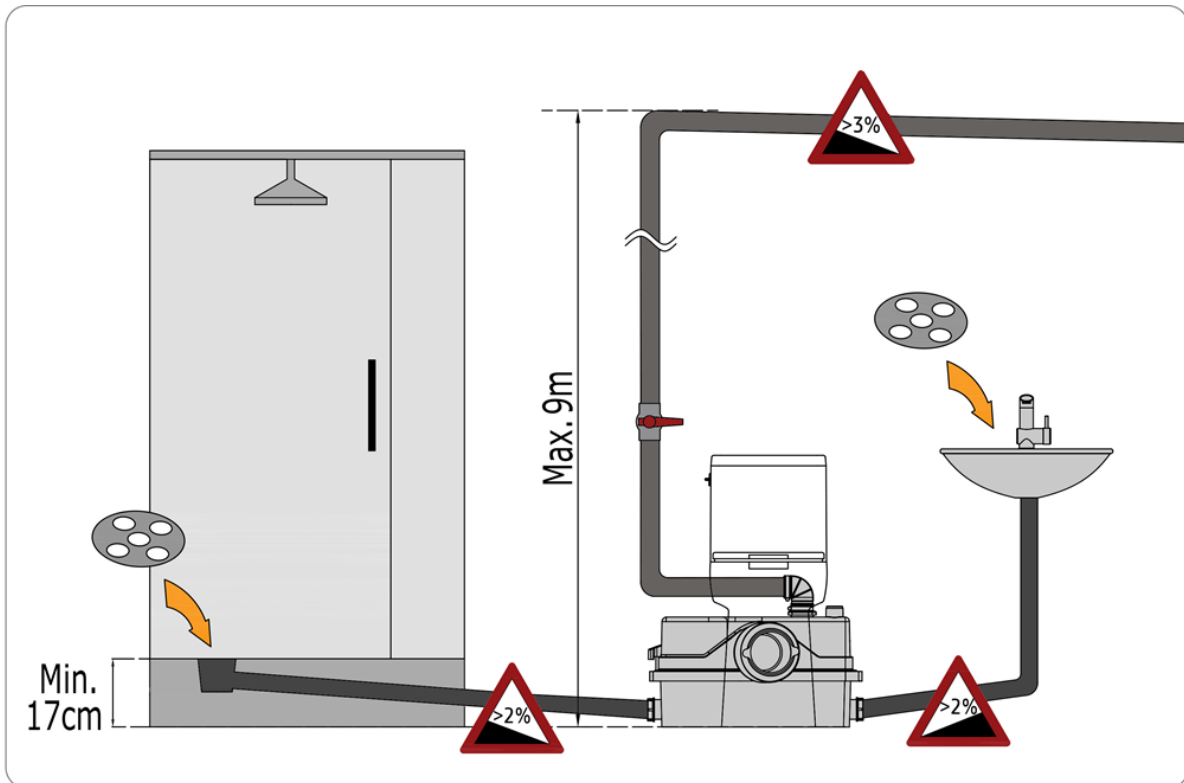


Abbildung 3: Einbau



- Ein Auslass-Rückschlagventil ist erforderlich.
- Installieren Sie ein zusätzliches manuelles Rückschlagventil zur Reparatur (Vorschlag).
- Der Abstand zwischen Abfluss und Boden muss mindestens 17 cm betragen, wenn Sie den seitlichen Einlass anschließen.
- Verwenden Sie einen Filter in Dusche und Toilette, um zu vermeiden, dass Haare in die Maschine gelangen.

Abbildung 4: Anschlüsse

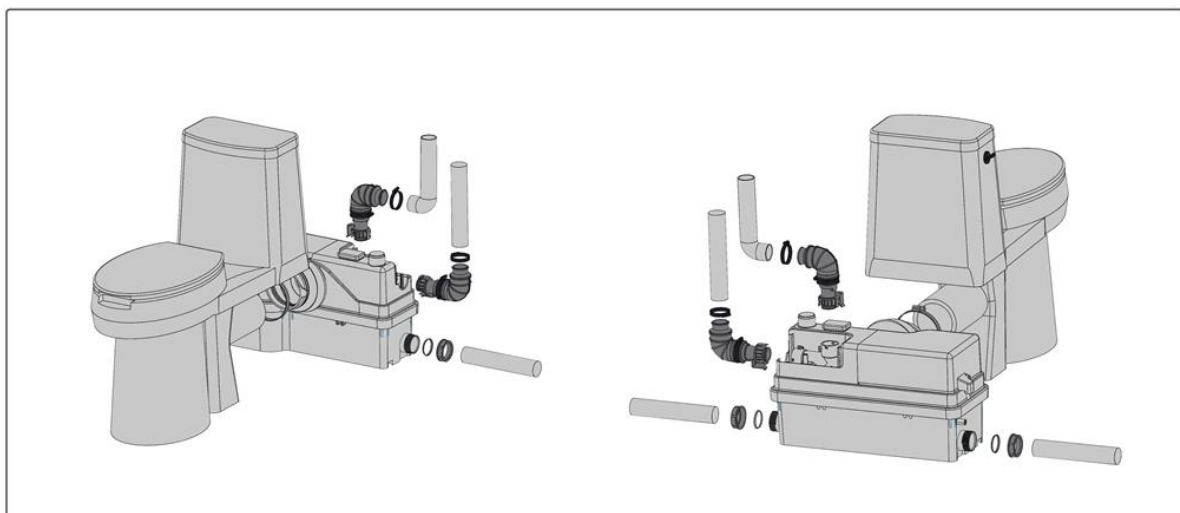


Abbildung 5: Abdeckung der Einlässe (Abdeckung der Einlässe bei Nichtgebrauch)

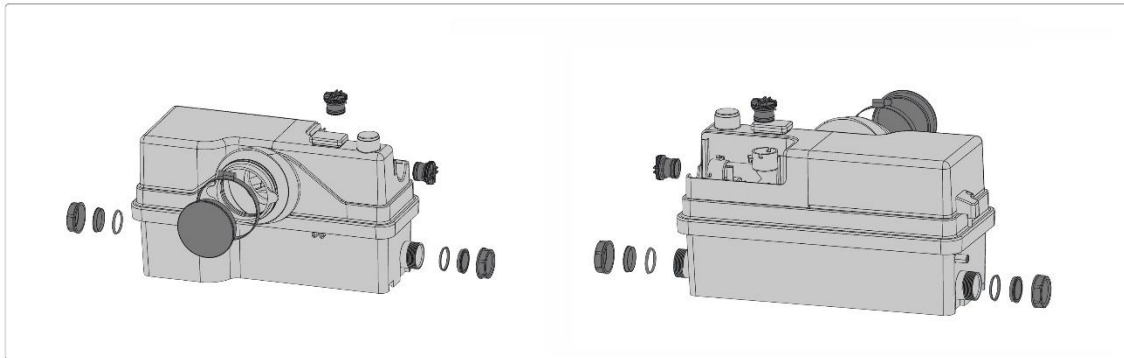


Abbildung 6: Optionaler Einlass für zusätzliche Ausrüstung

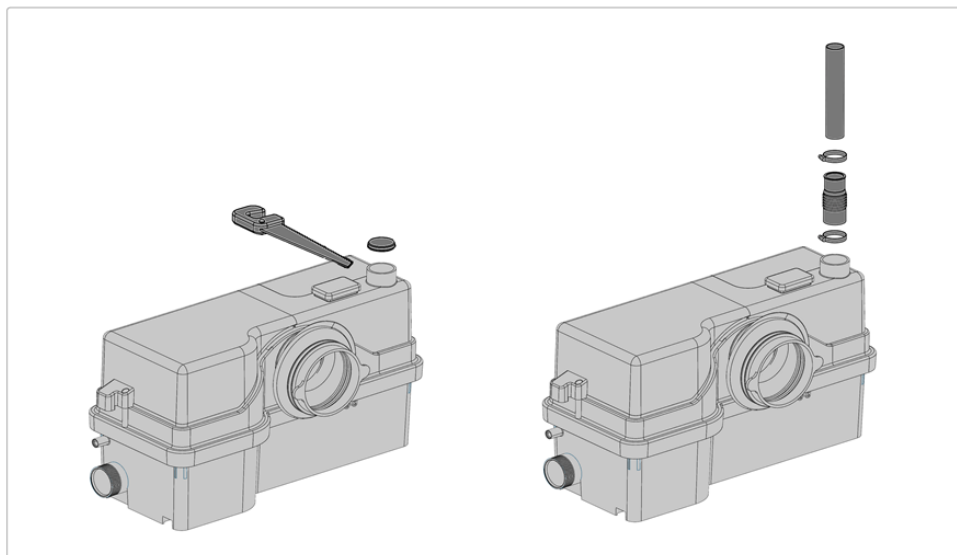


Abbildung 7: Fixierung

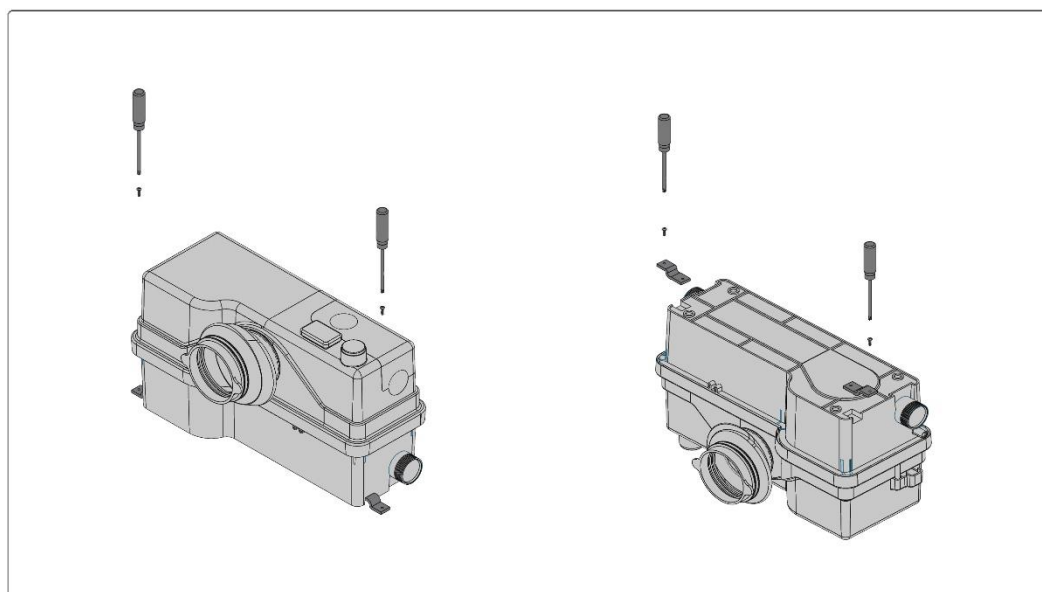


Abbildung 8: Auslass (Rückschlagventil)

! Achtung! Das Rückschlagventil ist nur 1–2 cm groß, ein zu tiefer Einschub ist daher zu vermeiden.

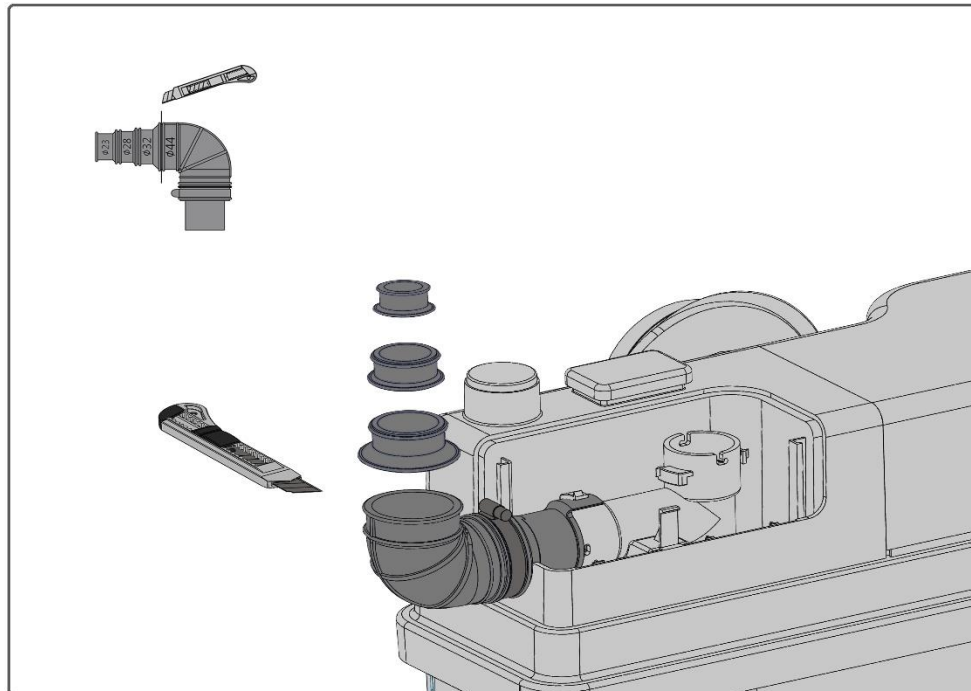
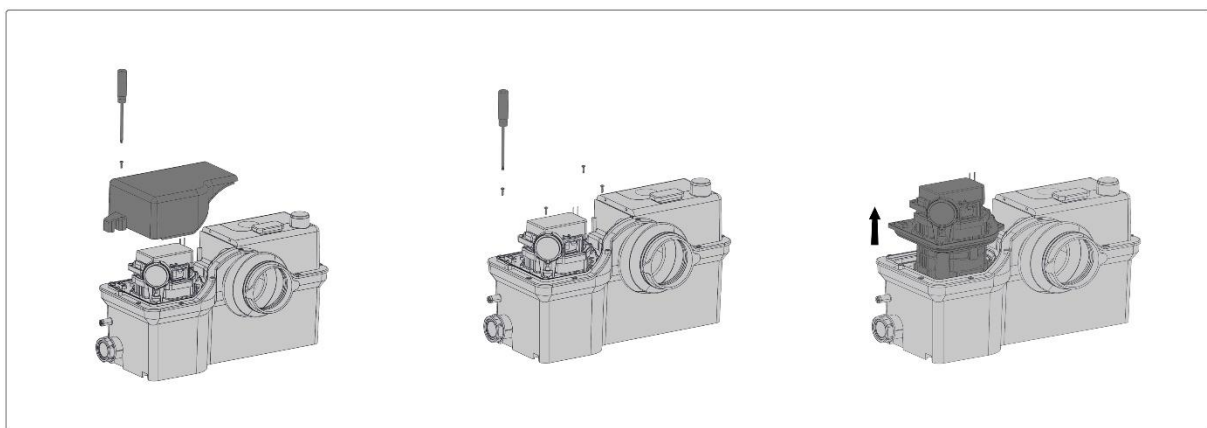


Abbildung 9: Reparatur

Öffnen Sie die obere Reparaturklappe, um den Lüftungsschalter zu reparieren und den Block herauszunehmen. Auch der gesamte Motor und das Steuersystem können leicht ausgetauscht werden.



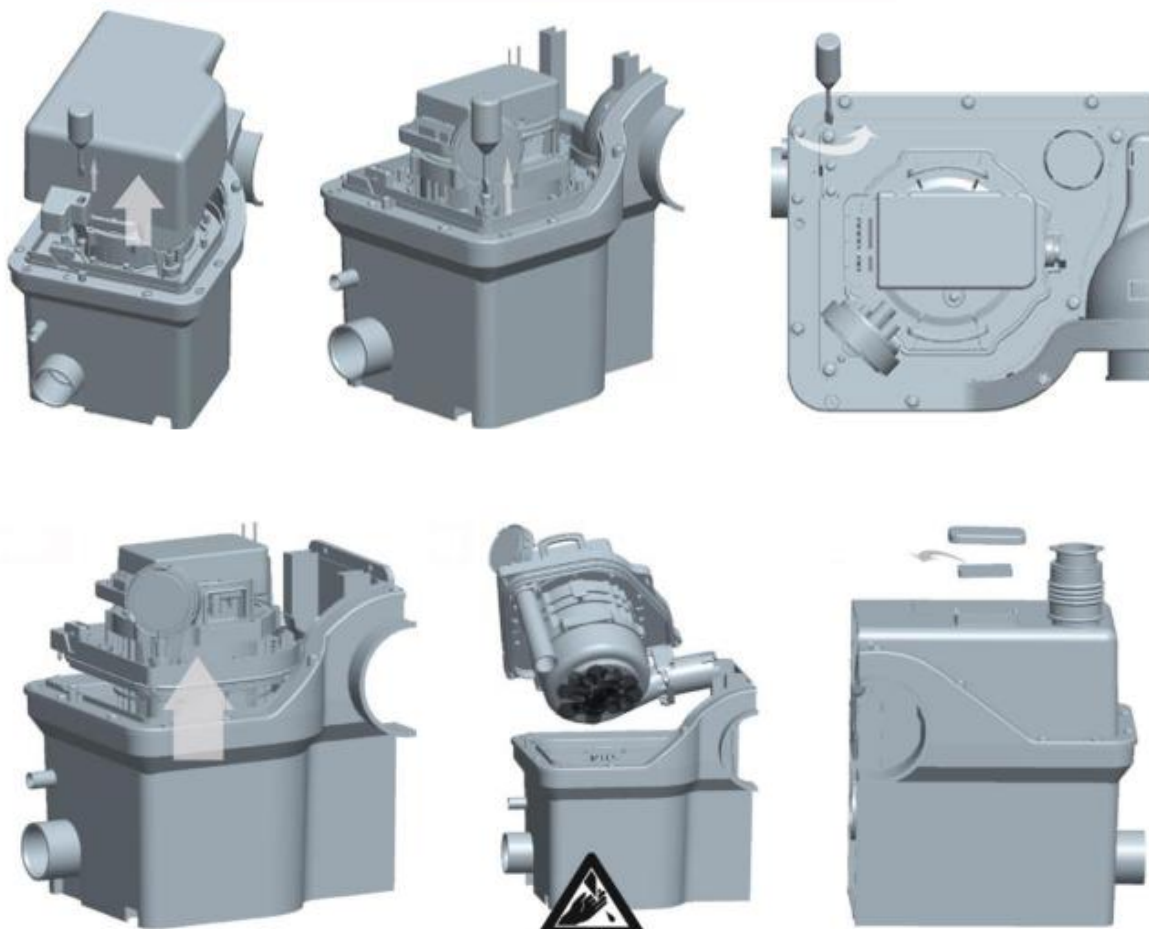
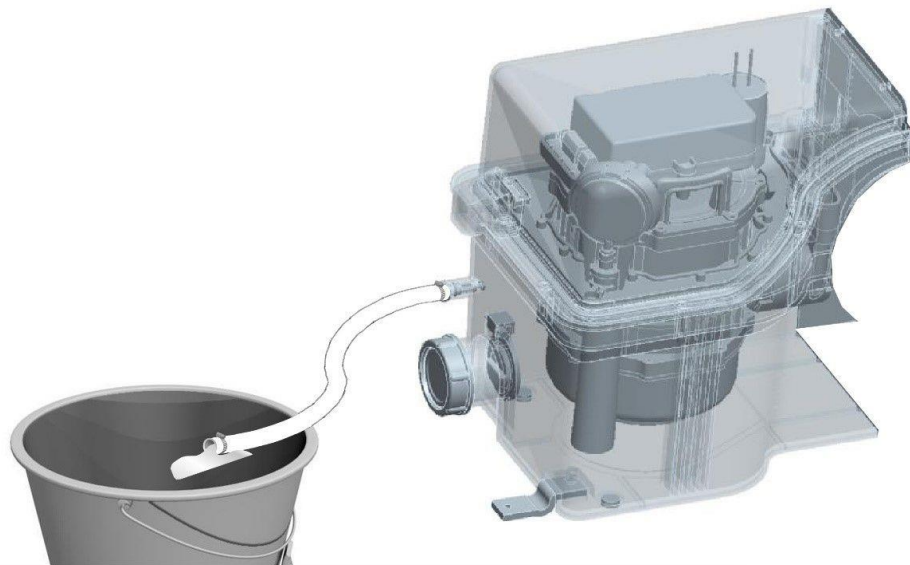


Abbildung 10: Förderhöhen und -weiten

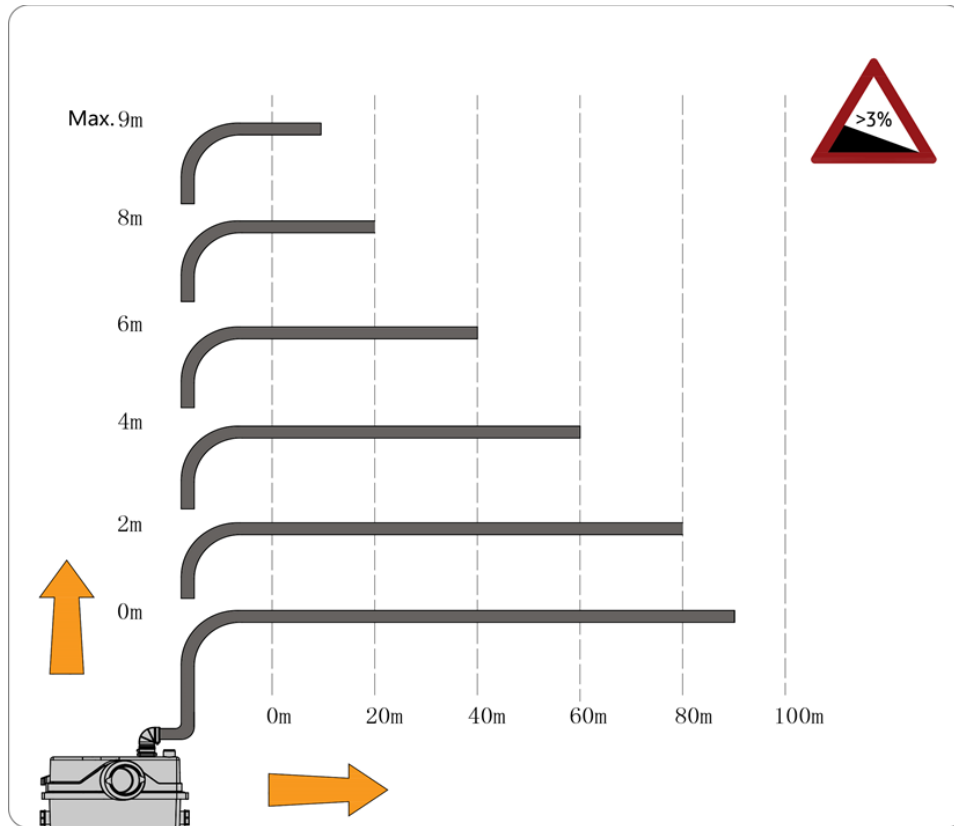


Abbildung 11: Durchflussrate

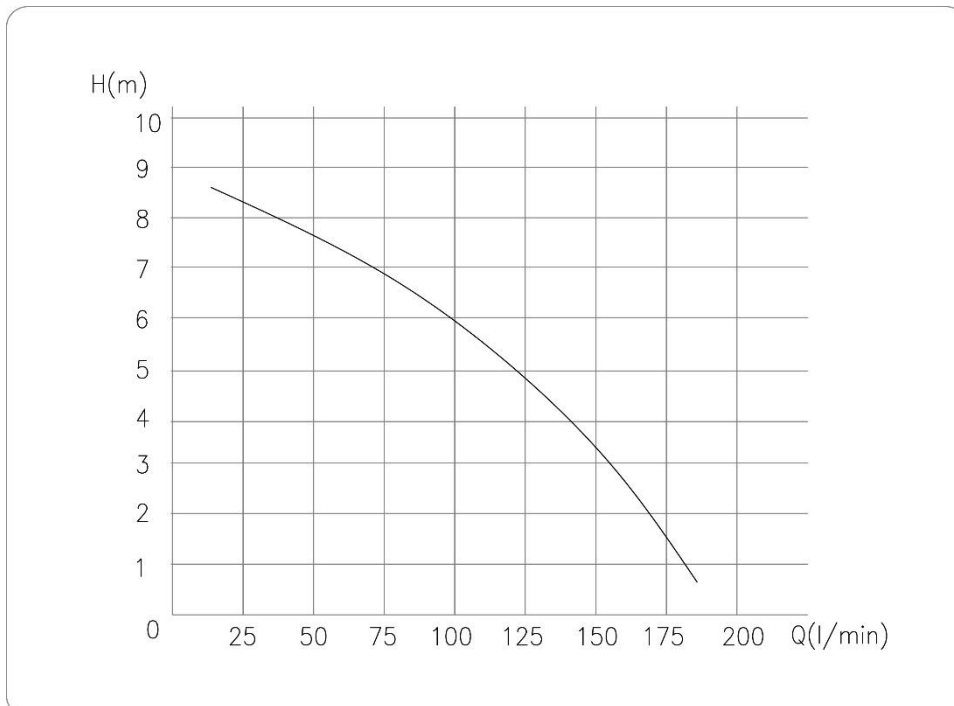


Abbildung 12: Abstand zur Wand

Die Mindestgröße vom Toilettenauslass bis zur Rückwand beträgt 255 mm.

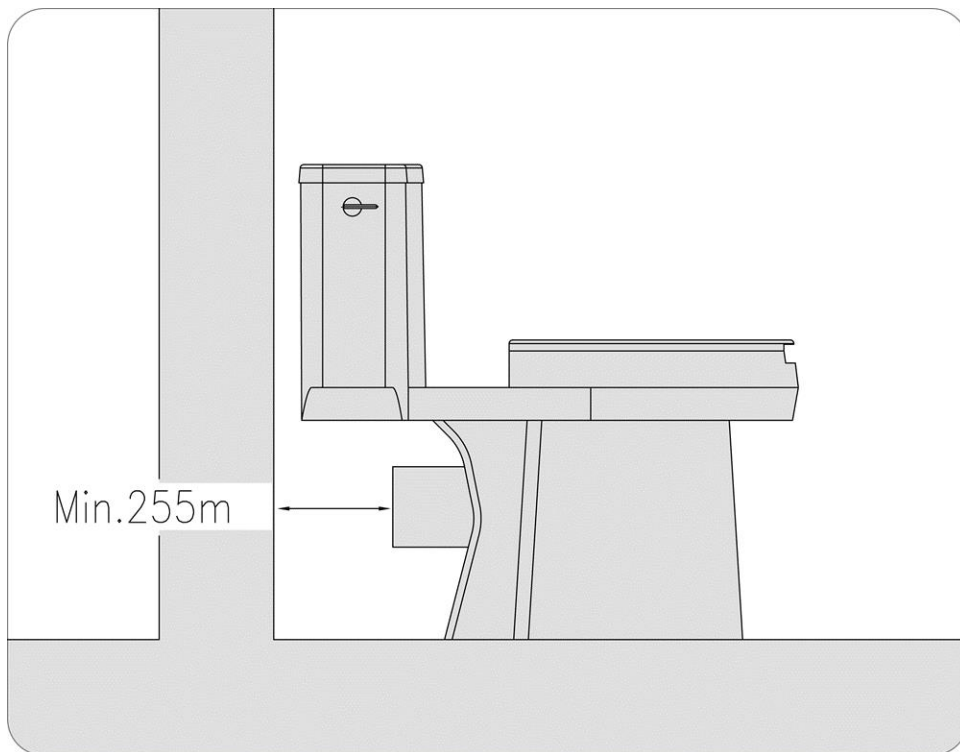


Abbildung 13: Winkelstücke

Wir empfehlen die Verwendung von zwei 45°-Winkelstücken anstelle eines 90°-Winkelstücks.

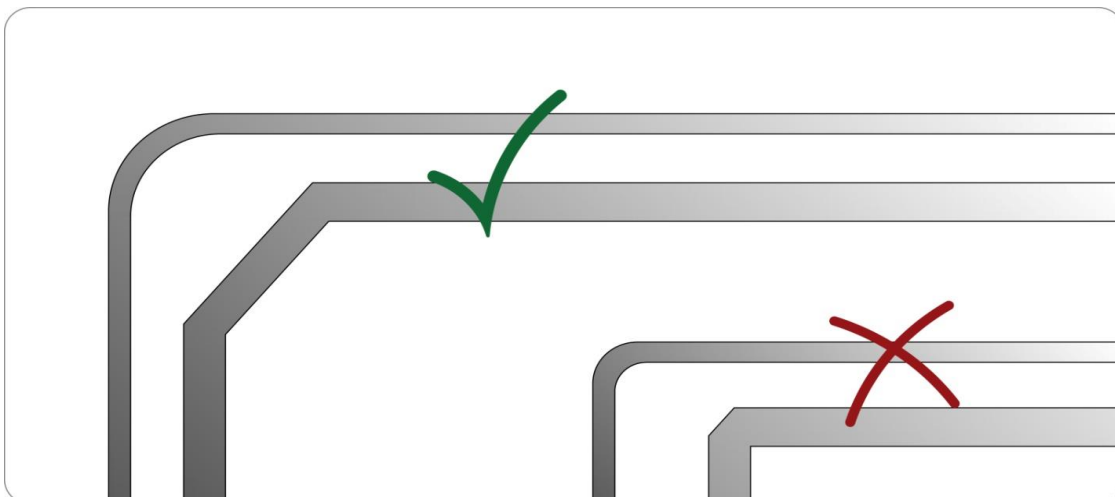
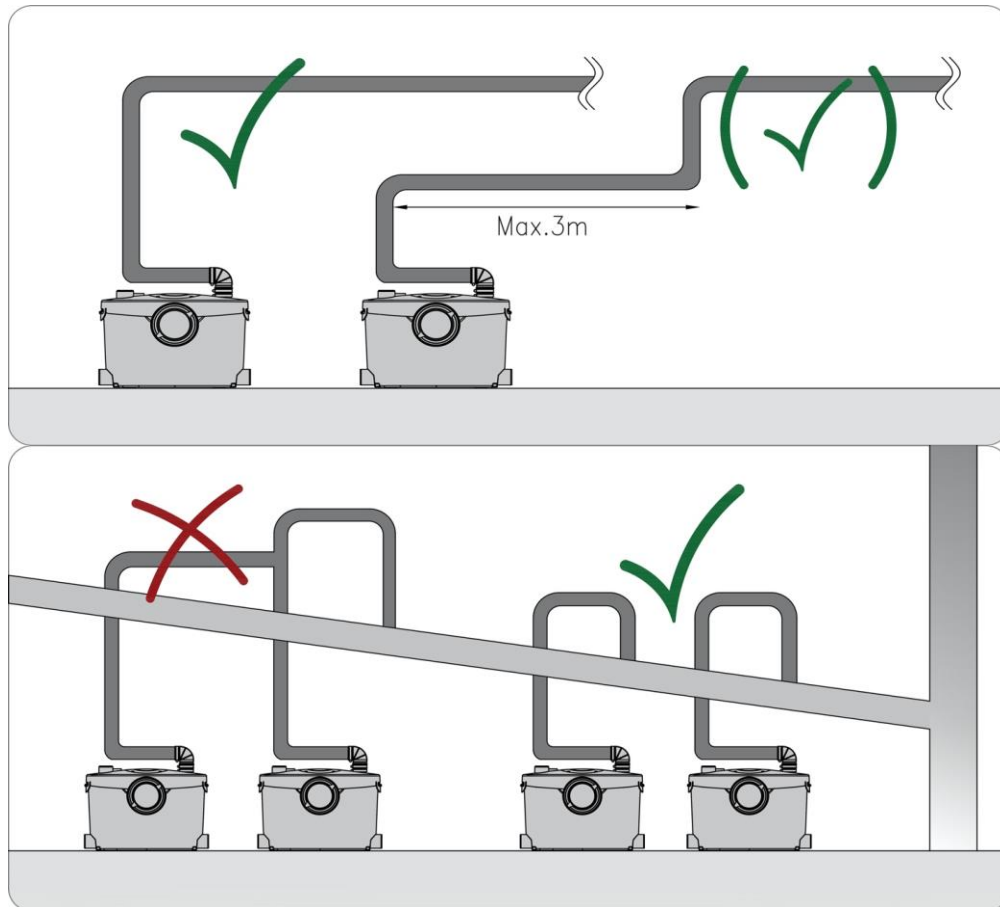


Abbildung 14 und 15: Auslassrohr-Verbindung



Anwendungen

Das Produkt ist nur für das Abpumpen von Abwasser aus einer Kabinendusche, einem Bidet und/oder einem Waschbecken sowie von Abwasser aus einer Toilette geeignet.

Hinweise!

- Die Hebeanlage ist nicht für den öffentlichen, schweren gewerblichen oder industriellen Gebrauch geeignet und ist nur für eine begrenzte Anzahl von Benutzern ausgelegt.
- Die Installation erfolgt mit direktem Anschluss an die Toilette und in demselben Raum wie die Sanäreinrichtungen.
- Es muss eine zweite Toilette oberhalb der Rückstauenebene vorhanden sein.
- Das Produkt muss am Boden befestigt werden, um ein Anheben und Drehen zu verhindern.

Verwendung und Warnhinweise

- Bei längerer Abwesenheit (z. B. Urlaub) empfehlen wir Ihnen, die Wasserzufuhr zum von der Einheit bedienten WC abzustellen.
- Die an diese Einheit angeschlossene Toilette kann wie jede normale Toilette benutzt werden und erfordert nur sehr wenig Wartung. Die Einheit arbeitet automatisch, sobald der erforderliche Wasserstand im Gehäuse erreicht ist.
- Der Überhitzungsschutz des Motors schaltet sich ein, sobald der Motor überhitzt ist. Ziehen Sie den Stecker aus der Steckdose und stecken Sie ihn wieder ein. Nach einer Wartezeit von etwa 30–60 min arbeitet das Gerät wieder normal.



! Warnung! Das Gerät ist nur für die Entsorgung von Toilettenpapier, Fäkalien und Abwasser geeignet! Schäden durch Fremdkörper wie Baumwolle, Kondome, Damenbinden, Feuchttücher, Lebensmittel, Haare, Metall-, Holz- oder Plastikgegenstände fallen nicht unter die Gewährleistung. Lösungsmittel, Säuren und andere Chemikalien können ebenfalls Schäden am Gerät verursachen und führen zum Erlöschen der Gewährleistung.

Abpumpbare Flüssigkeiten

- Häusliche Abwässer und Schmutzwasser, das Toilettenpapier und Fäkalien enthält
- Gewöhnliche Flüssigkeiten zur Reinigung der angeschlossenen Geräte mit einem pH-Wert von 4–10.

! Achtung!

- Das Produkt darf keine scharfen Chemikalien oder Lösungsmittel pumpen.
- Das Produkt ist für Spülmengen von 4, 6 und 9 Litern ausgelegt. Ein Spülvolumen von 4 Litern ist nur zulässig, wenn die Menge der Feststoffe in der gepumpten Flüssigkeit gering ist.

Installation

- **Achtung!** Ziehen oder heben Sie das Produkt nicht am Versorgungskabel.
- Das Produkt muss für Wartungs- und Instandsetzungsarbeiten zugänglich sein.
- Das Produkt muss in einem frostfreien Raum aufgestellt werden, um ein Einfrieren der gepumpten Flüssigkeit zu verhindern. Stellen Sie sicher, dass alle externen Rohrleitungen ausreichend isoliert sind.
- **Achtung!** Die Druckleitung muss aus festem Material, z. B. Kupfer, oder aus Hart-PVC mit lösungsmittelgeschweißten Verbindungen bestehen.
- Um die Übertragung von Schwingungen auf Gebäude zu verhindern, muss sichergestellt werden, dass die Rohrleitungen fest verlegt sind und dass die Anschlussstücke sich nicht bewegen können und nicht mit Gebäudeteilen in Berührung kommen.
- Verlängerungsrohre zwischen Toilette und Hebeanlage dürfen wegen der erhöhten Verstopfungsgefahr nicht länger als 150 mm sein.
- Bitte nehmen Sie bei der Installation die Abbildungen zur Hilfe.

Elektrischer Anschluss

- Vergewissern Sie sich, dass das Produkt für die am Installationsort vorhandene Netzspannung und -frequenz geeignet ist.
- Der elektrische Anschluss muss in Übereinstimmung mit den örtlichen Vorschriften durchgeführt werden.
- Lassen Sie den elektrischen Anschluss möglichst von einer Elektrofachkraft durchführen.

! Warnung!

- Das Gerät muss geerdet sein.
- Die Installation muss einen Fehlerstromschutzschalter zum Schutz gegen Erdfehlerströme enthalten. Dies gewährleistet den Schutz bei Verwendung eines Schuko-Steckers oder eines anderen Steckers mit Erdungstift.
- Das Produkt muss an einen Netzschalter mit einem Kontaktabstand von mindestens 3 mm in allen Polen angeschlossen werden. Bei Übertemperatur schaltet ein Thermoschalter den Motor aus und schaltet ihn automatisch wieder ein, wenn er ausreichend abgekühlt ist.



Wartung

- Die Hebeanlage bedarf keiner besonderen Wartung, wir empfehlen jedoch, den Betrieb und die Rohrverbindungen mindestens einmal jährlich zu überprüfen.
- Wechseln Sie den Aktivkohlefilter einmal im Jahr.

Wartungsanweisungen

Dank der Bauart des Produkts ist die Wartung im Falle einer Störung oder einer verstopften Pumpe einfach.

Warnung!

- Trennen Sie vor der Durchführung von Arbeiten die Hebeanlage vom Stromnetz und ziehen Sie das Netzkabel. Stellen Sie sicher, dass die Stromversorgung nicht versehentlich eingeschaltet werden kann.
- Alle sich drehenden Teile müssen zum Stillstand gekommen sein.
- Das Produkt darf nur von geschultem Fachpersonal gewartet werden.

Wartungshinweise

- Vergewissern Sie sich, dass keine Verstopfungen vorliegen.
- Fetten Sie den Dichtungsbereich des Druckschalters ein, um die Montage zu erleichtern.
- Wenn der Wasserstand im Tank oberhalb des Motorflanschs liegt, entleeren Sie den Tank mit Hilfe eines Ablassschlauchs.
- Heben Sie das Gerät senkrecht an, bevor Sie es kippen.
- Achten Sie auf die scharfen Kanten der Schneidvorrichtung. Tragen Sie Schutzhandschuhe.
- Der Aktivkohlefilter sollte einmal im Jahr ausgetauscht werden, damit eine ausreichende Filterfunktion gewährleistet ist.

Tabelle zur Fehlerbehebung

Ursache	Möglicher Fehler	Lösungsvorschlag
Der Motor springt nicht an, wenn der Tankfüllstand den Startwert erreicht.	Ausfall der Stromversorgung	Stromversorgung wiederherstellen.
	Sicherung durchgebrannt; wenn eine neue Sicherung sofort durchbrennt, ist entweder das Kabel oder der Motor defekt.	Sicherung auswechseln; wenn Kabel oder Motor defekt sind, die defekten Teile ersetzen.
	Laufrad/Zerkleinerer klemmt, Thermoschalter hat ausgelöst	Laufrad bzw. Zerkleinerer freimachen und warten, bis der Motor abgekühlt ist und der Thermo- schalter sich zurückgesetzt hat.
	Druckschalterleitung verstopft	Druckschalter entfernen und Leitung reinigen.
Der Motor läuft, funktioniert jedoch nicht.	Laufrad/Zerkleinerer klemmt	Laufrad bzw. Zerkleinerer freimachen und prüfen, ob es/er sich frei drehen kann.
	Motor oder Kondensator defekt	Motor oder Kondensator auswechseln.
	Steuerplatine defekt.	Steuerplatine austauschen.
	Wasser tritt aus dem Zulauf in den Tank aus.	Prüfen, ob die Anlage undicht ist.



Der Motor läuft kontinuierlich oder in unregelmäßigen Abständen.	Wasser entweicht aus der Druckleitung zurück in den Tank.	Rückschlagklappe prüfen.
	Druckschalter defekt	Druckschaltereinheit austauschen.
Der Motor läuft, saugt aber kein Wasser ab.	Pumpe oder Tank verstopft	Verstopfung beseitigen.
	Lufteinschluss in der Pumpe oder Entlüftungsöffnung im Pumpengehäuse blockiert	Funktion des Entlüftungsventils im Tank prüfen. Sicherstellen, dass der Kohlefilter nicht nass ist; dass Entlüftungsöffnung im Pumpengehäuse nicht blockiert ist.
	Auslassöffnung oder Rohrleitung verstopft	Verstopfung beseitigen. Rückschlagklappe prüfen.
Die Hebeanlage wird langsam entleert.	Druckleitung zu lang oder mit zu vielen Bögen	Größe der Abflussleitung erhöhen. Rohrleitungen ändern, um die Anzahl der Bögen zu verringern. Darauf achten, dass nur leichte Bögen vorhanden sind.
	Pumpengehäuse undicht.	Pumpengehäuse (Wartungsteil) ersetzen.
	Hydraulik oder Zerkleinerer blockiert	Hydraulik und Zerkleinerer prüfen und reinigen.
Klappergeräusch von der Hebeanlage, aber Wasser wird abgepumpt.	Fremdkörper stößt auf Laufrad bzw. Zerkleinerer	Fremdkörper entfernen.
Schlechter Geruch kommt aus dem Tank.	Kohlefilter verschmutzt	Kohlefilter austauschen.
Das Wasser aus der Dusche oder einem anderen Gerät, das an die unteren Einlässe angeschlossen ist, fließt langsam ab. Rückfluss aus der Hebeanlage.	Rückschlagklappe im Zulauf klemmt, öffnet nicht oder schließt nicht ausreichend.	Rückschlagklappe prüfen.
	Hydraulik oder Zerkleinerer blockiert	Hydraulik und Zerkleinerer prüfen und reinigen.
	Startniveau hat sich verändert	Druckschalterleitung prüfen und reinigen.
	Durchmesser der Ansaugleitung zu klein	Rohr mit größerem Durchmesser verwenden.

Vorschriften zur Entsorgung

Die EU-Richtlinie über die Entsorgung von Elektro-Altgeräten (WEEE, 2012/19/EU) wurde mit dem Elektro-Gesetz umgesetzt.

Alle von der WEEE betroffenen WilTec Elektro-Geräte, sind mit dem Symbol einer durchgestrichenen Mülltonne gekennzeichnet worden. Dieses Symbol besagt, dass dieses Gerät nicht über den Hausmüll entsorgt werden darf.

Bei der deutschen Registrierungsstelle EAR hat sich die Firma WilTec Wildanger Technik GmbH unter der WEEE-Registrierungsnummer DE45283704 registrieren lassen.

Entsorgung von gebrauchten elektrischen und elektronischen Geräten (Anzuwenden in den Ländern der Europäischen Union und anderen europäischen Ländern mit einem separaten Sammelsystem für diese Geräte). Das Symbol auf dem Produkt oder seiner Verpackung weist darauf hin, dass dieses Produkt nicht als normaler Haushaltsabfall zu behandeln ist, sondern an einer Annahmestelle für das Recycling von elektrischen und elektronischen Geräten abgegeben werden muss. Durch Ihren Beitrag zum korrekten Entsorgen dieses Produkts schützen Sie die Umwelt und die Gesundheit Ihrer Mitmenschen. Umwelt und Gesundheit werden durch falsches Entsorgen gefährdet.



Materialrecycling hilft den Verbrauch von Rohstoffen zu verringern.

Weitere Informationen über das Recycling dieses Produkts erhalten Sie von Ihrer Gemeinde, den kommunalen Entsorgungsbetrieben oder dem Geschäft, in dem Sie das Produkt gekauft haben.

Anschrift:
WilTec Wildanger Technik GmbH
Königsbenden 12 / 28
D-52249 Eschweiler

Wichtiger Hinweis:

Nachdruck, auch auszugsweise, und jegliche kommerzielle Nutzung, auch von Teilen der Anleitung, nur mit schriftlicher Genehmigung, der WilTec Wildanger Technik GmbH.