

Bedienungsanleitung

30-Tonnen-Werkstattpresse

64210

wiltec



Abbildung ähnlich, kann je nach Modell abweichen

Bitte lesen und beachten Sie vor der Inbetriebnahme die Bedienungsanleitung und Sicherheitshinweise!

Technische Änderungen vorbehalten!
Durch stetige Weiterentwicklungen können Abbildungen, Funktionsschritte und technische Daten geringfügig abweichen.



Die in diesem Dokument enthaltenen Informationen können sich jederzeit ohne vorherige Ankündigung ändern. Kein Teil dieses Dokuments darf ohne die vorherige schriftliche Einwilligung kopiert oder in sonstiger Form vervielfältigt werden. Alle Rechte bleiben vorbehalten.

Die WilTec Wildanger Technik GmbH übernimmt keine Haftung für eventuelle Fehler in diesem Benutzerhandbuch oder den Anschlussdiagrammen.

Obwohl die WilTec Wildanger Technik GmbH die größtmöglichen Anstrengungen unternommen hat, um sicherzustellen, dass dieses Benutzerhandbuch vollständig, fehlerfrei und aktuell ist, können Fehler nicht ausgeschlossen werden.

Sollten Sie einen Fehler gefunden haben oder uns einen Vorschlag zur Verbesserung mitteilen wollen, dann freuen wir uns darauf von Ihnen zu hören.

Schreiben Sie uns eine E-Mail an:

service@wiltec.info

oder verwenden Sie unser Kontaktformular:

<https://www.wiltec.de/contacts/>

Die aktuelle Version dieser Anleitung in mehreren Sprachen finden Sie in unserem Onlineshop unter:

<https://www.wiltec.de/docsearch>

Unsere Postadresse lautet:

WilTec Wildanger Technik GmbH
Königsbenden 12
52249 Eschweiler

Für die Rücksendung Ihrer Ware zum Umtausch, zur Reparatur oder für andere Zwecke verwenden Sie bitte die folgende Adresse. Achtung! Um einen reibungslosen Ablauf Ihrer Reklamation oder Ihrer Rückgabe zu gewährleisten, kontaktieren Sie vor der Rücksendung unbedingt unser Serviceteam.

Retourenabteilung
WilTec Wildanger Technik GmbH
Königsbenden 28
52249 Eschweiler

E-Mail: **service@wiltec.info**

Tel: +49 2403 55592-0

Fax: +49 2403 55592-15

Einleitung

Vielen Dank, dass Sie sich zum Kauf dieses Qualitätsproduktes entschieden haben. Um das Verletzungsrisiko zu minimieren, bitten wir Sie, stets einige grundlegende Sicherheitsvorkehrungen zu treffen, wenn Sie dieses Produkt verwenden. Bitte lesen Sie diese Bedienungsanleitung sorgfältig durch und vergewissern Sie sich, dass Sie sie verstanden haben.

Bewahren Sie diese Bedienungsanleitung gut auf.

Sicherheitshinweise/Warnungen



Der Besitzer und/oder Nutzer muss die Gebrauchsanweisung des Geräts gelesen und verstanden haben, bevor er es benutzen darf. Eingewiesenes Personal sollte vorsichtig, fähig, geschult und qualifiziert im sicheren Umgang mit den genutzten Arbeitsgeräten sein, wenn sie an oder mit der Werkstattpresse arbeiten. Warnhinweise sollten gelesen und verstanden sein.

- Seien Sie mit der Anwendungskontrolle, dem Anwendungsablauf und den Warnhinweisen vertraut.
- Stellen Sie sicher, dass alle Verbindungsträger fest und gesichert sind.
- Vergewissern Sie sich, dass Sie den Inhalt der Gebrauchsanweisung kennen.
- Dieses Gerät ist nicht dafür vorgesehen, von Personen (oder auch Kindern) mit verringerten körperlichen, sinnlichen oder geistigen Fähigkeiten oder Personen, die keine entsprechende Erfahrung oder Kenntnisse besitzen, verwendet zu werden, außer wenn sie von einer für ihre Sicherheit verantwortliche Person überwacht werden oder zuvor hinsichtlich der Nutzung des Geräts eingewiesen worden sind.
- Kinder müssen beaufsichtigt werden, damit sichergestellt ist, dass sie nicht mit dem Gerät spielen.
- Melden Sie sich sofort bei Ihrem Vorgesetzten oder Ihrer Werkstatt, sobald etwas Unvorhergesehenes passiert
- Bleiben Sie konzentriert und lassen Sie während des Vorgangs keine Ablenkung zu.
- Benutzen Sie keine Schweißgeräte in der Nähe der Presse.
- Achten Sie immer auf eine optimale Beleuchtung des Arbeitsplatzes.
- Achten Sie darauf, festes Schuhwerk zu tragen.
- Verwenden Sie bei langen Haaren ein Haarnetz.
- Tragen Sie enganliegende Kleidung.
- Legen Sie Schmuck (Ringe, Ohrringe, Armbanduhr usw.) ab
- Achten Sie darauf, keine losen Bänder oder Gürtel zu tragen.
- Verwenden Sie die Presse nur, wenn Sie sich körperlich dazu in der Lage fühlen.
- Langes Arbeiten in aufrechter Lage kann zu Schwindelgefühlen führen. Legen Sie regelmäßig eine Pause ein und trinken Sie ausreichend.
- Öffnen Sie Verschraubungen niemals unter Druck/Last.
- Stellen Sie die Presse in die niedrigste Position, wenn Sie Hydrauliköl nachfüllen. Benutzen Sie nur hochwertiges Hydrauliköl, **NIEMALS** Bremsflüssigkeit, Alkohol, Glycerin, Reinigungsmittel, Motoröl, Wasser, verschmutztes Öl oder andere ungeeignete Flüssigkeiten.
- Der Hydraulikzylinder steht unter Druck und darf nicht mit Gewalt geöffnet werden.



Kontrolle/Inspektion

- Vor der Inbetriebnahme der Presse muss eine Sichtkontrolle durchgeführt werden, um Flüssigkeitsaustritt, Beschädigungen, lockere oder fehlende sowie verschlissene Teile festzustellen. Kontrollieren Sie den Ölstand regelmäßig. Stellen Sie die Presse in die niedrigste Position, wenn Sie Hydrauliköl nachfüllen. Entfernen Sie den Verschlussdeckel; der Ölstand muss genau bis zur Öffnung reichen. Bei Bedarf mit hochwertigem Hydrauliköl nachfüllen. Führen Sie jährlich einen vollständigen Ölwechsel durch.
- Bringen Sie regelmäßig Schmierstoffe auf alle beweglichen Teile. Überprüfen Sie den Heber regelmäßig auf Rost, Risse und Korrosion. Reinigen Sie die betreffenden Stellen mit einem öligen Tuch.
- Sollte die Presse verschrottet werden müssen, sollte das Öl abgelassen und fachgerecht entsorgt werden; den Rest der Presse führen Sie bitte der Wiederverwertung zu.

Warnung

- Lesen Sie diese Bedienungsanleitung ausführlich, bevor Sie das Gerät betätigen.
- Diese Werkstattpresse darf nur von Personen bedient werden, die Erfahrung im Umgang mit Geräten dieser Art haben und entsprechend geschult sind. Sofern Sie mit der Bedienung hydraulischer Werkstattpressen noch nicht vertraut sind, sollten Sie sich vorher entsprechend schulen lassen.
- Bedienen Sie die Werkstattpresse nicht über ihre Kapazität hinaus.
- Diese Werkstattpresse ist ausschließlich für Ausricht-, Biege- und Richtarbeiten konzipiert. Es dürfen keine Federn oder andere Gegenstände komprimiert werden, die aus der Presse herausgeschleudert werden könnten. Des Weiteren dürfen keine Gegenstände gepresst werden, die bei dem Vorgang zerbrechen können.
- Überzeugen Sie sich vor der Bedienung der Werkstattpresse davon, dass es keine ihrer Teile beschädigt sind. Ziehen Sie alle losen Schrauben fest.
- Es gibt Teile, die durch das Pressen leicht aus der Presse geschleudert werden können. Schützen Sie sich entsprechend, um Verletzungen vorzubeugen. Fassen Sie nicht in das Gerät oder in die Nähe des Druckkolbens. Achten Sie darauf, dass das zu bearbeitende Werkstück gleichmäßig mittig und fest auf der Druckplatte aufliegt, damit es während des Arbeitsprozesses nicht herausgeschleudert werden kann und es zu Verletzungen kommt.
- Tragen Sie immer eine Arbeitsschutzbrille bzw. angemessene Sicherheitskleidung.

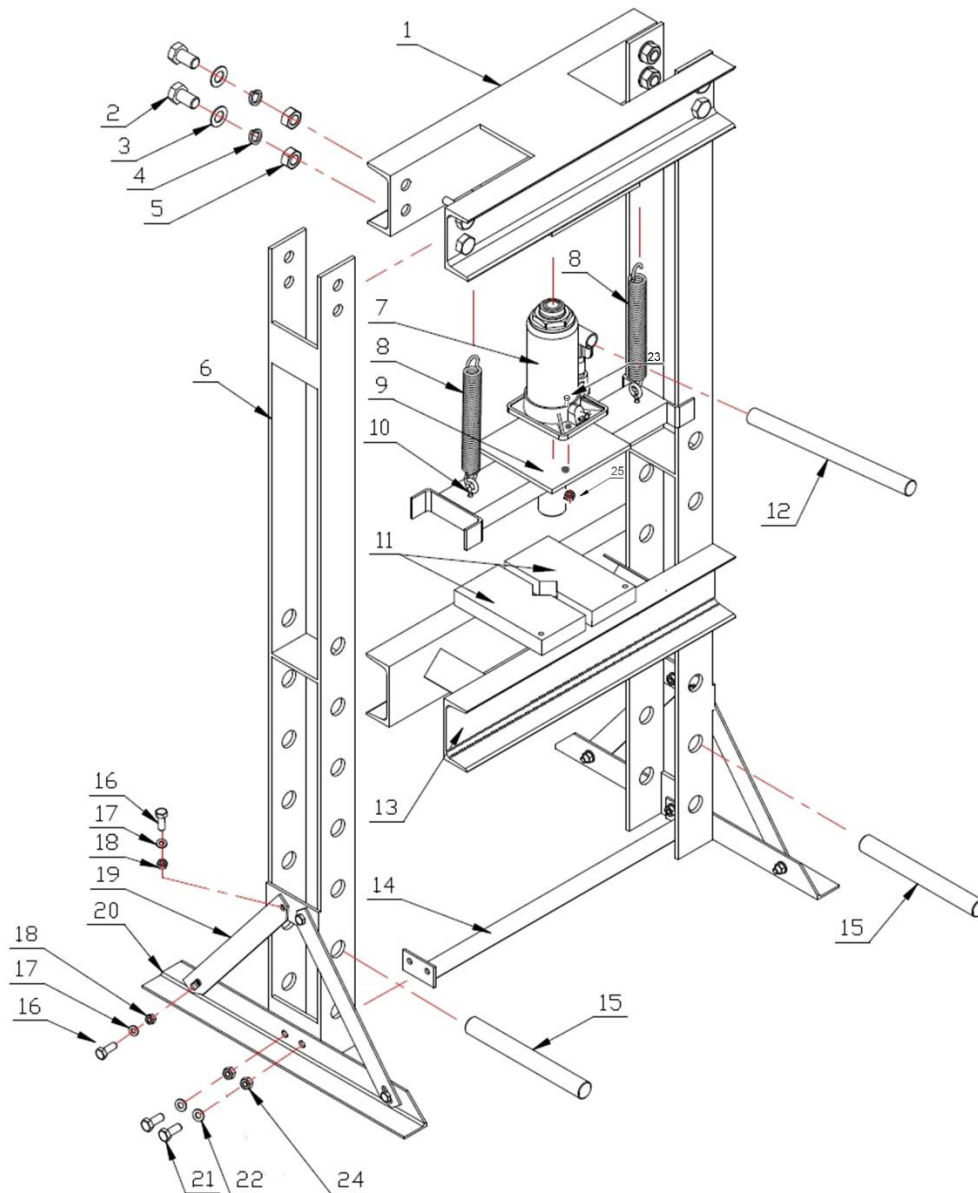
Wartung

- Überprüfen Sie die Werkstattpresse stets auf mögliche Schäden, bevor Sie sie betätigen. Andernfalls darf die Werkstattpresse nicht in Betrieb genommen werden.
- Alle beweglichen Teile, etwa der Hydraulikzylinder, sollten in Abständen geölt werden.
- Überprüfen Sie die hydraulischen Anschlüsse bzw. Leitungen vor Gebrauch und stellen Sie so sicher, dass sie nicht beschädigt sind.

Anleitung zur Problemlösung

Problem	Möglicher Grund	Maßnahme
Kolben bewegt sich nicht	Beschädigung mechanischer Teile	Schmieröl oder Schmierfett zugeben.
Kolben zieht nicht bzw. nur langsam hoch	1. Überfüllung des Behälters	1. Ölstand entsprechend anpassen.
	2. Anschlüsse nicht ordnungsgemäß	2. Bewegliche Teile säubern und schmieren.
Kolben fährt nicht vollständig hoch	Ölstand zu niedrig	Öl auffüllen.

Explosionszeichnung und Teileliste





Nr.	Bezeichnung	Anzahl
1	Obere Traverse	1
2	Bolzen M16×35	8
3	Flache Unterlegscheibe ø16	8
4	Federring ø16	8
5	Mutter M16	4
6	Pfosten	2
7	Hydraulikzylinder	1
8	Feder	2
9	Zylinderbasis	1
10	Zugbolzen	2
11	Druckplatte	2
12	Stange /Handgriff	1
13	Fixierungsplatte / Arbeitsbereich	1
14	Untere Traverse	1
15	Bolzen	2
16	Bolzen M10×25	8
17	Unterlegscheibe ø10	8
18	Mutter M10	2
19	Streben	4
20	Fuß	2
21	Bolzen M12×30	4
22	Unterlegscheibe ø12	4
23	Innensechskantschraube M8×12	2
24	Mutter M12	4
25	Mutter M8	2

Wichtiger Hinweis:

Nachdruck, auch auszugsweise, und jegliche kommerzielle Nutzung, auch von Teilen der Anleitung, nur mit schriftlicher Genehmigung, der WilTec Wildanger Technik GmbH.