

# Mode d'emploi

## Presse d'atelier 30 t 64210

# wiltec



Illustration similaire, peut varier selon le modèle

Veillez lire et respecter le mode d'emploi et les consignes de sécurité avant la mise en service.

Sous réserve de modifications techniques !

En raison du développement constant, les illustrations, les étapes de fonctionnement ainsi que les données techniques peuvent varier légèrement.



Les informations contenues dans ce document sont susceptibles d'être modifiées sans préavis. Aucune partie de ce document ne peut être copiée ou reproduite sous une autre forme sans autorisation écrite préalable. Tous les droits sont réservés.

La société WilTec Wildanger Technik GmbH décline toute responsabilité en cas d'erreurs dans ce manuel d'utilisation ou dans les schémas de raccordement.

Bien que WilTec Wildanger Technik GmbH ait tout mis en œuvre pour que ce manuel d'utilisation soit complet, précis et à jour, une marge d'erreur peut néanmoins subsister.

Si vous trouviez une erreur ou si vous désiriez nous communiquer des suggestions quant aux améliorations à apporter, n'hésitez pas à nous contacter. Vos messages seront les bienvenus !

Pour tout renseignement, écrivez-nous à l'adresse électronique suivante :

[service@wiltec.info](mailto:service@wiltec.info)

Ou bien utilisez le formulaire de contact qui figure dans le lien suivant :

<https://www.wiltec.de/contacts/>

La version actuelle de ce manuel d'utilisation est disponible dans plusieurs langues dans notre boutique en ligne. Cliquez sur le lien ci-dessous :

<https://www.wiltec.de/docsearch>

Pour un envoi par voie postale de vos réclamations, notre service après-vente se tient à votre disposition à l'adresse suivante :

WilTec Wildanger Technik GmbH  
Königsbenden 12  
52249 Eschweiler – Allemagne

Pour le retour de votre marchandise en vue d'un échange, d'une réparation ou autre, veuillez utiliser également l'adresse suivante. Attention ! Ne renvoyez jamais la marchandise sans l'accord préalable de notre SAV. Autrement, l'envoi sera refusé à la réception.

Retourenabteilung  
WilTec Wildanger Technik GmbH  
Königsbenden 28  
52249 Eschweiler – Allemagne

E-Mail : [service@wiltec.info](mailto:service@wiltec.info)

Tél : +49 2403 55592-0

Fax : +49 2403 55592-15

---

## Introduction

Merci d'avoir opté pour ce produit de qualité. Afin de réduire tout risque de blessure, nous vous prions de toujours prendre quelques mesures de sécurité de base lors de l'utilisation de cet article. Veuillez lire attentivement ce manuel et vous assurer de l'avoir bien compris.

Conservez ce mode d'emploi dans un lieu sûr.

## Consignes de sécurité et avertissements



Le propriétaire/l'utilisateur doit avoir lu et compris les instructions d'utilisation de l'appareil avant d'être autorisé à l'utiliser. Le personnel formé doit être attentif, formé et qualifié à la manipulation sûre de l'équipement utilisé lorsqu'il travaille avec la presse d'atelier. Les avertissements doivent être lus et compris.

- Familiarisez-vous avec le contrôle et le fonctionnement de l'application et avec les avertissements.
- Assurez-vous que toutes les barres de liaison sont serrées et sécurisées.
- Assurez-vous de bien connaître le contenu du mode d'emploi.
- Cet appareil n'est pas destiné à être utilisé par des personnes (ou des enfants) ayant des capacités physiques, sensorielles ou mentales réduites ou un manque d'expérience ou de connaissances, à moins qu'une personne responsable de leur sécurité ne les surveille ou ne les ait instruites à propos de la bonne manière d'utiliser l'appareil.
- Les enfants doivent être surveillés pour que l'on puisse s'assurer qu'ils ne jouent pas avec l'appareil.
- Contactez immédiatement votre supérieur ou votre atelier dès que quelque chose d'imprévu se passe.
- Concentrez-vous et ne permettez aucune distraction pendant le processus.
- N'utilisez pas d'équipement de soudage à proximité de la presse.
- Assurez-vous toujours que la zone de travail est suffisamment éclairée.
- Portez toujours des chaussures solides.
- Utilisez un filet à cheveux si vous avez les cheveux longs.
- Portez des vêtements appropriés.
- Déposez les bijoux (bagues, boucles d'oreilles, montres, etc.).
- Ne portez ni rubans ni ceintures desserrés.
- N'utilisez la presse que lorsque vous êtes physiquement capable de le faire.
- Se tenir debout pendant de longues périodes peut entraîner des étourdissements. Faites des pauses régulières et buvez suffisamment.
- N'ouvrez jamais les raccords à vis sous pression/charge.
- Mettez la presse dans la position la plus basse lors de l'ajout d'huile hydraulique. N'utilisez que de l'huile hydraulique de haute qualité, **JAMAIS** de liquide de frein, d'alcool, de glycérine, de produits de nettoyage, d'huile moteur, d'eau, d'huile contaminée ou d'autres liquides inappropriés.
- Le vérin hydraulique est sous pression et ne doit pas être ouvert avec force.

## Contrôle/inspection

- Avant la mise en service de la presse, une inspection visuelle doit être effectuée afin d'exclure les fuites, les dommages, les pièces desserrées ou manquantes ainsi que les pièces usées. Vérifiez régulièrement le niveau d'huile. Mettez la presse dans la position la plus basse lors de l'ajout d'huile hydraulique. Retirez le capuchon d'étanchéité ; le niveau d'huile doit atteindre exactement l'ouverture. Rajoutez de l'huile hydraulique de haute qualité si nécessaire. Effectuez un changement d'huile complet chaque année.
- Appliquez régulièrement des lubrifiants sur toutes les pièces mobiles. Vérifiez régulièrement le cric pour des endroits rouillés, fissurés ou corrodés. Nettoyez les zones touchées avec un chiffon huileux.
- Au cas où la presse devrait être mise au rebut, drainez l'huile d'abord pour l'éliminer correctement ; les restes de la presse doivent être recyclés.



## Avertissement

- Lisez ce mode d'emploi soigneusement avant de faire fonctionner l'appareil.
- Cette presse d'atelier ne peut être utilisée que par une personne entraînée et connaissant bien ce type de machine. Au cas où vous n'auriez pas encore d'expériences relatives au fonctionnement d'une presse d'atelier, demandez à une personne entraînée de vous former.
- N'utilisez pas la presse d'atelier au-delà de sa capacité.
- Cette presse d'atelier est conçue exclusivement pour les travaux d'alignement, de pliage et de redressage. Aucun ressort ou autre objet qui pourrait être éjecté de la presse ne doit être comprimé. De plus, aucun objet ne peut être comprimé qui pourrait se casser pendant le processus de travail.
- Avant d'utiliser la presse d'atelier, assurez-vous qu'aucune pièce n'est endommagée. Serrez toutes les vis desserrées.
- Certaines pièces ont tendance à être projetées hors de la presse en appuyant sur. Protégez-vous de manière appropriée pour éviter les blessures. Ne mettez pas la main dans l'appareil ou à proximité du piston. Assurez-vous que la pièce à traiter est centrée uniformément et repose fermement sur la plaque de pression afin qu'elle ne puisse pas être projetée pendant le processus de travail et provoquer des blessures.
- Portez toujours des lunettes de protection et des vêtements de sécurité appropriés.

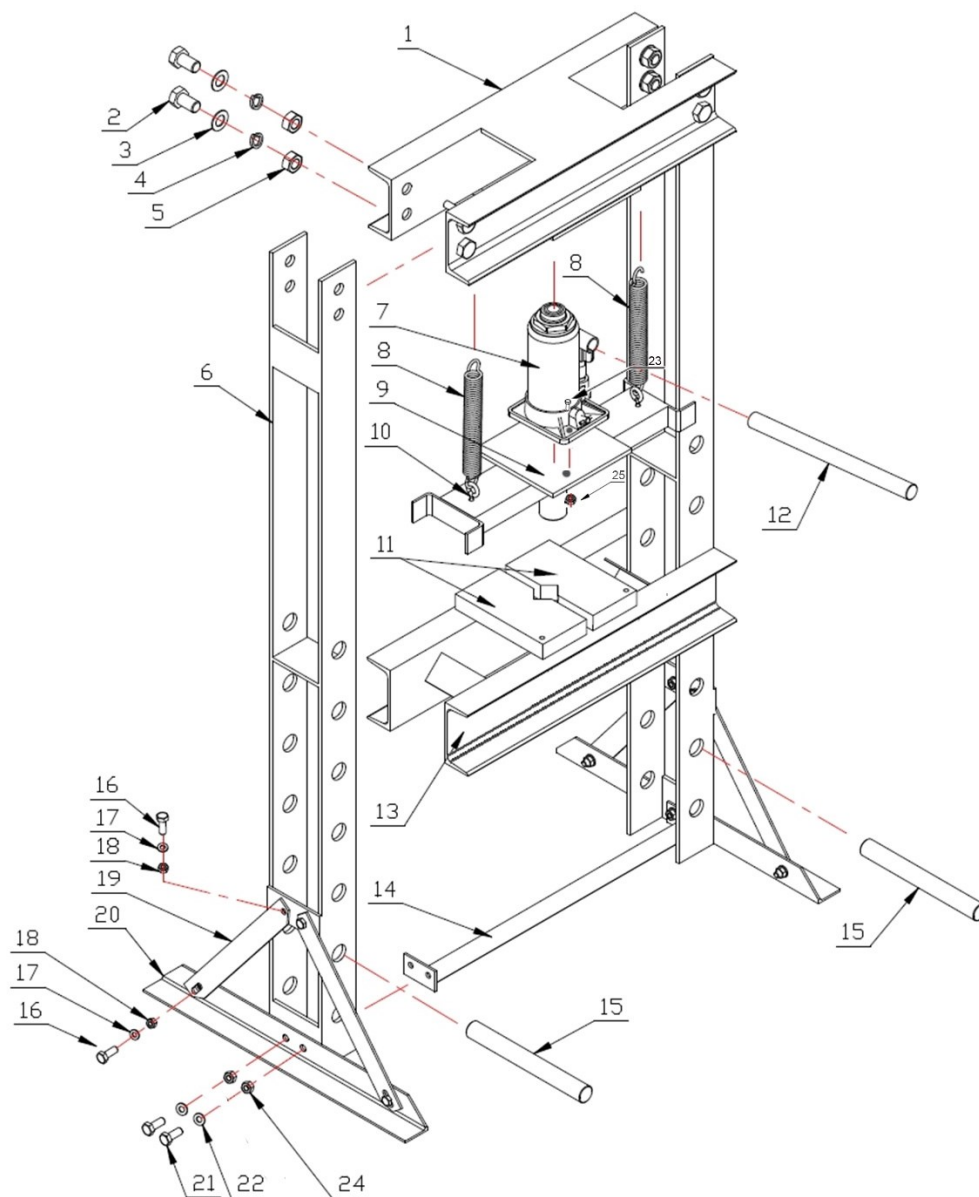
## Entretien

- Contrôlez si la presse hydraulique est endommagée avant de la mettre en service. En cas d'endommagement, ne mettez jamais la presse en service.
- Toutes les pièces mobiles comme le piston hydraulique doivent être graissées régulièrement.
- Veuillez contrôler les raccords et conduites hydrauliques avant l'utilisation et assurez-vous qu'il n'y a pas d'endommagement.

## Dépannage

Problème	Cause possible	Solutions proposées
Le piston ne bouge pas.	Pièces mécaniques endommagées	Ajouter du lubrifiant ou de la graisse.
Le piston ne remonte pas ou remonte lentement.	1° Réservoir trop plein	1° Adapter le niveau d'huile adéquatement.
	2° Raccords pas corrects	2° Nettoyer et lubrifier les pièces mobiles.
Le piston ne remonte pas complètement.	Niveau d'huile trop bas	Ajouter de l'huile.

## Vue éclatée et liste des pièces





Nº	Dénomination	Quantité
1	Traverse supérieure	1
2	Boulon M16×35	8
3	Rondelle plate ø16	8
4	Bague élastique ø16	8
5	Écrou M16	4
6	Poteau	2
7	Vérin hydraulique	1
8	Ressort	2
9	Base de cylindre	1
10	Boulon de traction	2
11	Plaque de pression	2
12	Tige/poignée	1
13	Plaque de fixation/zone de fonctionnement	1
14	Traverse inférieure	1
15	Boulon	2
16	Boulon M10×25	8
17	Rondelle ø10	8
18	Écrou M10	2
19	Traverses	4
20	Base	2
21	Boulon M12×30	4
22	Rondelle ø12	4
23	Vis à tête hexagonale M8×12	2
24	Écrou M12	4
25	Écrou M8	2

**Avis important :**

Toute reproduction et toute utilisation à des fins commerciales, même partielle de ce mode d'emploi, ne sont autorisées qu'avec l'accord préalable de la société WilTec Wildanger Technik GmbH.