

Bedienungsanleitung

Kippanhänger

64356, 64357

wiltec



Abbildung ähnlich, kann je nach Modell abweichen

Bitte lesen und beachten Sie vor der Inbetriebnahme die Bedienungsanleitung und Sicherheitshinweise!

Technische Änderungen vorbehalten!

Durch stetige Weiterentwicklungen können Abbildungen, Funktionsschritte und technische Daten geringfügig abweichen.



Die in diesem Dokument enthaltenen Informationen können sich jederzeit ohne vorherige Ankündigung ändern. Kein Teil dieses Dokuments darf ohne die vorherige schriftliche Einwilligung kopiert oder in sonstiger Form vervielfältigt werden. Alle Rechte bleiben vorbehalten.

Die WilTec Wildanger Technik GmbH übernimmt keine Haftung für eventuelle Fehler in diesem Benutzerhandbuch oder den Anschlussdiagrammen.

Obwohl die WilTec Wildanger Technik GmbH die größtmöglichen Anstrengungen unternommen hat, um sicherzustellen, dass dieses Benutzerhandbuch vollständig, fehlerfrei und aktuell ist, können Fehler nicht ausgeschlossen werden.

Sollten Sie einen Fehler gefunden haben oder uns einen Vorschlag zur Verbesserung mitteilen wollen, dann freuen wir uns darauf von Ihnen zu hören.

Schreiben Sie uns eine E-Mail an:

service@wiltec.info

oder verwenden Sie unser Kontaktformular:

<https://www.wiltec.de/contacts/>

Die aktuelle Version dieser Anleitung in mehreren Sprachen finden Sie in unserem Onlineshop unter:

<https://www.wiltec.de/docsearch>

Unsere Postadresse lautet:

WilTec Wildanger Technik GmbH
Königsbenden 12
52249 Eschweiler

Für die Rücksendung Ihrer Ware zum Umtausch, zur Reparatur oder für andere Zwecke verwenden Sie bitte die folgende Adresse. Achtung! Um einen reibungslosen Ablauf Ihrer Reklamation oder Ihrer Rückgabe zu gewährleisten, kontaktieren Sie vor der Rücksendung unbedingt unser Serviceteam.

Retourenabteilung
WilTec Wildanger Technik GmbH
Königsbenden 28
52249 Eschweiler

E-Mail: **service@wiltec.info**

Tel: +49 2403 55592-0

Fax: +49 2403 55592-15



Einleitung

Vielen Dank, dass Sie sich zum Kauf dieses Qualitätsproduktes entschieden haben. Um das Verletzungsrisiko zu minimieren, bitten wir Sie, stets einige grundlegende Sicherheitsvorkehrungen zu treffen, wenn Sie dieses Produkt verwenden. Bitte lesen Sie diese Bedienungsanleitung sorgfältig durch und vergewissern Sie sich, dass Sie sie verstanden haben.

Bewahren Sie diese Bedienungsanleitung gut auf.

Sicherheitshinweise

- Lesen, verstehen und befolgen Sie alle mitgelieferten Montageanweisungen vor jeder Verwendung.
- Das Nichtbefolgen aller Warnungen und Anweisungen kann zu schweren Verletzungen oder sogar zum Tode führen.
- Überprüfen Sie die Montage Ihres Anhängers zweimal, um sicherzustellen, dass Sie ihn korrekt zusammengebaut haben.
- Stellen Sie sicher, dass alle Muttern- und Schraubenverbindungen vor der ersten Nutzung fest angezogen sind.
- Überprüfen Sie regelmäßig alle Muttern und Schrauben auf festen Sitz – durch Vibrationen können sie sich mit der Zeit lösen.
- Achten Sie immer darauf, dass der richtige Luftdruck in den Reifen vorhanden ist.
- Ein falscher Reifendruck kann zu übermäßigem Verschleiß oder Schäden führen.
- Die empfohlenen Luftdruckwerte finden Sie an der Seitenwand des Reifens.
- Fahren Sie niemals auf hügeligem Gelände – zu viel Gewicht kann zu einer Gewichtsverlagerung führen und den Verlust der Kontrolle über das Zugfahrzeug oder den Anhänger verursachen
- Überschreiten Sie niemals eine Geschwindigkeit von 16 km/h (10 mph) bei der Nutzung dieses Produkts.
- Lassen Sie niemals Personen oder Tiere im Anhänger mitfahren.
- Dieser Anhänger ist nicht dafür ausgelegt.
- Seien Sie vorsichtig in der Nähe der Kippverriegelung des Anhängers.
- Stellen Sie sicher, dass die Verriegelung vor jeder Nutzung eingerastet ist.
- Überschreiten Sie niemals die maximale Tragfähigkeit des Anhängers.
- Das Ladegewicht sollte immer gleichmäßig verteilt sein.
- Dies ist ein langsamer Off-Road-Anhänger und nicht für den Straßenverkehr vorgesehen.
- Überprüfen Sie den Anhänger vor jeder Nutzung auf Schäden.
- Halten Sie die Reifen auf den korrekten Luftdruck aufgepumpt
- Schwere Verletzungen oder Tod können die Folge sein, wenn Personen im fahrenden Anhänger mitfahren.
- Stellen Sie sicher, dass der Anhänger ordnungsgemäß und sicher am Zugfahrzeug befestigt ist, bevor Sie losfahren.
- Transportieren Sie keine Lasten, die die Bremskapazität des Zugfahrzeugs überschreiten.
- Verwenden Sie beim Ankuppeln nur Kupplungen, deren Tragfähigkeit gleich oder niedriger als die des Kugelkopfs ist.
- Stellen Sie sicher, dass die Anhängerkupplung und die Anhängerkugel dieselbe Größe haben.
- Seien Sie beim Entfernen der hinteren Anhängertür äußerst vorsichtig.
- Kippen Sie den Anhänger niemals, während sich das Fahrzeug bewegt.

Montage

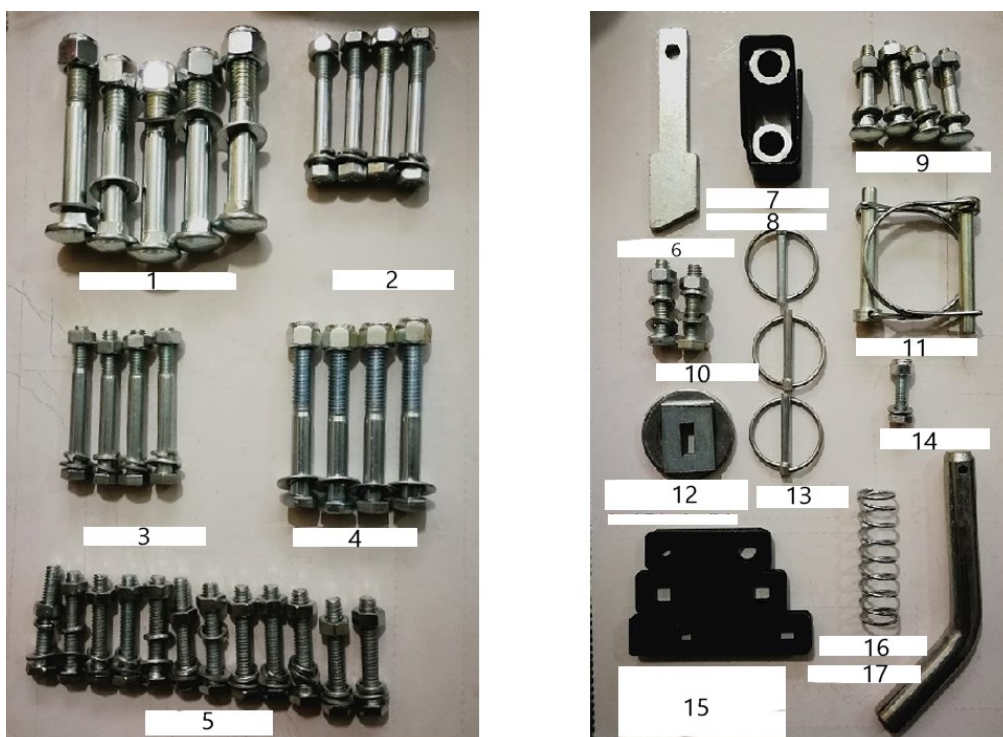
Erforderliche Werkzeuge:

- Zwei verstellbare Schraubenschlüssel
- Steckschlüsselsatz mit Ratsche und Verlängerung
- Spitzzange

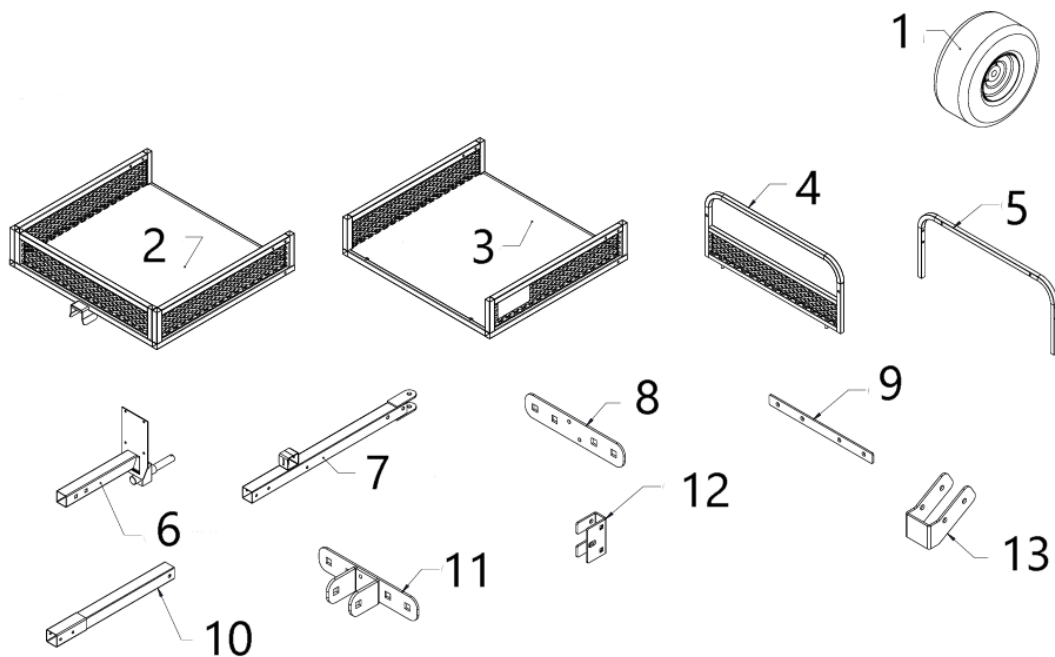
Montagetipp

Ziehen Sie Muttern und Schrauben erst nach vollständiger Montage fest. Handfestes Anziehen (plus eine Umdrehung) hilft bei der korrekten Ausrichtung.

Teileübersicht



Nr.	Bezeichnung	Anz.	Nr.	Bezeichnung	Anz.
1	Schlossschrauben M12	5	10	Sechskantschraube M8	2
2	Sechskantschraube M8	4	11	Verriegelungsstift	2
3	Sechskantschraube M8	4	12	Flache 1"-Unterlegscheibe und Federverriegelungsplatte	2 & 1
4	Sechskantschraube M10	4	13	Splint	3
5	Sechskantschraube M8	12	14	Sechskantschraube M6	1
6	Riegel-Auslöserstift	1	15	Riegel-Auslöseplatte Riegel-Verbindungsplatte Schienen-Distanzplatte Torhalterungs-Distanzstück	1 2 2 2
7	Schienenverbinder	2	16	Sperrfeder	1
8	Distanzhülse	2	17	Gebogener Sicherungsstift	1
9	M8 Schlossschraube	4			

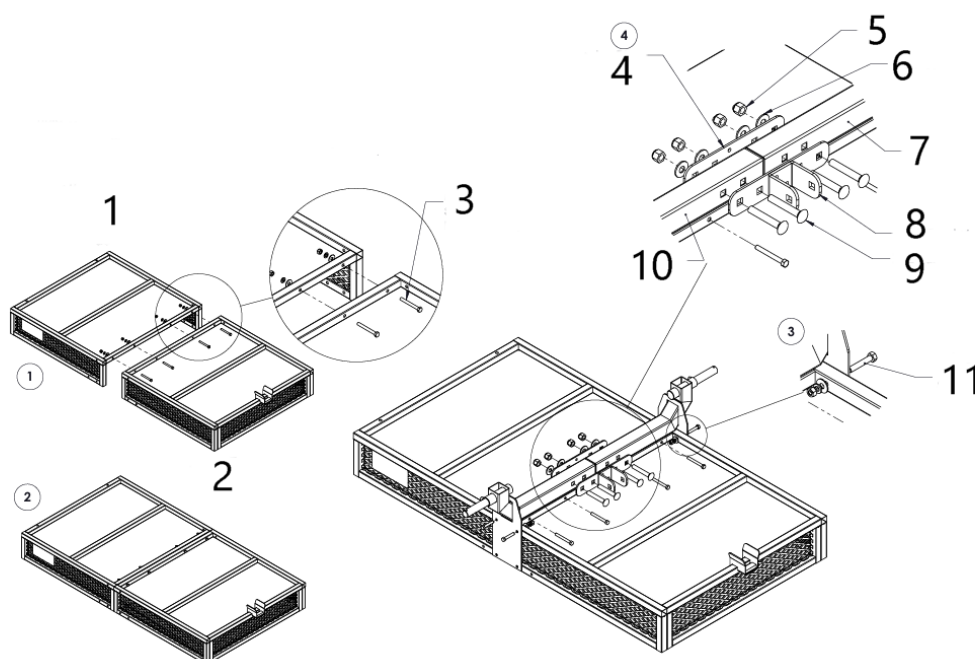


Nr.	Bezeichnung	Anz.	Nr.	Bezeichnung	Anz.
1	16"-Reifen/Rad	2	8	Trägerplatte	1
2	Anhänger-Frontrahmen	1	9	Anhängerboden-Halterung	2
3	Anhänger-Heckrahmen	1	10	Achs-Deichselrohr	1
4	Tor	1	11	Deichselhalterung	1
5	Schiene	5	12	Torhalterung	2
6	Achsenbaugruppe	2	13	Verriegelung	1
7	Deichselrohr	1			

Montage

Schritt 1

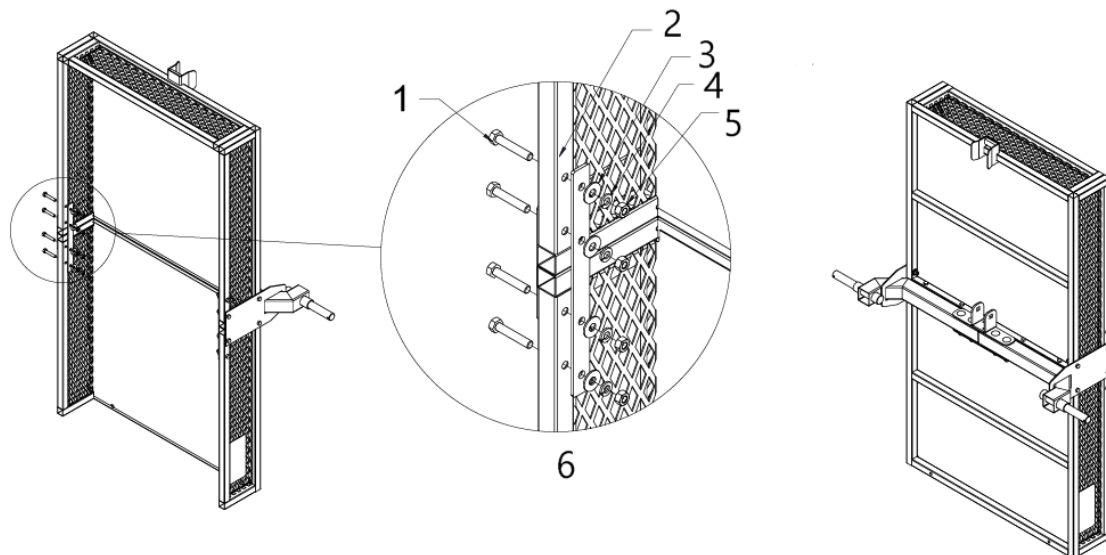
1. Drehen Sie die vorderen und hinteren Rahmenabschnitte des Anhängers um und richten Sie sie exakt aus.
2. Verbinden Sie die Achsenabschnitte, indem Sie jeweils zwei Schrauben durch die Seitenplatten führen.
3. Setzen Sie die vier mittleren Achsschrauben an der Deichselhalterung und der Trägerplatte ein und verschrauben Sie sie sicher.
4. Montieren Sie die Verriegelungsplatte gemäß der Abbildung.
5. Ziehen Sie alle Schrauben und Befestigungen fest, um eine stabile Konstruktion zu gewährleisten.



Nr.	Bezeichnung	Nr.	Bezeichnung
1	Hinterer Anhängerabschnitt	7	Achsbaugruppe
2	Vorderer Anhängerabschnitt	8	Kupplungshalterung
3	Sechskantschraube M8 Gesichert mit Unterlegscheibe Federring, Sechskantmutter M8	9	Schlossschraube M12
4	Verstärkungsplatte	10	Achsbaugruppe
5	selbstsichernde Mutter M12	11	Sechskantschraube M8 Gesichert mit Unterlegscheibe Federring Sechskantmutter M8
6	Unterlegscheibe M12		

Schritt 2

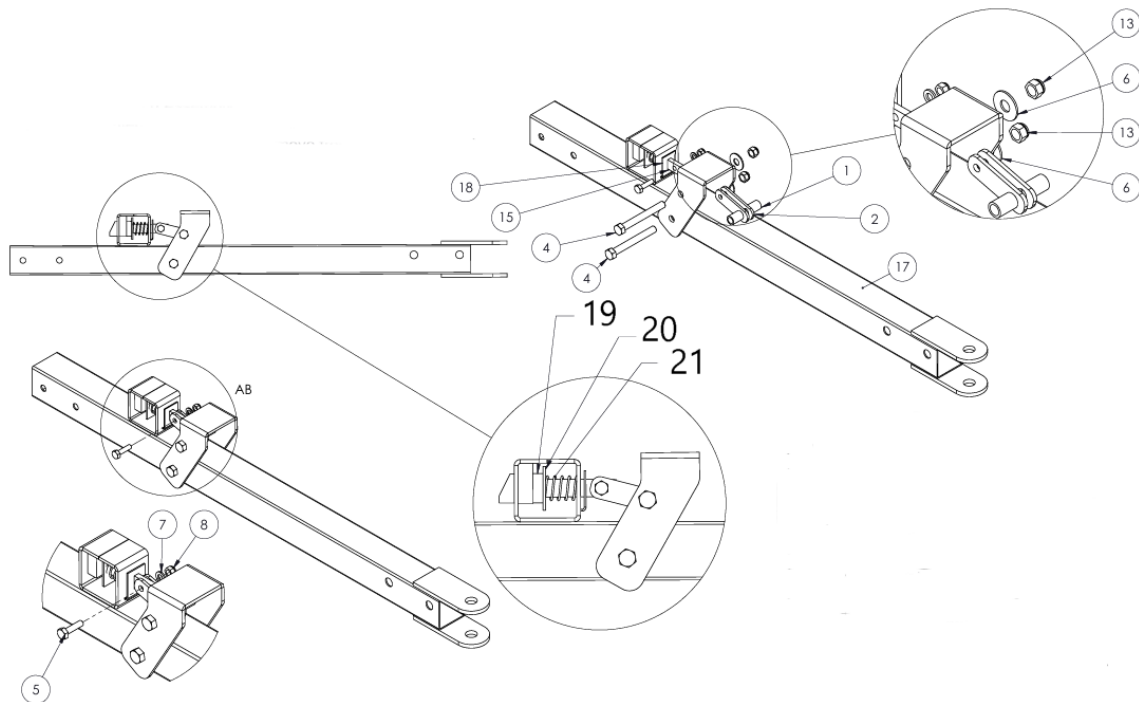
1. Befestigen Sie die obere Anhängerbett-Halterung mit den aufgeführten Befestigungselementen.
2. Schrauben erst handfest anziehen.
3. Wiederholen Sie den Schritt für beide Seiten.



Nr.	Bezeichnung	Anz.	Nr.	Bezeichnung	Anz.
1	Sechskantschraube M8	4	4	Federring M8	4
2	Anhängerbett-Halterung	1	5	Sechskantmutter M8	4
3	Unterlegscheibe M8	4	6	Wiederholen Sie den obigen Vorgang für die andere Seite des Anhängerbett-Rahmens.	

Schritt 3

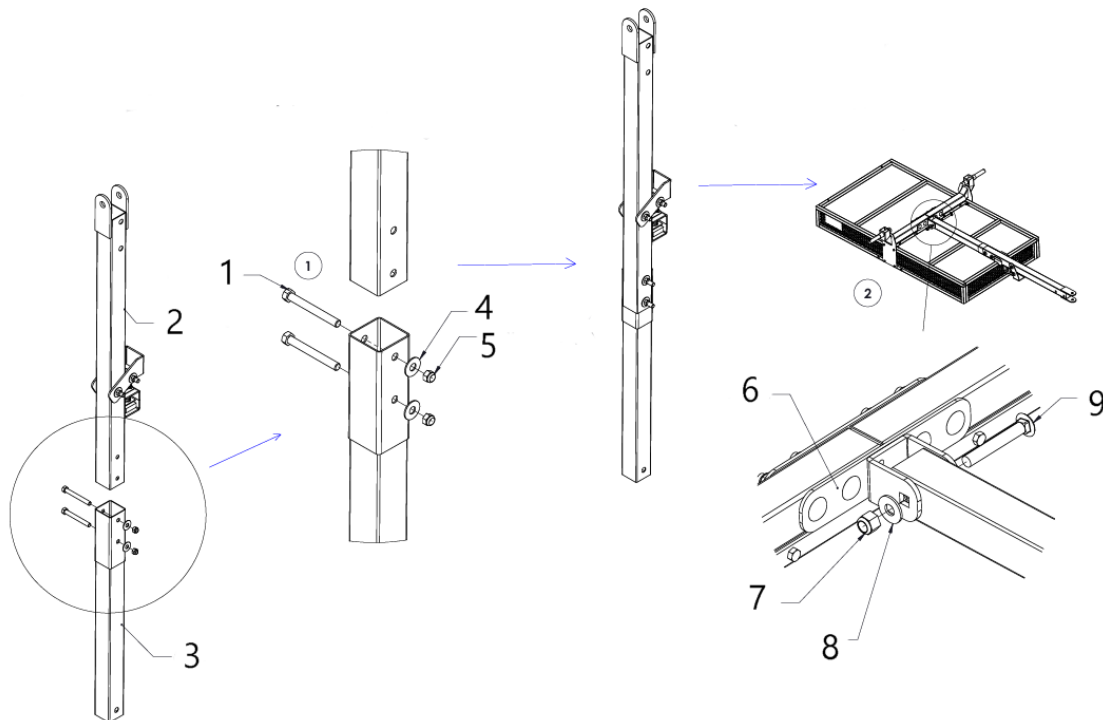
1. Montieren Sie die **Verriegelungsbaugruppe** wie in der Abbildung gezeigt.
2. Schrauben nicht zu fest anziehen.
3. Sicherstellen, dass alle Verbindungen **frei beweglich** sind.



Nr.	Bezeichnung	Anz.	Nr.	Bezeichnung	Anz.
1	Abstandshalter	2	12	Auslöser-Verriegelungsplatte	1
2	Verriegelungs-Verbindungsplatte	2	13	Selbstsichernde Mutter M10	2
3	Trittverriegelung	1	14	Auslöser-Verriegelungsstift	1
4	Sechskantschraube M10	2	15	Verriegelungsfeder	1
5	Sechskantschraube M6	1	16	Feder-Verriegelungsplatte	1
6	Unterlegscheibe M10	2	17	Deichsel	1
7	Unterlegscheibe M6	1	18	Auslöser-Verriegelungsplatte	1
8	Selbstsichernde Mutter M6s	1	19	Verriegelungsstift	
9	Feder für Verriegelung	1	20	Feder-Verriegelungsplatte	
10	Verriegelungsstift	1	21	Feder zusammendrücken, bevor sie eingesetzt wird.	
11	Feder-Verriegelungsplatte	1			

Schritt 4

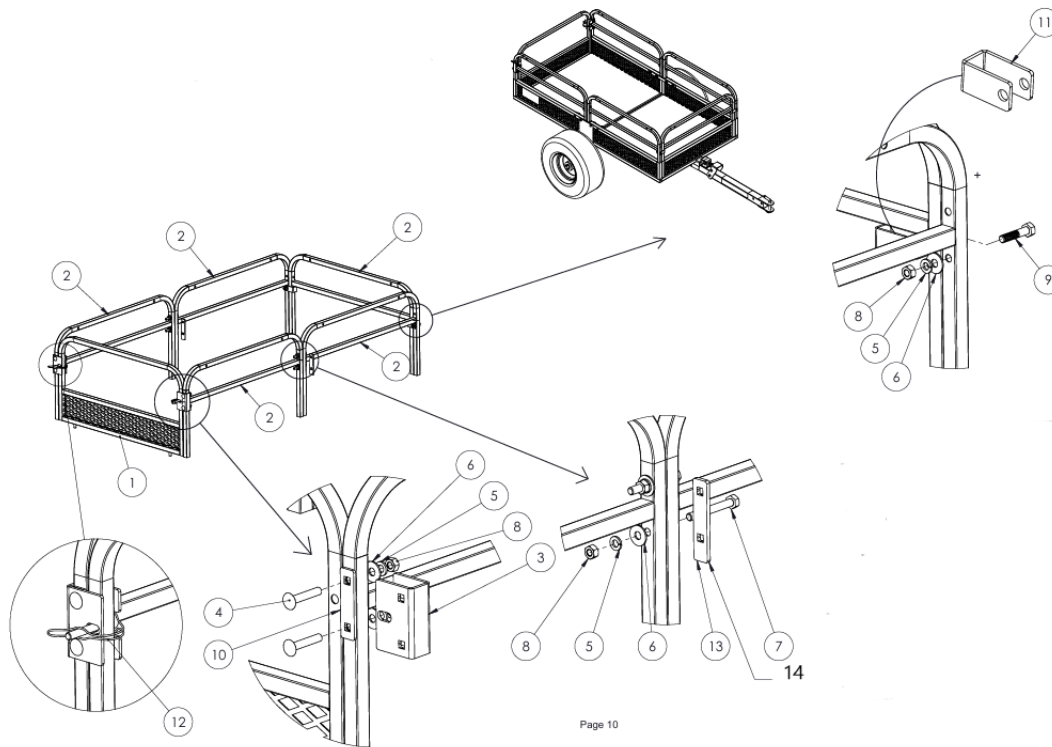
1. Montieren Sie die Kupplungsbaugruppe und das Achskupplungsrohr.
2. Befestigen Sie beide Teile mit den aufgelisteten Verbindungselementen.
3. Anhängerrahmen mit der Oberseite nach unten auf den Boden legen.
4. Deichselbaugruppe befestigen und sicher verschrauben.
5. Ziehen Sie die Schlossschraube M12 so fest, dass die Deichsel schwenkbar bleibt.



Nr.	Bezeichnung	Anz.	Nr.	Bezeichnung	Anz.
1	Sechskantschraube M10	2	6	Kupplungshalterung	1
2	Kupplungsbaugruppe	1	7	Selbstsichernde Mutter M12	1
3	Achskupplungsrohr	1	8	Unterlegscheibe M12	1
4	Unterlegscheibe M10	2	9	Schlossschraube M12	1
5	Selbstsichernde Mutter M10	2			

Schritt 5 (Artikel 64357)

1. Setzen Sie alle Schienen in das Hauptrohr des Anhängers ein.
2. Alle Befestigungselemente zunächst nur locker montieren.
3. Ziehen Sie die Schrauben fest, um die Schienen zu sichern.

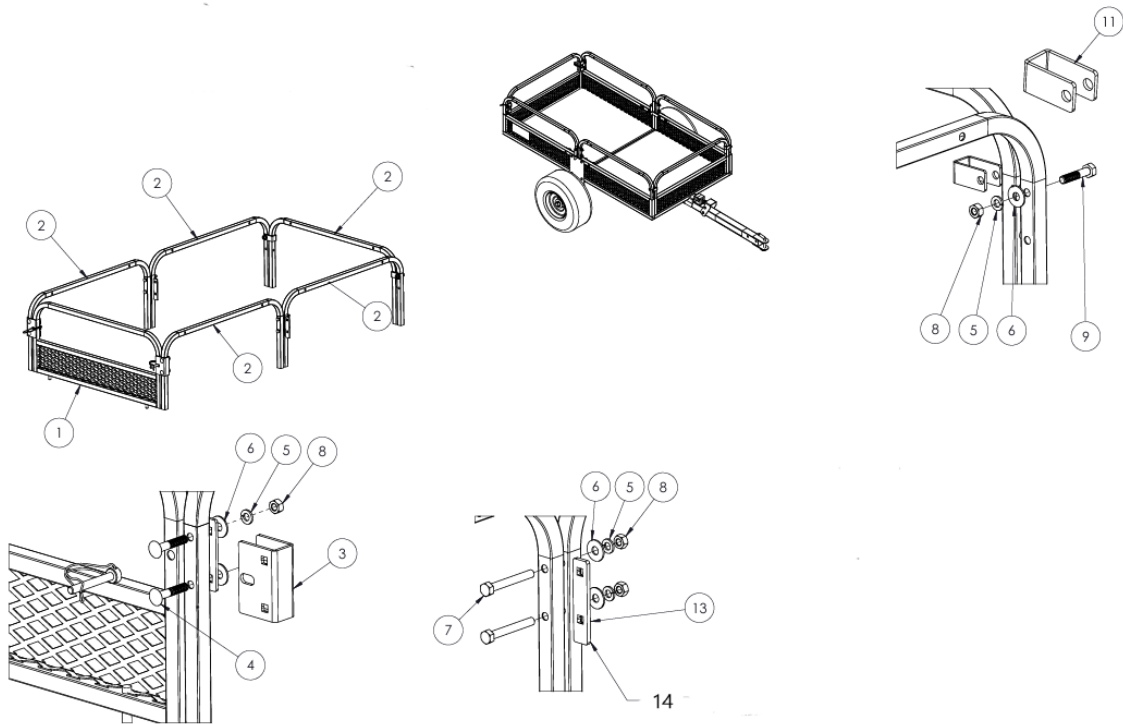


Page 10

Nr.	Bezeichnung	Anz.	Nr.	Bezeichnung	Anz.
1	Hintere Klappe	1	8	Sechskantmutter M8	10
2	Schiene	5	9	Sechskantschraube M8	2
3	Klappenhalterung	2	10	Klappenhalterungs-Abstandshalter	2
4	RHSN-Schraube M8	4	11	Schienenverbinder 2	2
5	Normale Federscheibe M8	10	12	Rundstift mit Drahtsicherung M8	2
6	Normale Unterlegscheibe M8	10	13	Schienen-Abstandsplatte	2
7	Sechskantschraube M8	4	14	Setzen Sie die Schienen-Abstandsplatte zwischen die Schienen, bevor Sie die Befestigungselemente sichern.	

Schritt 5 (Artikel 64356)

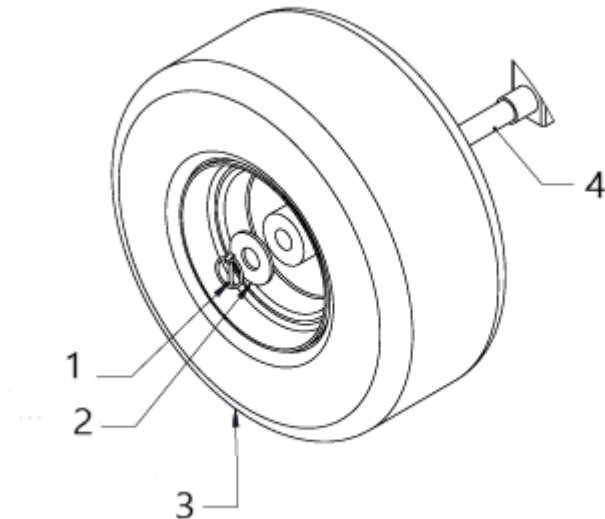
1. Alle Schienen vollständig in das aufrechte Hauptrohr des Anhängers einsetzen, bis sie den Boden erreichen.
2. Alle Befestigungselemente gemäß der Abbildung unten zunächst nur locker montieren.
3. Alle Schienenbefestigungen festziehen, um die Schienen sicher in den aufrechten Rohren des Anhängerbetts zu fixieren.



Nr.	Bezeichnung	Anz.	Nr.	Bezeichnung	Anz.
1	Hintere Klappe	1	8	Sechskantmutter M8	10
2	Schiene	5	9	Sechskantschraube M8	2
3	Klappenhalterung	2	10	Klappenhalterungs-Abstandshalter	2
4	Schlossschraube M8	4	11	Schienenverbinder 2	2
5	Normale Federscheibe M8	10	12	Rundstift M8 mit Drahtsicherung	2
6	Normale Unterlegscheibe M8	10	13	Schienen-Abstandsplatte	2
7	Sechskantschraube M8	4	14	Setzen Sie die Schienen-Abstandsplatte zwischen die Schienen, bevor Sie die Befestigungselemente sichern.	

Letzter Schritt

1. Bereiten Sie folgende Teile vor: 2× 1"-Unterlegscheiben, 2× Räder, 2× Sicherungssplinte.
2. Rad auf die Achse setzen, Ventil nach außen.
3. Eine 1"-Unterlegscheibe aufsetzen und mit dem Sicherungssplint sichern.



Nr.	Bezeichnung	Nr.	Bezeichnung
1	Splint	3	16"-Rad für Modell 64356 18"-Rad für Modell 64357
2	1"-Unterlegscheibe	4	Anhängerrachse

Wichtiger Hinweis:

Nachdruck, auch auszugsweise, und jegliche kommerzielle Nutzung, auch von Teilen der Anleitung, nur mit schriftlicher Genehmigung, der WilTec Wildanger Technik GmbH.