

# Manuale di istruzioni

## Naturewater NW-4-400ROD Osmosi inversa 4 stadi 64400



Immagine a scopo rappresentativo, può variare a seconda del modello

Prima di mettere in funzione il dispositivo, leggere e seguire le istruzioni per l'uso e le indicazioni di sicurezza.

Con riserva di modifiche tecniche!

Come conseguenza del costante sviluppo del prodotto, illustrazioni, passaggi funzionali e dati tecnici possono essere soggetti a leggere variazioni.

Aggiornamento della documentazione

Se ha suggerimenti o imprecisioni da segnalare, non esiti a contattarci.

Le informazioni contenute in questo documento sono soggette a modifiche senza preavviso. Nessuna parte di questo documento può essere copiata o riprodotta in qualunque forma senza previo consenso scritto di WilTec Wildanger Technik GmbH. Tutti i diritti riservati.

WilTec Wildanger Technik GmbH non si assume alcuna responsabilità per eventuali errori presenti in questo manuale di istruzioni o negli schemi di collegamento.

Sebbene WilTec Wildanger Technik GmbH abbia perseguito ogni sforzo per rendere questo manuale utente completo, corretto e aggiornato, non si esclude la presenza di errori.

Se ha proposte di miglioramento o errori da segnalare, non esiti a contattarci.

Scrivici un'e-mail all'indirizzo:

[service@wiltec.info](mailto:service@wiltec.info)

o utilizzi il nostro modulo di contatto:

<https://www.wiltec.de/contacts/>

La versione aggiornata di queste istruzioni è disponibile in più lingue nel nostro shop online, al link:

<https://www.wiltec.de/docsearch>

Il nostro indirizzo postale è:

WilTec Wildanger Technik GmbH  
Königsbenden 12  
52249 Eschweiler (Germania)

Se desidera spedire indietro un articolo per la sua sostituzione, riparazione o altro, utilizzare il seguente indirizzo. Attenzione! Per poter garantire una gestione efficiente del reclamo o del reso, contatti il nostro servizio di assistenza prima di effettuare la spedizione.

Reparto resi  
WilTec Wildanger Technik GmbH  
Königsbenden 28  
52249 Eschweiler (Germania)

E-mail: **service@wiltec.info**

Tel: +49 2403 55592-0

Fax: +49 2403 55592-15

## Introduzione

Grazie per aver scelto di acquistare questo prodotto di qualità. Per ridurre al minimo il rischio di lesioni, prendere sempre alcune precauzioni di sicurezza basilari durante l'utilizzo del prodotto. Vi preghiamo pertanto di leggere attentamente il presente manuale di istruzioni e di assicurarvi di averne compreso il contenuto.

Conservare con cura il presente manuale.

## Indicazioni di sicurezza

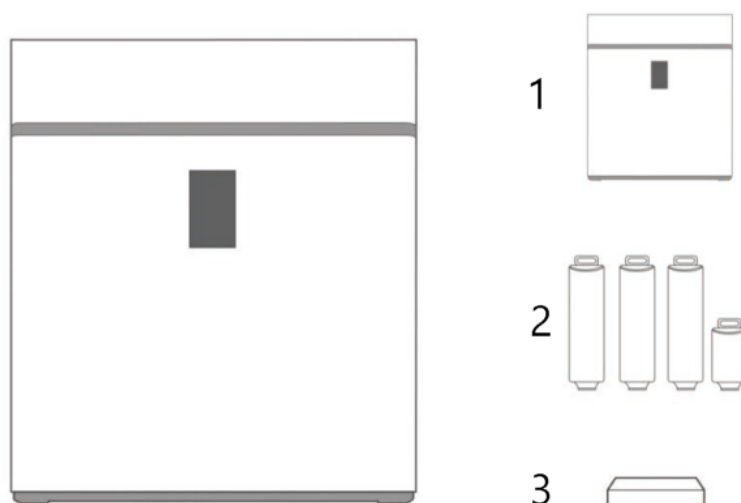
- Pulire e sostituire regolarmente le cartucce filtranti.
- Non smontare indiscriminatamente le parti; ciò potrebbe causare perdite o danni.
- Non utilizzare alimentatori con una tensione nominale non idonea.
- Prima di riporre il prodotto per un lungo periodo di tempo, staccare la spina e chiudere il rubinetto dell'acqua.
- Non conservare o utilizzare l'apparecchio a una temperatura ambiente di 0 °C o inferiore.
- Fare attenzione quando si inserisce o si rimuove la cartuccia o quando si sposta l'apparecchio.

## Altre indicazioni

- Quando non si utilizza l'apparecchio, interrompere l'alimentazione idrica e chiudere la valvola a sfera per evitare danni dovuti a colpi d'ariete. Sbalzi di pressione incontrollati possono causare perdite e danni all'alloggiamento del filtro. Si declina ogni responsabilità per i danni causati da sbalzi di pressione.
- In caso di problemi, scollegare l'apparecchio dall'alimentazione elettrica e idrica e contattare un tecnico specializzato. La sostituzione dei filtri può risolvere il problema.
- L'apparecchio vibra leggermente durante il processo di filtraggio.
- Si consiglia di far sostituire le cartucce da un tecnico specializzato.
- È normale sentire delle vibrazioni quando il sistema produce acqua.

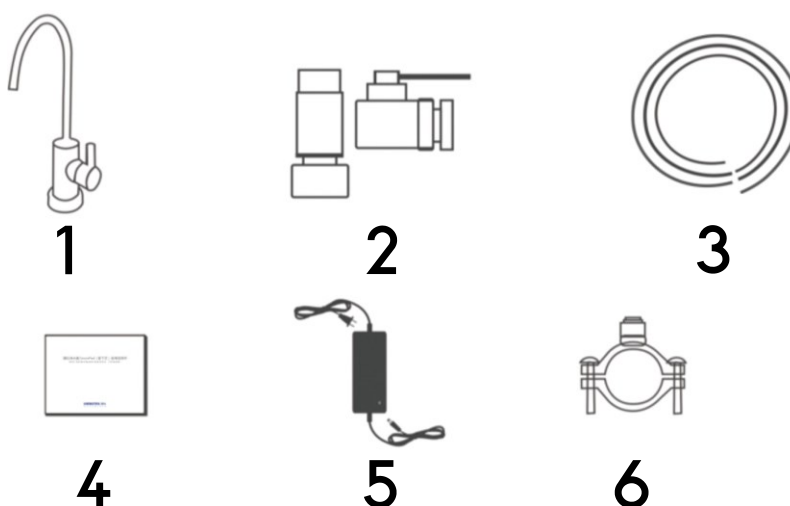
**Importante!** Il colpo d'ariete è un'onda d'urto che si verifica quando l'acqua che scorre è costretta a fermarsi improvvisamente o a cambiare direzione. Quando gli abitanti di un edificio chiudono improvvisamente una valvola, un'onda di pressione si propaga attraverso le tubature dell'edificio.

## Prodotto e accessori



Nº	Denominazione
1	Sistema di filtraggio
2	Quattro cartucce filtranti composte da: Filtro a sedimenti in PP (PP), filtro a carboni attivi (CTO), membrana a osmosi inversa (RO) e post-filtro a carboni attivi (T-33)
3	Scatola di accessori composta da: Rubinetto dell'acqua, valvola a tre vie, tre tubi, istruzioni, adattatore e morsetto di scarico.

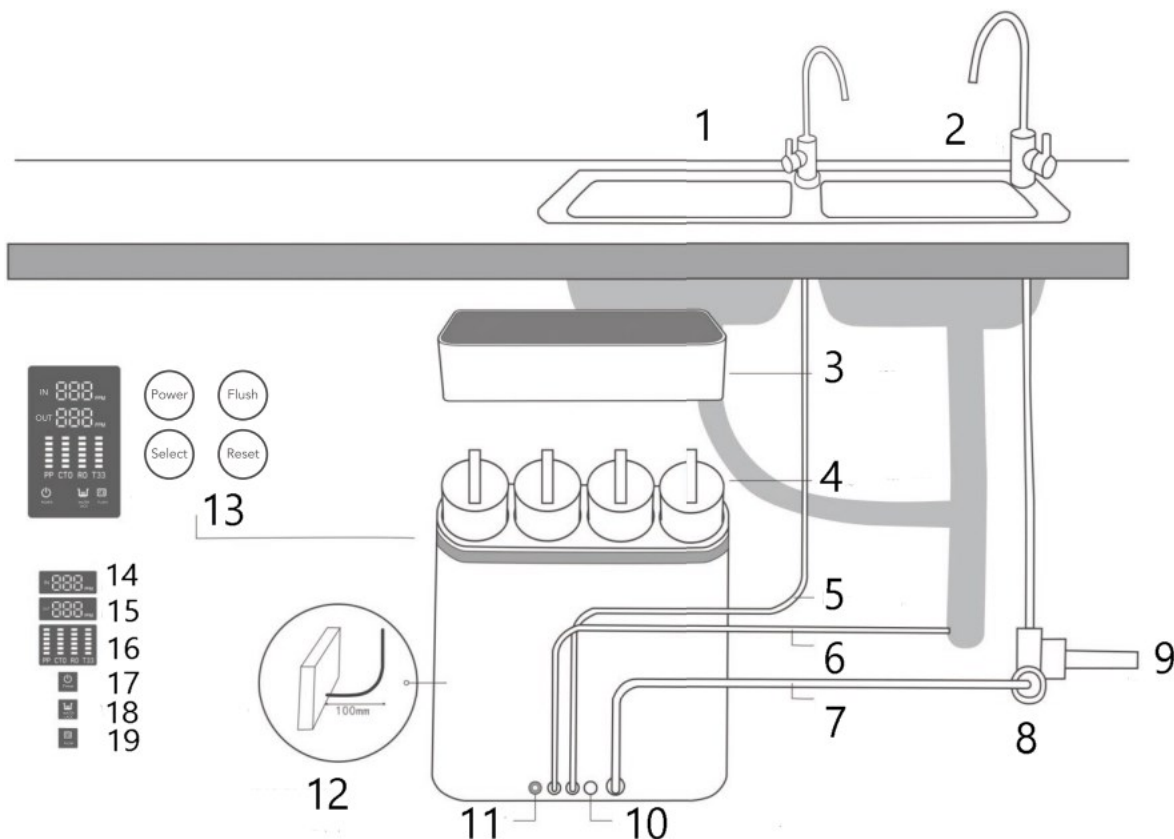
## Immagini esemplificative del contenuto della scatola degli accessori



Nº	Denominazione	Nº	Denominazione
1	Rubinetto dell'acqua	4	Istruzioni
2	Valvola a 3 vie	5	Adattatore
3	3 tubi (rosso, blu e bianco)	6	Morsetto di scarico

**Nota:** Può variare a seconda della disponibilità.

### Schema di collegamento

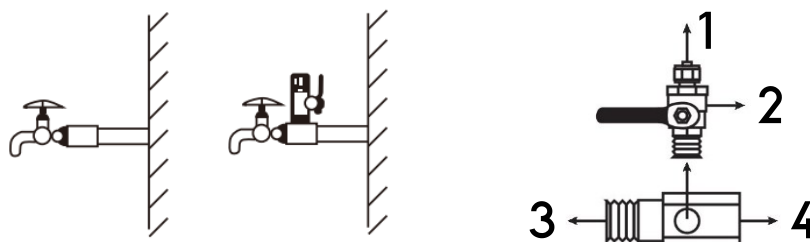


Nº	Denominazione	Nº	Denominazione
1	Rubinetto a osmosi inversa	11	Alimentazione
2	Rubinetto dell'acqua	12	Lasciare uno spazio di almeno 100 mm sul retro dei prodotti per piegare i tubi.
3	Protezione antipolvere	13	Contenuto del display e pulsanti
4	4 Inserti filtranti	14	Ingresso TDS
5	Tubo dell'acqua pura	15	Uscita TDS
6	Tubo dell'acqua di scarico	16	Durata della cartuccia
7	Tubo di ingresso	17	Potenza
8	Valvola a sfera a 3 vie	18	Allarme acqua bassa
9	Tubo per l'acqua del rubinetto	19	Risciacquo della cartuccia
10	Acqua filtrata (opzionale)		

## Istruzioni per l'installazione

### Installazione della valvola a sfera e dei raccordi a T

- Installare il raccordo a T e la valvola a sfera a 3 vie come indicato nella figura.
- Avvolgere la filettatura della valvola a sfera a 3 vie e del raccordo a T con nastro adesivo.
- Collegare il tubo di ingresso dell'acqua ( $\frac{3}{8}$ ", bianco) dall'apparecchio alla valvola dell'acqua del rubinetto.
- Installare la valvola a sfera a 3 vie sul raccordo a T e collegarla alla fonte d'acqua.

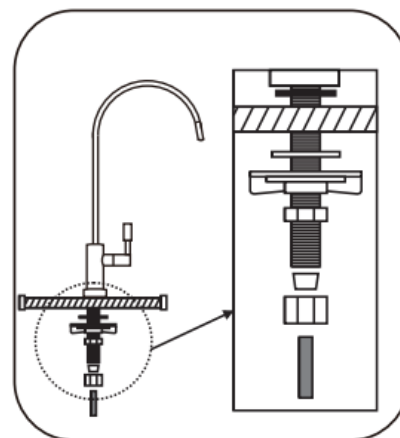


Nº	Denominazione	Nº	Denominazione
1	Tubo di ingresso dell'acqua	3	Collegare al tubo
2	Valvola a sfera a 3 vie	4	Collegare al rubinetto

### Montaggio del rubinetto

- Scegliere un posto adatto vicino al lavello per installare il rubinetto.
- Praticare un foro di 12 mm di diametro nel piano di lavoro.
- Montare le rondelle, le piastre, le guarnizioni e i dadi nell'ordine indicato nell'illustrazione e fissarli al piano di lavoro.
- Fissare il tubo dell'acqua a osmosi inversa ( $\frac{1}{4}$ ", blu) alla parte inferiore del rubinetto e collegare il tubo all'apparecchio.

**Attenzione!** Assicurarsi che i tubi siano collegati correttamente.



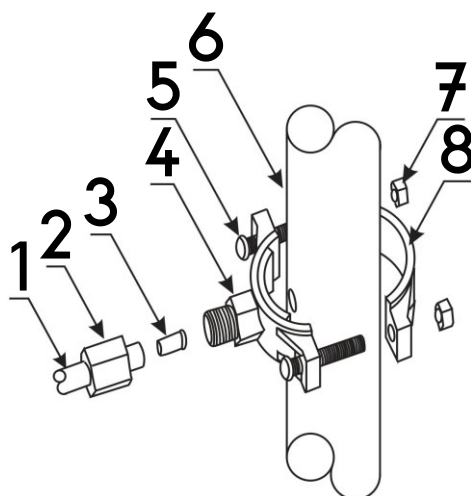
### Installazione del morsetto di scarico

- Fissare il morsetto di scarico al tubo di scarico sopra il sifone e serrare bene.
- Utilizzando il morsetto di scarico come guida, praticare un foro di 6 mm sufficientemente grande per far passare il tubo da  $\frac{1}{4}$  di pollice attraverso un lato del tubo di scarico. Non forare su entrambi i lati!
- Collegare il tubo di scarico ( $\frac{1}{4}$ ", rosso) dall'apparecchio al morsetto di scarico.

### Attenzione!

- Tagliare i tubi in modo netto e ad angolo retto. In caso contrario, si verificheranno collegamenti errati ed eventuali perdite d'acqua.
- Il punto più basso del tubo deve essere il punto in cui viene collegato il morsetto di scarico.
- Il tubo non deve incurvarsi, poiché ciò può causare un rumore eccessivo quando l'acqua scorre verso lo scarico.

### Gruppo morsetti di scarico



Nº	Denominazione	Nº	Denominazione
1	Tubo di scarico	5	Vite M6×35
2	Dado di raccordo	6	Tubo di scarico
3	Applicazione	7	Dado M6
4	Morsetto di scarico, staffa anteriore	8	Morsetto di scarico, staffa posteriore

### Istruzioni per la prima messa in funzione

- 1.
2. Il sistema a osmosi inversa inizia a produrre acqua e dal computer integrato si visualizza in tempo reale il valore TDS, la durata della cartuccia e l'indicatore di funzionamento. Tutti i simboli si spengono quando il serbatoio dell'acqua è pieno.
3. Il simbolo del serbatoio dell'acqua lampeggia e suona 10 volte se l'acqua non è sufficiente o la pressione dell'acqua è troppo bassa. Se l'acqua è sufficiente o la pressione dell'acqua è troppo alta, l'apparecchio sciacqua per 5 s.
4. La macchina smette di produrre acqua ed emette un messaggio di avvertimento. Tutti i simboli lampeggiano e il cicalino suona 30 volte dopo 6 ore di funzionamento ininterrotto o se viene rilevata una perdita d'acqua.

**Importante!** Durante il normale funzionamento, al primo utilizzo, è necessario scaricare l'acqua per 10–15 minuti per sciacquare le cartucce.

### Sostituzione e manutenzione delle cartucce

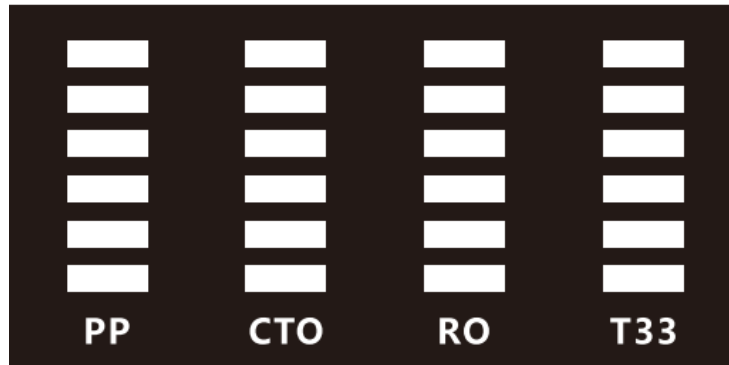
*Periodo di sostituzione consigliato per le cartucce*

Livelli	Cartuccia filtrante	Funzione	Durata (Valore di riferimento) (mesi)
1. Livello	Filtro a sedimenti PP	Rimuove le particelle in sospensione più grandi dall'acqua.	3–6
2. Livello	Filtri a carbone attivo CTO	Rimuove efficacemente il cloro, lega il colore e gli odori per prolungare la durata della membrana a osmosi inversa.	3–6

3. Livello	Membrana a osmosi inversa	Filtra gli inquinanti più sottili dall'acqua e lascia passare solo l'acqua pura.	12-24
4. Livello	Post-filtro a carboni attivi	Purifica nuovamente l'acqua e garantisce un buon sapore.	3-6

### Promemoria per la sostituzione delle cartucce

Sono presenti 6 campi che indicano la durata attuale della cartuccia filtrante corrispondente. Tutti gli indicatori si spengono quando la durata del filtro non è più utilizzabile.



### Importante!

- La durata effettiva dei filtri può dipendere dalla zona, dalla qualità dell'acqua, dalle stagioni e dal consumo giornaliero di acqua. Pertanto, il periodo di sostituzione dei filtri può variare.
- Sostituire regolarmente.

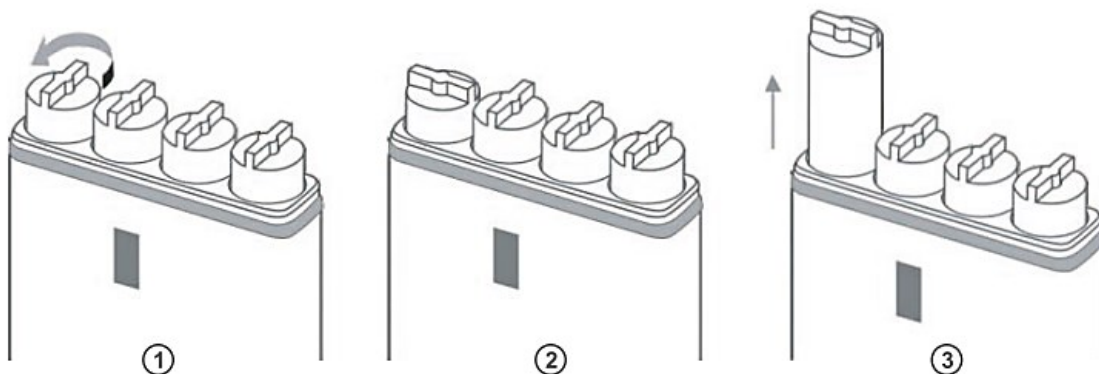
### Ripristino della cartuccia

Tenere premuto il pulsante di selezione per 3 si per accedere alla modalità di selezione. Quindi premere Select per selezionare la cartuccia da sostituire e premere il pulsante di reset. La modalità di selezione viene annullata automaticamente se non viene eseguita alcuna operazione entro 5 si.



### Sostituzione della cartuccia

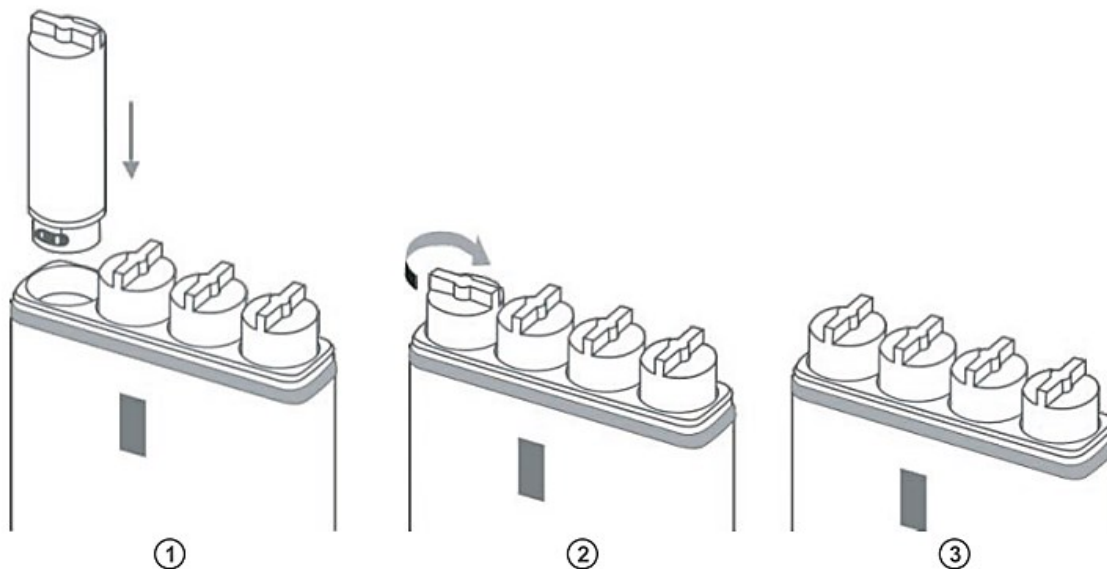
Prima di sostituire le cartucce, chiudere l'acqua e spegnere l'apparecchio.

1. Aprire il coperchio.
2. Afferrare bene l'impugnatura della cartuccia e ruotarla di 90° in senso antiorario, quindi estrarre la cartuccia.

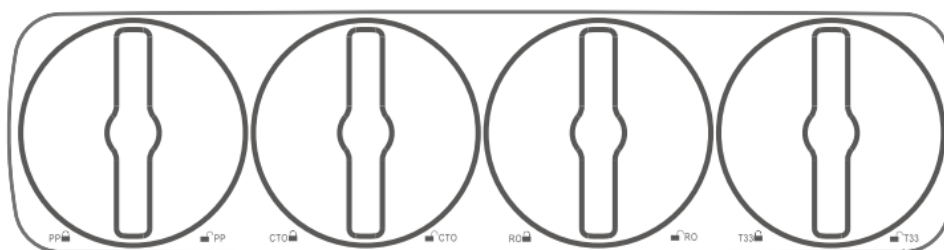




3. Inserire una nuova cartuccia, allineare il segno della freccia su  e ruotare di 90° in senso orario fino a .



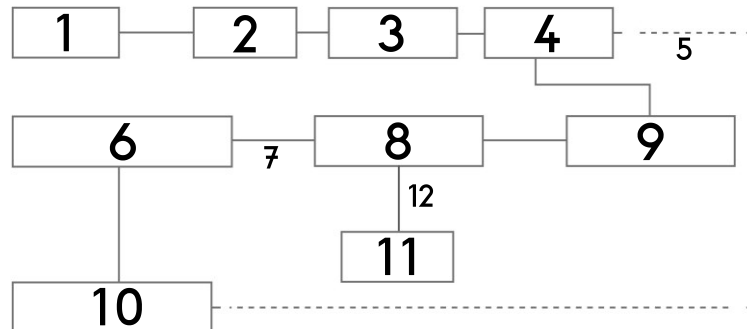
4. Riposizionare il tappo dopo la sostituzione (il tappo non può essere sostituito se le cartucce non sono nella posizione corretta).



### Dati tecnici

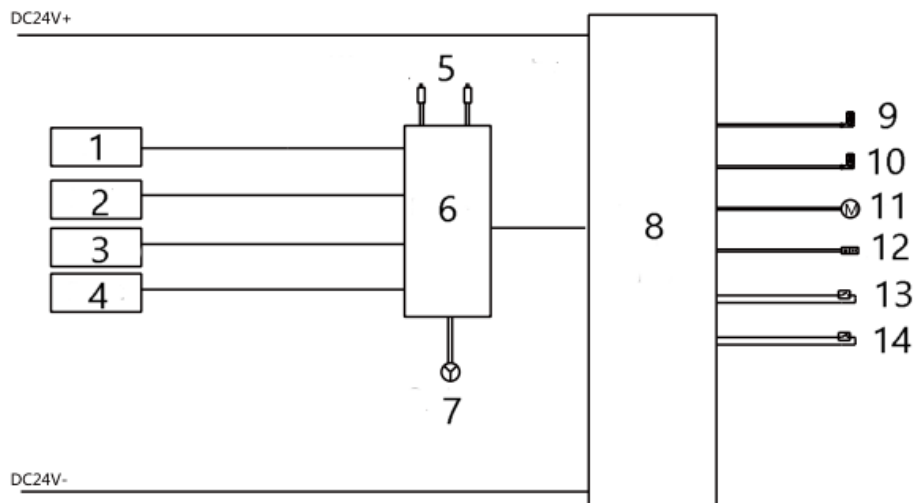
<b>Qualità dell'acqua di alimentazione</b>	Acqua di rubinetto comunale
<b>Portata dell'acqua depurata (<math>\frac{1}{2}</math> min)</b>	1,2
<b>Temperatura dell'acqua di alimentazione (°C)</b>	5–45
<b>Valore TDS dell'acqua di alimentazione (ppm)</b>	≤ 250
<b>Contenuto di cloro dell'acqua di alimentazione (ppm)</b>	≤ 0,2
<b>Filtrazione (%)</b>	90–99
<b>Pressione nell'acqua di alimentazione (bar)</b>	1–4
<b>Resistenza alle scosse elettriche</b>	Tipo 2

### Diagramma di flusso del processo di trattamento delle acque



Nº	Denominazione	Nº	Denominazione
1	Acqua di alimentazione	7	Acqua di osmosi inversa
2	Filtro a sedimenti PP	8	Filtro a osmosi inversa
3	Filtri a carbone attivo GAC	9	Pompa
4	Filtri a carbone attivo CTO	10	Rubinetto dell'acqua
5	Acqua depurata (opzionale)	11	Tubo dell'acqua di scarico
6	Filtro T33	12	Acqua di scarico

### Schema di collegamento



Nº	Denominazione	Nº	Denominazione
1	Alimentazione	8	Pannello di controllo principale
2	Lavaggio	9	Valvola magnetica di ingresso dell'acqua
3	Selezione	10	Valvola magnetica acqua di lavaggio
4	Reset	11	Pompa
5	Rilevatore di qualità dell'acqua	12	Rilevatore di perdite
6	Pannello di visualizzazione	13	Pressostato di bassa pressione
7	Opzionale	14	Pressostato di alta pressione

## Risoluzione dei problemi

Problema	Possibile causa	Soluzione suggerita
Pompa dell'acqua fuori servizio, il sistema non funziona	Pressione dell'acqua di alimentazione insufficiente	Aumentare la pressione dell'acqua di alimentazione.
	Assenza di corrente/blackout	Accendere.
	Pressostato di alta pressione difettoso	Sostituire il pressostato di alta pressione.
	Pompa bloccata, fusibile dell'adattatore bruciato	Sostituire l'adattatore e riparare la pompa dell'acqua.
La pompa dell'acqua funziona, ma il sistema non funziona	Membrana a osmosi inversa bloccata	Sostituire la membrana a osmosi inversa.
	Perdita di pressione nella pompa dell'acqua	Riparare la pompa dell'acqua.
Valore TDS alto	Il valore TDS dell'acqua di alimentazione è troppo alto o il sistema non è stato utilizzato per molto tempo	Aprire il rubinetto per prelevare acqua pulita per un po'.
	La durata della cartuccia è stata superata	Sostituire la cartuccia.
Acqua in flusso costante durante i periodi di inattività	Valvola magnetica per l'ingresso dell'acqua danneggiata	Sostituire la valvola magnetica dell'acqua di alimentazione.
Non smette di funzionare quando il serbatoio è pieno o viene avviato ripetutamente.	Pressostato di alta pressione danneggiato	Riparare o sostituire il pressostato di alta pressione.
	Valvola di non ritorno danneggiata	Sostituire la valvola di non ritorno.

## Istruzioni per lo smaltimento

La direttiva europea sullo smaltimento di apparecchiature elettriche (RAEE, 2012/19/EU) è stata recepita dalla legge "ElektroG".

Tutti i dispositivi elettrici WilTec interessati dalla RAEE sono contrassegnati dal simbolo di una pattumiera barrata. Questo simbolo indica che il dispositivo non deve essere smaltito con i rifiuti domestici.

WilTec Wildanger Technik GmbH è iscritta al registro tedesco EAR con il numero di registrazione RAEE DE45283704.

Smaltimento di apparecchiature elettriche ed elettroniche usate (da applicare nei paesi dell'Unione Europea e in altri paesi europei con un sistema di raccolta separato per questo tipo di rifiuti).

Il simbolo sul dispositivo o sulla sua confezione indica che questo prodotto non deve essere trattato come un normale rifiuto domestico, ma deve essere consegnato in un punto di raccolta per il riciclaggio di apparecchiature elettriche ed elettroniche.

Aiutando a smaltire correttamente questo prodotto, si contribuisce a proteggere l'ambiente e la salute di chi ci circonda. Uno smaltimento scorretto rappresenta un pericolo per l'ambiente e per la salute.



Il riciclaggio dei materiali aiuta a ridurre il consumo di materie prime.

Per ulteriori informazioni sul riciclaggio di questo prodotto, contattare le autorità locali, il servizio di smaltimento dei rifiuti urbani o il negozio in cui è stato acquistato il prodotto.

Indirizzo:  
WilTec Wildanger Technik GmbH  
Königsbenden 12 / 28  
52249 Eschweiler (Germania)

## Avvertenza importante

La riproduzione e l'uso ai fini commerciali di una parte o di tutto il manuale sono consentiti solo previa autorizzazione scritta di WilTec Wildanger Technik GmbH.