

Manuale di istruzioni

Osmosi inversa 4 stadi

64425, 64426



Immagine a scopo rappresentativo, può variare a seconda del modello

Prima di mettere in funzione il dispositivo, leggere e seguire le istruzioni per l'uso e le indicazioni di sicurezza.

Con riserva di modifiche tecniche!

Come conseguenza del costante sviluppo del prodotto, illustrazioni, passaggi funzionali e dati tecnici possono essere soggetti a leggere variazioni.

Aggiornamento della documentazione

Se ha suggerimenti o imprecisioni da segnalare, non esiti a contattarci.

Le informazioni contenute in questo documento sono soggette a modifiche senza preavviso. Nessuna parte di questo documento può essere copiata o riprodotta in qualunque forma senza previo consenso scritto di WilTec Wildanger Technik GmbH. Tutti i diritti riservati.

WilTec Wildanger Technik GmbH non si assume alcuna responsabilità per eventuali errori presenti in questo manuale di istruzioni o negli schemi di collegamento.

Sebbene WilTec Wildanger Technik GmbH abbia perseguito ogni sforzo per rendere questo manuale utente completo, corretto e aggiornato, non si esclude la presenza di errori.

Se ha proposte di miglioramento o errori da segnalare, non esiti a contattarci.

Scrivici un'e-mail all'indirizzo:

service@wiltec.info

o utilizzi il nostro modulo di contatto:

<https://www.wiltec.de/contacts/>

La versione aggiornata di queste istruzioni è disponibile in più lingue nel nostro shop online, al link:

<https://www.wiltec.de/docsearch>

Il nostro indirizzo postale è:

WilTec Wildanger Technik GmbH
Königsbenden 12
52249 Eschweiler (Germania)

Se desidera spedire indietro un articolo per la sua sostituzione, riparazione o altro, utilizzare il seguente indirizzo. Attenzione! Per poter garantire una gestione efficiente del reclamo o del reso, contatti il nostro servizio di assistenza prima di effettuare la spedizione.

Reparto resi
WilTec Wildanger Technik GmbH
Königsbenden 28
52249 Eschweiler (Germania)

E-mail: **service@wiltec.info**
Tel: +49 2403 55592-0
Fax: +49 2403 55592-15

Introduzione

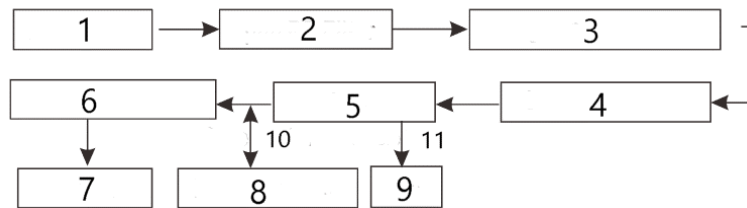
Grazie per aver scelto di acquistare questo prodotto di qualità. Per ridurre al minimo il rischio di lesioni, prendere sempre alcune precauzioni di sicurezza basilari durante l'utilizzo del prodotto. Vi preghiamo pertanto di leggere attentamente il presente manuale di istruzioni e di assicurarvi di averne compreso il contenuto.

Conservare con cura il presente manuale.

Indicazioni di sicurezza

- Questo apparecchio deve essere utilizzato in conformità alle istruzioni contenute nel presente manuale. Non deve funzionare in difformità con le specifiche indicate poiché ciò, analogamente a qualsiasi tentativo di manomissione, può causare danni all'apparecchio e/o lesioni personali.
- Questo dispositivo non può fungere da giocattolo. Tenere fuori dalla portata dei bambini. Se l'apparecchio necessita di manutenzione o riparazione, rivolgersi a un tecnico dell'assistenza.
- Assicurarvi che la temperatura dell'acqua di alimentazione sia superiore a 4 °C. Se la temperatura dell'acqua è inferiore a 4 °C, può formarsi del ghiaccio e danneggiare l'apparecchio.
- Prima di collegare l'apparecchio, accertarsi che la fonte di alimentazione elettrica sia adeguata. Una tensione errata può danneggiare l'apparecchio e/o causare un rischio di incendio.
- Non danneggiare l'apparecchio e non utilizzarlo se il cavo di corrente è danneggiato. Un cavo di corrente danneggiato può provocare scosse elettriche o incendi. Se il cavo di rete è danneggiato, staccare la spina dalla presa e non utilizzare più l'apparecchio.
- Leggere tutte le istruzioni prima di iniziare l'installazione e di mettere in funzione il sistema. Seguire esattamente tutti i passaggi, altrimenti si corre il rischio che il sistema venga danneggiato o non funzioni correttamente.
- Questo sistema contiene filtri che devono essere sostituiti a determinati intervalli. Gli intervalli di sostituzione variano a seconda dell'uso. Rivolgersi al rivenditore locale.
- Il sistema può essere utilizzato solo con acqua potabile, poiché non funziona correttamente con fonti di acqua non potabile e potrebbe essere necessario un ulteriore pre-trattamento.
- Assicurarvi che la pressione dell'acqua di sorgente rientri nell'intervallo consigliato. Se la pressione dell'acqua di sorgente supera la pressione massima di 7 bar, potrebbe essere necessaria una valvola di riduzione della pressione.
- Assicurarvi che la temperatura dell'acqua di sorgente sia compresa tra 5 °C e 45 °C. Il sistema non funzionerà correttamente se questo intervallo non viene rispettato.
- Non installare il sistema a una fonte di acqua calda.
- Non utilizzare il sistema per acqua notevolmente contaminata, come acque di scarico o di pozzo.
- L'apparecchio non deve essere smontato, aperto o modificato. La manomissione dell'apparecchio può causare malfunzionamenti o danni e invalidare la garanzia.
- Non coprire l'apparecchio, poiché ciò impedisce la regolare dissipazione del calore e può causare danni o incendi.
- Non appoggiare oggetti sull'apparecchio per non danneggiarlo e causare perdite.
- Rispettare tutte le pressioni e le temperature di esercizio consigliate, altrimenti l'apparecchio si danneggia. Evitare il contatto con materiali corrosivi.
- Tenere lontano dal calore.

Funzionamento del sistema



Nº	Denominazione	Nº	Denominazione
1	Acqua di alimentazione	7	Rubinetto dell'acqua
2	Filtro a sedimenti PP	8	Contenitore di pressione
3	Blocco di carbone attivo	9	Drenaggio
4	Pompa di spinta	10	Acqua pulita
5	Membrana ad osmosi inversa	11	Acqua di scarico
6	Filtro in linea a blocco a carboni attivi		

Componenti del sistema

Flusso dell'acqua

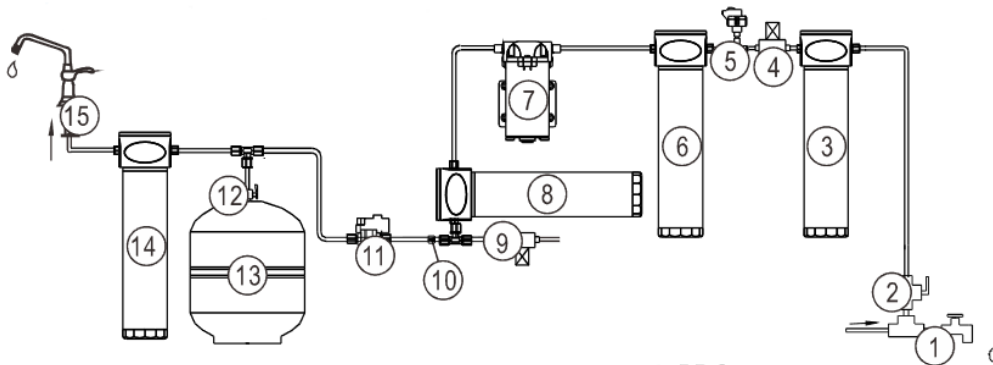


Fig. 1

Nº	Denominazione		Nº	Denominazione	
	Fig. 1	Fig. 2		Fig. 1	Fig. 2
1	Connettore a T		9	Valvola di risciacquo automatico	Valvola di non ritorno
2	Valvola di alimentazione dell'acqua		10	Valvola di non ritorno	Pressostato di alta pressione
3	Filtro a sedimenti PP		11	Pressostato di alta pressione	Valvola del serbatoio
4	Pressostato di bassa pressione		12	Valvola del serbatoio	Contenitore di pressione
5	Elettrovalvola d'ingresso	Filtro blocco di carbone attivo	13	Contenitore di pressione	Filtro in linea a blocco a carboni attivi

6	Filtro blocco di carbone attivo	Pompa di spinta	14	Filtro in linea a blocco a carboni attivi	Rubinetto dell'acqua
7	Pompa di spinta	Valvola di spegnimento automatico	15	Rubinetto dell'acqua	
8	Membrana a osmosi inversa				

Flusso acqua senza corrente elettrica

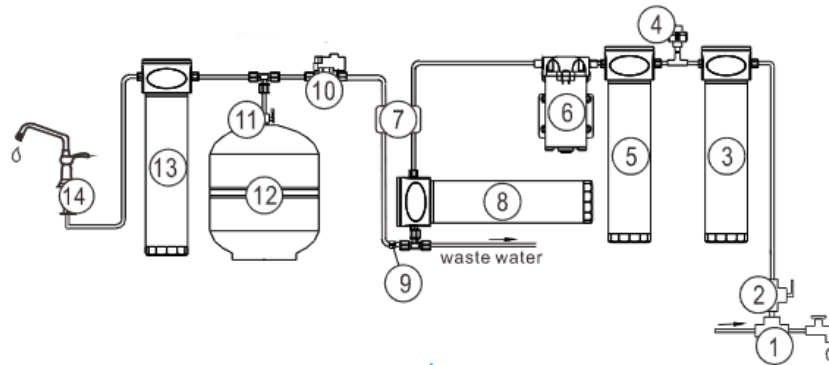
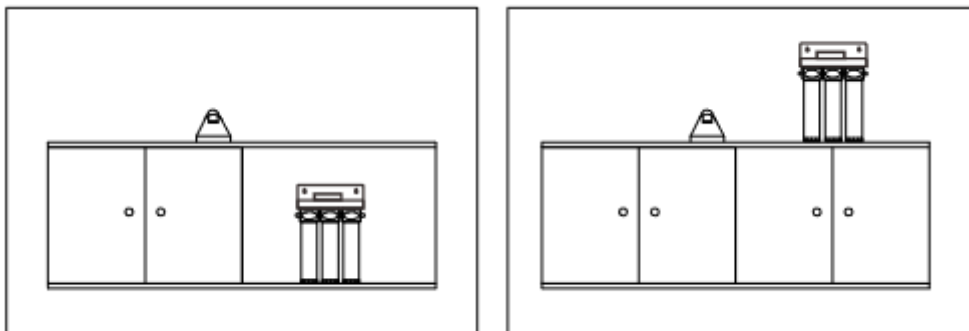


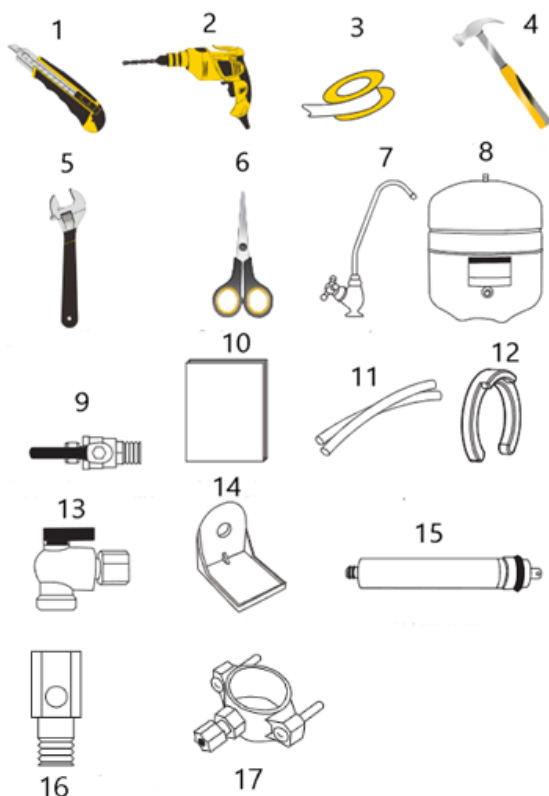
Fig. 2 – waste water = acqua di scarico

Posizionamento dell'unità

- Questo apparecchio è stato concepito per essere installato sotto il lavello o sul piano di lavoro. Tuttavia, se si desidera installare l'apparecchio in un luogo diverso a causa della mancanza di spazio o di altre limitazioni, è necessario assicurarsi che sia facilmente accessibile.
- Nella scelta del luogo di installazione, assicurarsi che il tubo dell'acqua fredda, il tubo di scarico e la presa siano facilmente accessibili e che ci sia spazio sufficiente per cambiare il filtro.



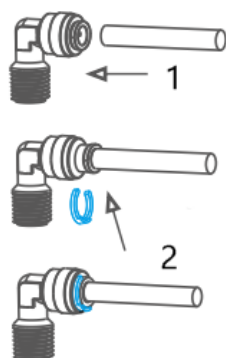
Strumenti e componenti necessari



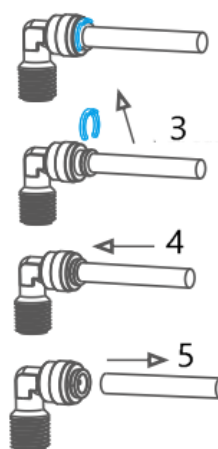
Nº	Denominazione
1	Taglierina
2	Trapano elettrico
3	Nastro di tenuta
4	Martello
5	Chiave aperta
6	Forbici
7	Rubinetto dell'acqua
8	Serbatoio
9	Valvola di alimentazione dell'acqua
10	Istruzioni di utilizzo
11	Conduittura dell'acqua
12	Fascetta
13	Valvola del serbatoio
14	Staffa per rubinetto
15	Membrana ad osmosi inversa
16	Connettore a T
17	Morsetto per le acque reflue

Raccordo a innesto rapido

Montaggio del tubo dell'acqua



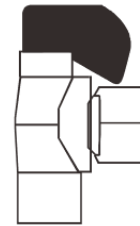
Rimozione del tubo dell'acqua



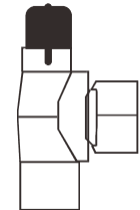
Nº	Denominazione	Nº	Denominazione
1	Inserire il tubo dell'acqua.	4	Rilasciare il blocco premendo.
2	Inserire il morsetto.	5	Estrarre il tubo dell'acqua.
3	Estrarre la fascetta		

Contenitore di pressione

- Assicurarsi che il serbatoio a pressione non disti più di 3 metri dal rubinetto.
- Se sono necessari tubi più lunghi, utilizzare solo tubi da ¼" per evitare cali di pressione.
- Il serbatoio può pesare fino a 13,5 kg (30 libbre) quando è completamente pieno; pertanto, trovare una superficie solida e piana su cui posizionare il serbatoio.
- Installare la valvola a sfera avvitandola sul serbatoio e fissarla con del nastro sigillante per evitare perdite.
- Collegare il tubo giallo dal postfiltro al serbatoio a pressione.
- Applicare il nastro sigillante al manicotto in cima al serbatoio.
- Installare la valvola del serbatoio e serrarla a mano.
- Collegare i tubi gialli del sistema.
- Controllare che la valvola sia aperta.

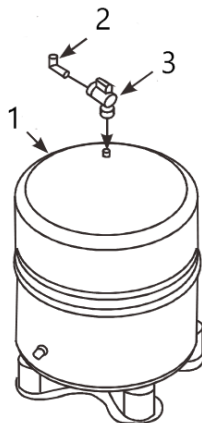


Aperta



Chiusa

Valvola a sfera del serbatoio



Nº	Denominazione
1	Serbatoio
2	Tubo
3	Valvola del serbatoio

Valvola dell'acqua di alimentazione e raccordo a T

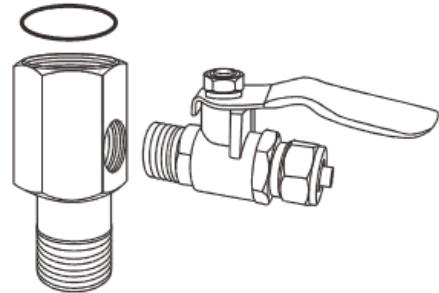
- Installare il raccordo a T e la valvola dell'acqua di alimentazione secondo la raffigurazione.
- Avvolgere la filettatura della valvola di alimentazione e del raccordo a T con nastro di tenuta.
- Condurre il tubo bianco dell'acqua di alimentazione dall'apparecchio alla valvola dell'acqua di alimentazione.

Installazione della valvola dell'acqua di alimentazione

Installare il raccordo a T della valvola dell'acqua di alimentazione e collegarlo alla fonte d'acqua.

Attenzione! L'acqua deve essere erogata nell'apparecchio mediante il tubo dell'acqua fredda!

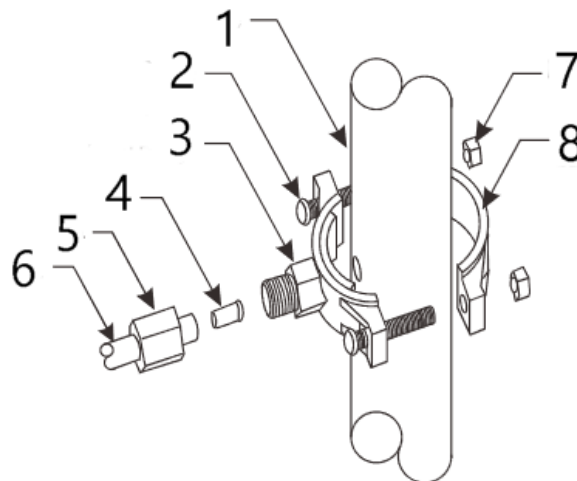
Importante! Utilizzare solo acqua fredda locale come acqua di alimentazione. L'acqua calda danneggia l'apparecchio. L'acqua di alimentazione addolcita prolunga la durata della membrana a osmosi inversa.



Installazione del morsetto di scarico

- Fissare il morsetto di scarico al tubo di scarico sopra il sifone e serrare bene.
- Utilizzando il morsetto di scarico come guida, praticare un foro di 6 mm sufficiente a far passare il tubo flessibile da 1/4" attraverso un lato del tubo di scarico. Non forare su entrambi i lati!
- Collegare il tubo rosso dell'acqua di scarico dell'apparecchio alla fascetta di scarico.

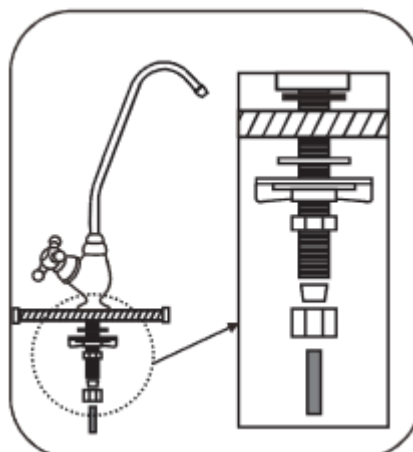
Gruppo fascetta di scarico



Nº	Denominazione	Nº	Denominazione
1	Tubo di scarico	5	Dado di raccordo
2	Vite M6×35	6	Tubo di scarico
3	Morsetto di scarico parete anteriore	7	Dado M6
4	Applicazione	8	Morsetto di scarico parete posteriore

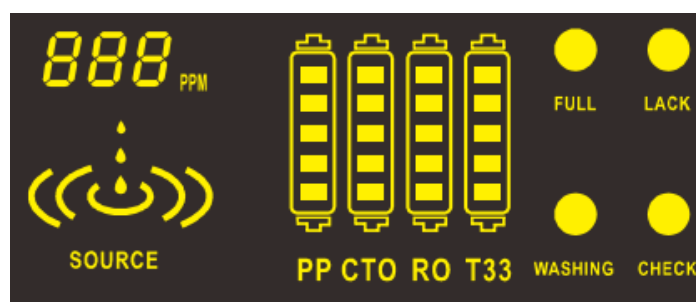
Installazione del rubinetto

- Scegliere un posto adatto vicino al lavello per installare il rubinetto.
- Praticare un foro di 12 mm di diametro nel piano di lavoro.
- Montare le rondelle, le piastre, le guarnizioni e i dadi nell'ordine indicato nella figura e avvitarli al piano di lavoro.
- Fissare il tubo blu dell'acqua depurata alla parte inferiore del rubinetto e collegare il tubo all'apparecchio.



Funzionamento e manutenzione

Display a LED e pannello di controllo



- All'accensione, si illumina la spia, il segnale acustico suona una volta, lo schermo lampeggia una volta e il sistema inizia a funzionare. Durante il risciacquo automatico, che dura 60 s, il simbolo "Washing" (lavaggio) lampeggia.
- L'apparecchio è in modalità di produzione dell'acqua quando viene visualizzato il simbolo di produzione dell'acqua (Source). Non appena il serbatoio a pressione è pieno, il simbolo della produzione dell'acqua si spegne e si accende il simbolo "Full" (serbatoio a pressione pieno).
- In caso di mancanza d'acqua o di pressione insufficiente, si accende il simbolo "Lack" (mancanza d'acqua) e il segnale acustico suona 10 volte.
- L'apparecchio produce acqua per un totale di 2 ore. Durante questo periodo non avviene alcun risciacquo. Dopo 2 ore, la macchina esegue un risciacquo automatico di 30 s.
- La macchina smette automaticamente di produrre acqua dopo 6 ore o se viene rilevata una perdita d'acqua. Messaggio di allarme: Il simbolo "Check" (controllo) lampeggia e viene emesso un segnale acustico.

Promemoria per la sostituzione del filtro

- 1° e 2° filtro: dopo 270 ore - 3° filtro: dopo 1620 ore - 4° filtro: dopo 540 ore
- In caso di aumento del consumo d'acqua o di filtri esauriti, viene emesso un messaggio di allarme e il simbolo corrispondente lampeggia.
- Dopo aver sostituito il filtro, è necessario premere il pulsante di ripristino (Re-set) per reimpostare il riconoscimento del filtro.

Reset dei filtri

1. Premere il pulsante di reset per meno di 3 s per attivare la selezione dei filtri.
2. Premere nuovamente il pulsante di reset per selezionare il filtro che si desidera resettare.
3. Il simbolo del filtro selezionato lampeggia.

4. Tenere premuto il pulsante di reset per più di 3 si per ripristinare il filtro selezionato.
5. Dopo 3 si si sente un suono che conferma l'avvenuto azzeramento.

Pulsante di risciacquo

1. Premere il pulsante di risciacquo: Il segnale acustico suona una volta.
2. Premendo il pulsante di risciacquo durante il risciacquo si termina il programma di risciacquo.
3. Premendo il pulsante di risciacquo durante la produzione di acqua o quando il serbatoio dell'acqua è pieno, si risciacqua la membrana a osmosi inversa per 120 si.

Risciacquo del prefiltro (prima impostazione)

1. Staccare il tubo di ingresso dell'elemento a osmosi inversa dall'ingresso del componente.
2. Aprire il rubinetto principale dell'acqua e la valvola di ingresso e far scorrere l'acqua attraverso il prefiltro.
3. Versare via l'acqua che fuoriesce durante il processo di risciacquo.
4. Continuare il risciacquo del prefiltro fino a quando l'acqua che fuoriesce non è pulita.
5. Ricollegare il tubo di ingresso.

Attenzione! La pompa e la membrana possono essere danneggiate se i pre-filtri non vengono risciacquati.

Risciacquo del serbatoio a pressione

- Attendere che l'apparecchio sia in funzione e si riempia il serbatoio di pressione.
- Il riempimento del serbatoio richiede circa 3,5 ore.
- Svuotare il serbatoio lasciando il rubinetto aperto.
- Non appena il serbatoio è vuoto, chiudere il rubinetto e lasciare che l'apparecchio lo riempia.

Funzionamento regolare

- L'apparecchio avvia automaticamente il trattamento dell'acqua quando si apre il rubinetto.
- Si spegne automaticamente alla chiusura del rubinetto.
- Dopo l'uso, l'apparecchio si risciacqua automaticamente se è dotato di una funzione di risciacquo automatico.

Manutenzione del filtro

Per garantire prestazioni ottimali è necessaria una manutenzione regolare. La frequenza della manutenzione dipende dalla qualità dell'acqua di alimentazione.

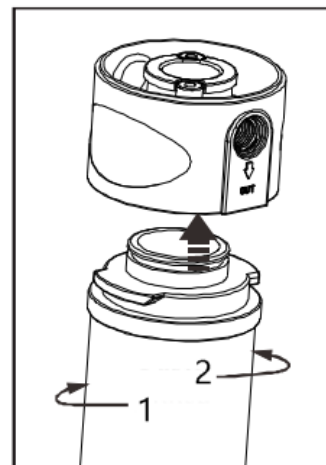
- Filtro PP e filtro blocco a carbone: ogni 3–6 mesi
- Filtro a carbone in linea: ogni 6–12 mesi
- Membrana a osmosi inversa: ogni 18–24 mesi

Se l'apparecchio non viene utilizzato per un lungo periodo di tempo, scollegarlo dalla rete elettrica.

Se l'apparecchio non è stato utilizzato per un lungo periodo di tempo, effettuare lo stesso risciacquo della prima volta che è stato utilizzato.

Sostituzione del filtro

1. Chiudere la valvola di alimentazione.
2. Chiudere la valvola a sfera del serbatoio a pressione.
3. Aprire il rubinetto e scaricare l'acqua residua.
4. Svitare la vecchia cartuccia in senso orario e rimuoverla.
5. Allineare la nuova cartuccia e spingerla nel foro senza esercitare pressione.
6. Ruotare la nuova cartuccia in senso antiorario per serrarla.
7. Sciacquare il prefiltro dopo la sostituzione.



N.	Descrizione
1	Svitare
2	Avvitare

Dati tecnici

Modello	64425	64426
Portata (l/h)	7,9	11,9
Qualità dell'acqua di alimentazione	Acqua di rubinetto comunale	
Consumo energetico (W)	65	
Temperatura dell'acqua di alimentazione (°C)	4–38	
Pressione d'esercizio (bar)	4	
Pressione massima (bar)	7	

Risoluzione dei problemi

Problema	Possibile causa	Soluzione suggerita
Nessun trattamento dell'acqua	Alimentazione dell'acqua disattivata	Aprire l'acqua di alimentazione.
Trattamento dell'acqua insufficiente	Flusso d'acqua bloccato	Rimuovere gli intasamenti.
	Valvola dell'acqua di alimentazione intasata	Eliminare l'ostruzione oppure cambiare la valvola.
	Assenza di scarico	Pulire o sostituire la valvola di non ritorno
La pompa non funziona	Bassa pressione dell'acqua di alimentazione	Bassa pressione dell'acqua di alimentazione
	Mancanza di corrente o collegamento allentato	Attivare l'alimentazione elettrica.
	Trasformatore bruciato	Sostituire le cartucce filtranti.
La pompa funziona ma il sistema non prepara l'acqua	Prefiltro intasato	Sostituire le cartucce filtranti.
	Bassa pressione dell'acqua di alimentazione	Riparare o sostituire la valvola.
Il sistema non si spegne	Limitatore automatico di flusso bloccato	Riparare o sostituire il limitatore.
Rumore insolito della pompa	Tubi collegati in modo errato	Sostituire le cartucce filtranti.
	Tubi difettosi o danneggiati	Regolare la pressione dell'acqua di alimentazione.
Assenza di acqua di scarico	Alimentazione dell'acqua disattivata	Risolvere.
I tubi perdono	Flusso d'acqua bloccato	Controllare/posare nuovamente i tubi.
	Valvola dell'acqua di alimentazione intasata	Sostituire la sezione del tubo.

Istruzioni per lo smaltimento

La direttiva europea sullo smaltimento di apparecchiature elettriche (RAEE, 2012/19/EU) è stata recepita dalla legge "ElektroG".

I prodotti WilTec da smaltire di tipo RAEE sono contrassegnati dal simbolo di una pattumiera barrata. Questo simbolo indica che il dispositivo non deve essere smaltito con i rifiuti domestici.

WilTec Wildanger Technik GmbH è iscritta al registro tedesco EAR con il numero di registrazione RAEE DE45283704.

Smaltimento di apparecchiature elettriche ed elettroniche usate (da applicare nei paesi dell'Unione Europea e in altri paesi europei con un sistema di raccolta separato per questo tipo di rifiuti).

Il simbolo sul dispositivo o sulla sua confezione indica che questo prodotto non deve essere trattato come un normale rifiuto domestico, ma deve essere consegnato in un punto di raccolta per il riciclaggio di apparecchiature elettriche ed elettroniche.

Aiutando a smaltire correttamente questo prodotto, si contribuisce a proteggere l'ambiente e la salute di chi ci circonda. Uno smaltimento scorretto rappresenta un pericolo per l'ambiente e per la salute.



Il riciclaggio dei materiali aiuta a ridurre il consumo di materie prime.

Per ulteriori informazioni sul riciclaggio di questo prodotto, contattare le autorità locali, il servizio di smaltimento dei rifiuti urbani o il negozio in cui è stato acquistato il prodotto.

Indirizzo:
WilTec Wildanger Technik GmbH
Königsbenden 12 / 28
52249 Eschweiler (Germania)

Avvertenza importante

La riproduzione e l'uso ai fini commerciali di una parte o di tutto il manuale sono consentiti solo previa autorizzazione scritta di WilTec Wildanger Technik GmbH.