

Manuale di istruzioni

Sistema a osmosi inversa a 5 stadi

64429-64432



Immagine a scopo rappresentativo, può variare a seconda del modello

Prima di mettere in funzione il dispositivo, leggere e seguire le istruzioni per l'uso e le indicazioni di sicurezza.

Con riserva di modifiche tecniche!

Come conseguenza del costante sviluppo del prodotto, illustrazioni, passaggi funzionali e dati tecnici possono essere soggetti a leggere variazioni.

Aggiornamento della documentazione

Se ha suggerimenti o imprecisioni da segnalare, non esiti a contattarci.

Le informazioni contenute in questo documento sono soggette a modifiche senza preavviso. Nessuna parte di questo documento può essere copiata o riprodotta in qualunque forma senza previo consenso scritto di WilTec Wildanger Technik GmbH. Tutti i diritti riservati.

WilTec Wildanger Technik GmbH non si assume alcuna responsabilità per eventuali errori presenti in questo manuale di istruzioni o negli schemi di collegamento.

Sebbene WilTec Wildanger Technik GmbH abbia perseguito ogni sforzo per rendere questo manuale utente completo, corretto e aggiornato, non si esclude la presenza di errori.

Se ha proposte di miglioramento o errori da segnalare, non esiti a contattarci.

Scrivici un'e-mail all'indirizzo:

service@wiltec.info

o utilizzi il nostro modulo di contatto:

<https://www.wiltec.de/contacts/>

La versione aggiornata di queste istruzioni è disponibile in più lingue nel nostro shop online, al link:

<https://www.wiltec.de/docsearch>

Il nostro indirizzo postale è:

WilTec Wildanger Technik GmbH
Königsbenden 12
52249 Eschweiler (Germania)

Se desidera spedire indietro un articolo per la sua sostituzione, riparazione o altro, utilizzare il seguente indirizzo. Attenzione! Per poter garantire una gestione efficiente del reclamo o del reso, contatti il nostro servizio di assistenza prima di effettuare la spedizione.

Reparto resi
WilTec Wildanger Technik GmbH
Königsbenden 28
52249 Eschweiler (Germania)

E-mail: **service@wiltec.info**
Tel: +49 2403 55592-0
Fax: +49 2403 55592-15

Introduzione

Grazie per aver scelto di acquistare questo prodotto di qualità. Per ridurre al minimo il rischio di lesioni, prendere sempre alcune precauzioni di sicurezza basilari durante l'utilizzo del prodotto. Vi preghiamo pertanto di leggere attentamente il presente manuale di istruzioni e di assicurarvi di averne compreso il contenuto.

Conservare con cura il presente manuale.

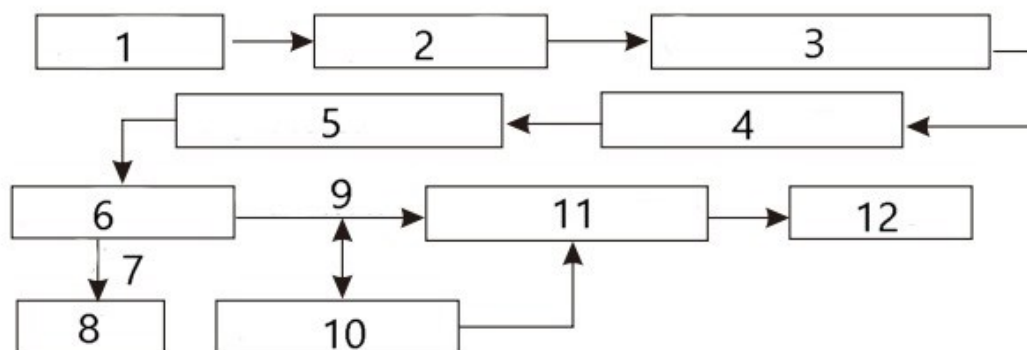
Indicazioni di sicurezza

- Questo apparecchio deve essere utilizzato in conformità alle istruzioni contenute nel presente manuale. Non deve funzionare in difformità con le specifiche indicate poiché ciò, analogamente a qualsiasi tentativo di manomissione, può causare danni all'apparecchio e/o lesioni personali.
- Questo apparecchio non è un giocattolo e deve essere tenuto fuori dalla portata dei bambini.
- Se l'apparecchio necessita di manutenzione o riparazione, rivolgersi a un tecnico dell'assistenza.
- Assicurarsi che la temperatura dell'acqua di alimentazione sia superiore a 4 °C. Se la temperatura dell'acqua è inferiore a 4 °C, può formarsi del ghiaccio e danneggiare l'apparecchio.
- Questo sistema contiene filtri che devono essere sostituiti a determinati intervalli. Gli intervalli di sostituzione variano a seconda dell'uso.
- Installare il sistema solo per il trattamento di acqua potabile. Il sistema non funziona correttamente con fonti di acqua non potabile e potrebbe essere necessario un ulteriore pretrattamento.
- Assicurarsi che la pressione dell'acqua sia di circa 4 bar. Se la pressione dell'acqua di sorgente supera la pressione massima, potrebbe essere necessaria una valvola di riduzione della pressione.
- Assicurarsi che la temperatura dell'acqua di sorgente sia compresa tra 5 °C e 45 °C. Il sistema non funziona correttamente se si supera la temperatura massima o non si raggiunge la temperatura minima. Non installare il sistema a una fonte di acqua calda.
- Non utilizzare il sistema per acqua notevolmente contaminata, come acque di scarico o di pozzo.
- L'apparecchio non deve essere smontato, aperto o modificato. La manomissione dell'apparecchio può causare malfunzionamenti o danni e invalidare la garanzia.
- Non coprire l'apparecchio, poiché ciò impedisce la dissipazione del calore e può causare danni o incendi.
- Non appoggiare oggetti sull'apparecchio per non danneggiarlo e causare perdite.
- Rispettare tutti i valori consigliati per le pressioni e le temperature di esercizio, altrimenti l'apparecchio potrebbe danneggiarsi.
- Evitare il contatto con materiali corrosivi.
- Proteggere dal calore

Filtro e livelli di filtrazione

Livello di filtrazione 1	Livello di filtrazione 2	Livello di filtrazione 3	Livello di filtrazione 4	Livello di filtrazione 5
Filtro a sedimenti PP	Filtro a granuli di carbone attivo (GAC)	Blocco di carbone attivo (CTO)	Membrana a osmosi inversa (RO)	Post-filtro

Funzionamento del sistema

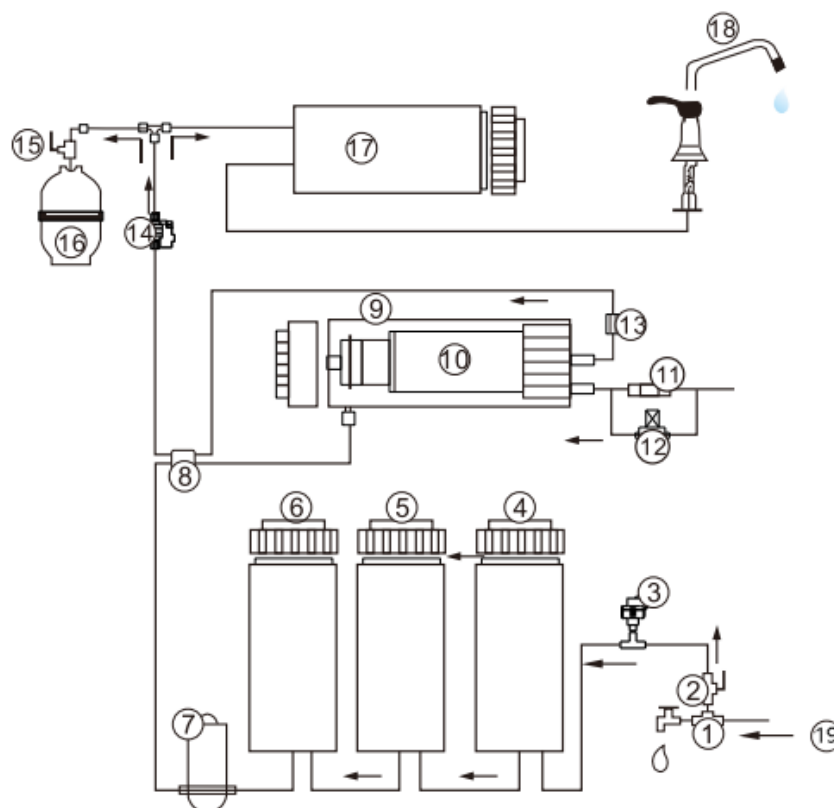


Nº	Denominazione	Nº	Denominazione
1	Acqua di alimentazione	6	Membrana ad osmosi inversa
2	Filtro PP	7	Acqua di scarico
3	Granuli di carbone attivo	8	Drenaggio
4	Blocco di carbone attivo	9	Acqua depurata
5	Pompa ad alta pressione	10	Contenitore di pressione

Dati tecnici

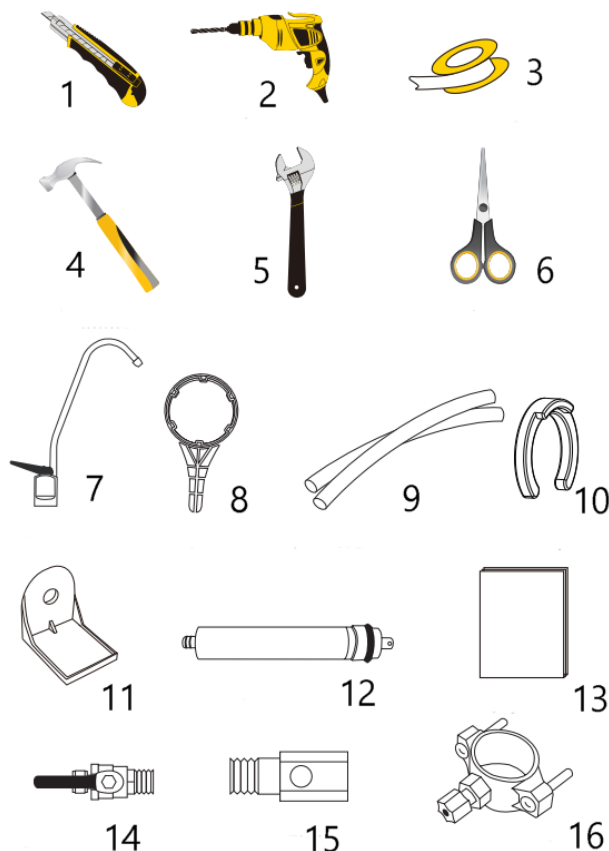
Tensione e Frequenza	110–240 V ~ 60 Hz
Wattaggio (W)	25–36
Capacità dell'elemento a osmosi inversa (GPD)	50 / 75 / 80 / 100 / 125
Ingresso TDS (ppm)	≤ 2500
Contenuto di cloro (ppm)	≤ 0,2
Tasso medio di scarto del Ro (%)	98
Pressione dell'acqua in ingresso (min–max) (bar)	4–10
Temperatura acqua in ingresso (min–max) (°C)	5–45
Tipo di lavaggio	Automatico

Valvola di intercettazione automatica flusso acqua



Nº	Denominazione	Nº	Denominazione
1	Connettore a T	11	Limitatore di flusso
2	Valvola di alimentazione dell'acqua	12	Elettrovalvola per il lavaggio
3	Pressostato di bassa pressione	13	Valvola di non ritorno
4	Filtro PP	14	Pressostato di alta pressione
5	Granuli di carbone attivo	15	Valvola a sfera
6	Blocco di carbone attivo	16	Contenitore di pressione
7	Pompa di spinta	17	Filtro a carbone in linea
8	Elettrovalvola di ingresso	18	Rubinetto dell'acqua
9	Alloggiamento della membrana	19	Acqua corrente
10	Membrana a osmosi inversa		

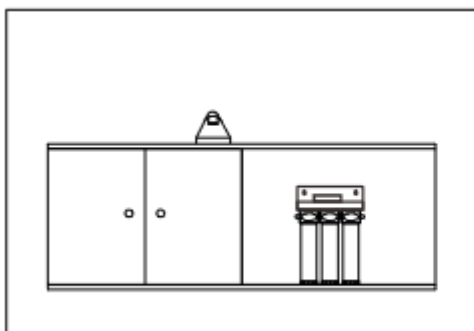
Strumenti e componenti necessari



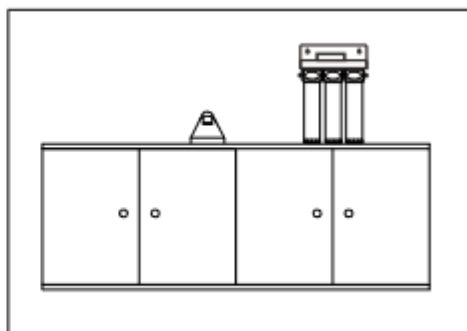
Nº	Denominazione	Nº	Denominazione
1	Taglierina	9	Conduttura dell'acqua
2	Trapano elettrico	10	Fascetta
3	Nastro di tenuta	11	Staffa per rubinetto
4	Martello	12	Membrana a osmosi inversa
5	Chiave aperta	13	Manuale di istruzioni
6	Forbici	14	Valvola di alimentazione dell'acqua
7	Rubinetto dell'acqua	15	Connettore a T
8	Chiave di montaggio	16	Morsetto per le acque reflue

Posizionamento dell'apparecchio

- Questo apparecchio è stato concepito per essere installato sotto il lavello o sul piano di lavoro. Tuttavia, se necessario, l'apparecchio può essere installato in un altro luogo adatto per mancanza di spazio o per altre limitazioni.
- Nella scelta del luogo di installazione, assicurarsi che il tubo dell'acqua fredda, il tubo di scarico e la presa siano facilmente accessibili e che ci sia spazio sufficiente per cambiare il filtro.



Sotto il lavello

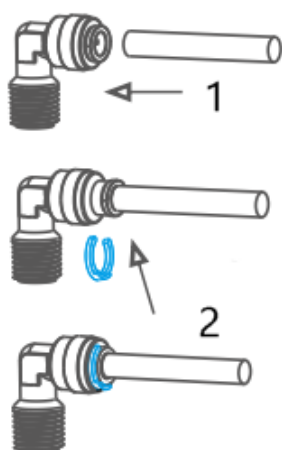


Sul top della cucina

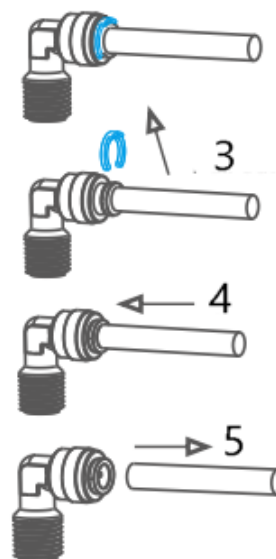
Importante! Tutti i componenti e i tubi devono essere collocati in un'area non esposta al gelo o alla luce solare diretta.

Raccordo a innesto rapido

Montaggio del tubo dell'acqua



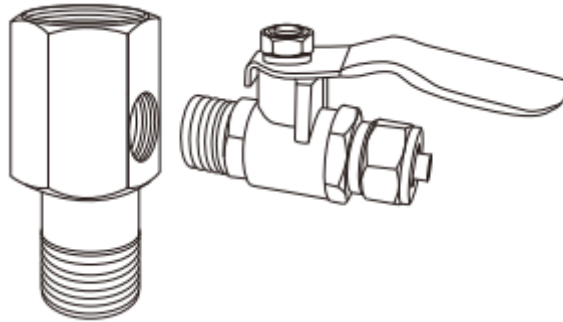
Rimozione del tubo dell'acqua



Nº	Denominazione	Nº	Denominazione
1	Inserire il tubo dell'acqua	4	Rilasciare il blocco premendo
2	Inserire la fascetta	5	Estrarre il tubo dell'acqua
3	Estrarre il morsetto		

Valvola dell'acqua di alimentazione e raccordo a T

- Installare il raccordo a T e la valvola dell'acqua di alimentazione secondo lo schema
- Avvolgere la filettatura della valvola di alimentazione e del raccordo a T con nastro di tenuta.
- Collegare il tubo bianco dell'acqua di alimentazione dall'apparecchio alla valvola dell'acqua di alimentazione.



- Installare la valvola di alimentazione.
- Installare il raccordo a T della valvola dell'acqua di alimentazione e collegarlo all'acqua del rubinetto.
- **Attenzione!** L'alimentazione idrica dell'apparecchio deve provenire dal tubo dell'acqua fredda.

Importante! Utilizzare solo acqua fredda, poiché l'acqua calda danneggia l'apparecchio. L'acqua di alimentazione addolcita prolunga la durata della membrana a osmosi inversa.

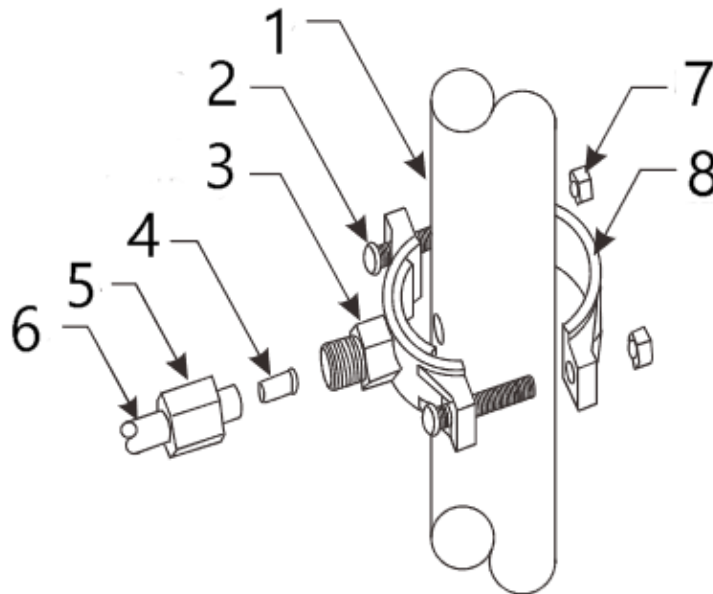
Installazione del morsetto di scarico

- Fissare il morsetto di scarico al tubo di scarico sopra il sifone e serrare bene.
- Utilizzando il morsetto di scarico come guida, praticare un foro di 6 mm sufficiente a far passare il tubo flessibile da 1/4" attraverso un lato del tubo di scarico. Non forare su entrambi i lati!
- Collegare il tubo rosso dell'acqua di scarico dell'apparecchio alla fascetta di scarico.

Attenzione!

- Tagliare i tubi in modo netto. In caso contrario, il collegamento risulterà difettoso e si verificheranno possibili perdite.
- Il tubo non deve piegarsi, poiché ciò può causare un rumore eccessivo quando l'acqua scorre verso lo scarico.

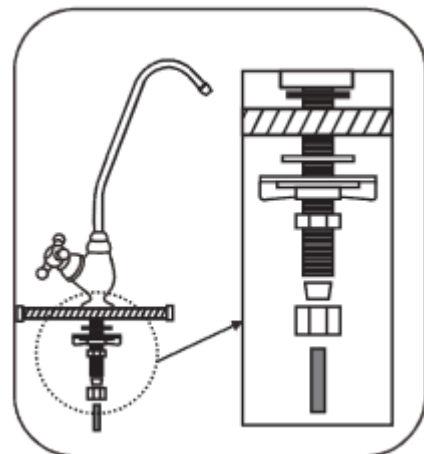
Gruppo morsetto di scarico



Nº	Denominazione	Nº	Denominazione
1	Tubo di scarico	5	Dado di raccordo
2	Vite M6×35	6	Tubo di scarico
3	Morsetto di scarico parete anteriore	7	Dado M6
4	Applicazione	8	Morsetto di scarico parete posteriore

Installazione del rubinetto

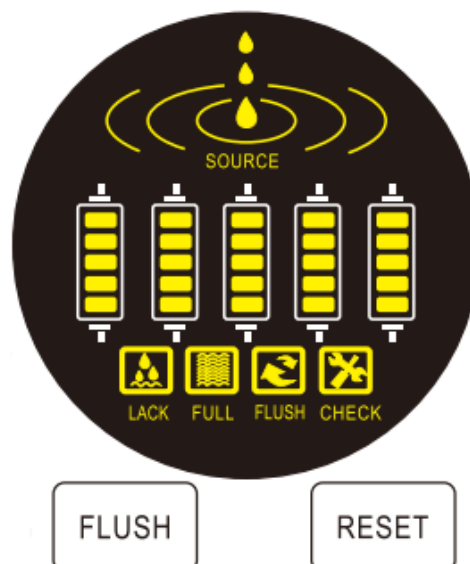
- Scegliere un posto adatto vicino al lavello per installare il rubinetto.
- Praticare un foro di 12 mm di diametro nel piano di lavoro.
- Montare le rondelle, le piastre, le guarnizioni e i dadi nell'ordine indicato nella figura e avvitarli al piano di lavoro.
- Fissare il tubo blu dell'acqua depurata alla parte inferiore del rubinetto e collegare il tubo all'apparecchio.
- Installare il rubinetto nella posizione desiderata, come indicato nella figura, a sinistra o a destra a seconda del rubinetto.



Funzionamento e manutenzione

Display a LED e pannello di controllo

- All'accensione, la luce della spia è intensa, il cicalino suona una volta, lo schermo lampeggia una volta e il sistema inizia a funzionare. Durante il risciacquo automatico, che dura 60 s, il simbolo "Flush" (lavaggio) lampeggia.
- L'apparecchio prepara l'acqua quando viene visualizzato il simbolo "Source" (trattamento dell'acqua). Non appena il serbatoio a pressione è pieno, il simbolo del trattamento dell'acqua si spegne e si accende il simbolo "Full" (serbatoio a pressione pieno).
- In caso di mancanza d'acqua o di pressione insufficiente, si accende il simbolo "Lack" (mancanza d'acqua) e il cicalino suona 10 volte.
- La macchina prepara l'acqua per 2 ore senza risciacquo durante il tempo di funzionamento. Per 30 si si risciacqua automaticamente.
- Se la macchina funziona per 6 ore o se viene rilevata una sonda che perde, la macchina interrompe automaticamente la preparazione dell'acqua, il simbolo "Check" (controllo) lampeggia e il cicalino suona.



Promemoria per la sostituzione del filtro

- Stadio di filtrazione 1: Dopo 270 ore
- Livello di filtrazione 2 e 3: Dopo 540 ore
- Stadio di filtrazione 4: Dopo 1620 ore
- Stadio di filtrazione 5: Dopo 810 ore

Promemoria per ogni filtro: Se il consumo d'acqua aumenta e le prestazioni del filtro diminuiscono, l'allarme impostato suona e il display lampeggia. Dopo aver sostituito il filtro, è necessario premere il pulsante di ripristino (Re-set) per reimpostare il riconoscimento del filtro.

Ripristino del filtro

1. Premere brevemente il pulsante di reset per meno di 3 s. Il cicalino suona una volta.
2. Premere di nuovo brevemente il pulsante di reset, eventualmente più volte, finché non viene selezionato il filtro per il reset richiesto.
3. Premere il pulsante di reset per più di 3 s. Dopo 3 s si sente un segnale acustico che conferma che il reset del filtro è avvenuto con successo.
4. Premere nuovamente il pulsante di reset dopo il segnale acustico. Dopo 5 s senza altre operazioni, l'apparecchio esce automaticamente dal reset del filtro.

Lavaggio

- Premere il pulsante di risciacquo (flush) finché non viene emesso un segnale acustico. Si avvia la modalità di risciacquo.
- Premere il pulsante di risciacquo (Flush) in modalità risciacquo per terminare il programma.

- Premere il pulsante di risciacquo (Flush) quando viene prodotta acqua o è stato raggiunto il livello massimo dell'acqua e sciacquare la membrana a osmosi inversa per 120 s.

Lavaggio del prefiltra (installazione iniziale, prima di installare l'elemento a osmosi inversa)

Preparare il sistema per il funzionamento lavando i pre-filtri:

1. Scollegare il tubo di ingresso dell'elemento a osmosi inversa dal tappo dell'alloggiamento dell'elemento. Aprire la valvola della linea dell'acqua e la valvola di ingresso e lasciare che l'acqua passi attraverso i 3 pre-filtri.
2. Dirigere l'acqua in uscita in un contenitore o nello scarico.
3. Continuare il lavaggio finché l'acqua in uscita non è visibilmente pulita. Ricollegare il tubo flessibile.
4. Nota: La pompa e la membrana possono essere gravemente danneggiate se il sistema viene avviato senza che i pre-filtri siano stati lavati. Tutta l'acqua di lavaggio deve essere smaltita perché non è adatta all'uso o al consumo.
5. Dopo il lavaggio dei prefiltri, collegare e riaprire tutte le valvole.
6. Attendere circa 2 minuti prima di aprire il rubinetto.
7. lasciare che il sistema si sciacqui per i primi 10–15 minuti con il rubinetto aperto. In questo periodo non utilizzare l'acqua dell'apparecchio a osmosi inversa.

Risciacquo del serbatoio a pressione

1. Dopo aver risciacquato i pre-filtri, accendere l'apparecchio e lasciare che il serbatoio a pressione si riempia.
2. Il riempimento del serbatoio richiede circa 45 minuti. Non appena il serbatoio è pieno, svuotarlo nuovamente attraverso il rubinetto aperto.
3. Non appena il serbatoio è completamente vuoto, chiudere il rubinetto e lasciare che il serbatoio si riempia di nuovo.
4. Dopo aver sciacquato il serbatoio a pressione, l'apparecchio è pronto per l'uso.

Funzionamento regolare

Non appena il sistema viene impostato e collegato a una fonte di alimentazione, inizia automaticamente il trattamento dell'acqua all'apertura del rubinetto. Non appena il rubinetto viene chiuso, l'apparecchio si spegne automaticamente. Dopo l'uso, l'apparecchio si risciacqua automaticamente se è dotato di una funzione di risciacquo automatico.

Manutenzione del filtro

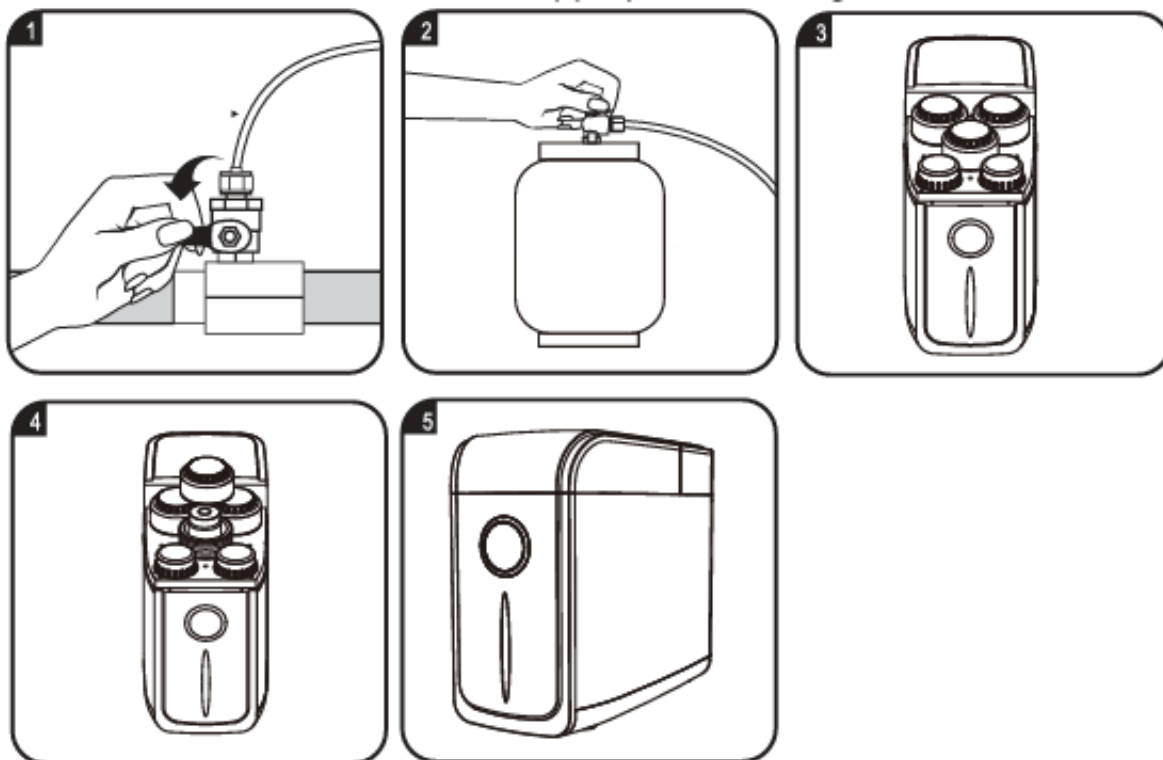
Per garantire un funzionamento ottimale dell'apparecchio, è necessaria una manutenzione regolare. La frequenza della manutenzione dipende dalla qualità dell'acqua grezza e dall'intensità di utilizzo del sistema. Di seguito sono riportate alcune linee guida per la sostituzione dei filtri, la cui frequenza può variare. In caso di dubbi, contattare un tecnico dell'assistenza.

1. Sostituire il filtro PP ogni 3–6 mesi o secondo necessità.
2. Sostituire il filtro a carbone a blocchi ogni 6–12 mesi o secondo necessità.
3. Sostituire la membrana a osmosi inversa ogni 18–24 mesi o secondo necessità.
4. Sostituire il filtro a carbone in linea ogni 6–12 mesi o secondo necessità.

In caso di assenza prolungata o di mancato utilizzo dell'apparecchio per un periodo di tempo prolungato, scollegare l'apparecchio dalla rete elettrica. Se l'apparecchio è stato spento e non è stato utilizzato per molto tempo, eseguire la stessa procedura di lavaggio per il primo utilizzo della macchina.

Sostituzione del filtro e della membrana

1. Chiudere la valvola di ingresso dell'acqua grezza.
2. Chiudere la valvola a sfera del serbatoio a pressione.
3. Aprire il rubinetto e scaricare l'acqua residua dall'impianto.
4. Aprire il coperchio dell'unità N03 e poi quello dell'alloggiamento del filtro.
5. Inserire i filtri e la membrana nei rispettivi alloggiamenti.



Attenzione! Il programma di sostituzione dei filtri e delle membrane è solo un riferimento. Il programma di sostituzione effettivo può variare a seconda dell'utilizzo e della qualità dell'acqua grezza. Per maggiori dettagli sul programma di sostituzione dei filtri, consultare il rivenditore locale.

Risoluzione dei problemi

Problema	Possibile causa	Soluzione suggerita
Nessun trattamento dell'acqua	Alimentazione dell'acqua disattivata	Aprire l'alimentazione dell'acqua.
Trattamento dell'acqua insufficiente	Alimentazione dell'acqua bloccata	Rimuovere l'ostruzione.
	Valvola dell'acqua di alimentazione intasata	Aprire o scollegare la valvola
	Assenza di scarico	Pulire o sostituire la valvola di non ritorno
La pompa non funziona	Bassa pressione dell'acqua di alimentazione	Bassa pressione dell'acqua di alimentazione
	Mancanza di corrente o collegamento allentato	Attivare la corrente. Controllare il collegamento.
	Trasformatore bruciato	Sostituire il trasformatore.
La pompa funziona ma il sistema non prepara l'acqua	Prefiltro intasato	Sostituire le cartucce del filtro.
	Elettrovalvola di ingresso non funzionante	Riparare o sostituire la valvola
Il sistema non si spegne	L'interruttore di alta pressione non funziona	Riparare o sostituire l'interruttore.
Rumore insolito della pompa	Prefiltro intasato	Sostituire le cartucce del filtro.
	Bassa pressione dell'acqua di alimentazione	Regolare la pressione dell'acqua di alimentazione.
Assenza di acqua di scarico	Limitatore di flusso bloccato	Sostituire il limitatore di flusso.
L'acqua trattata ha un cattivo sapore	È necessario sostituire il filtro post-linea	Sostituire le cartucce del filtro.
I tubi perdono	Collegamento errato dei tubi	Controllare/posare nuovamente i tubi.
	Tubi difettosi o danneggiati	Sostituire la sezione dei tubi.

Istruzioni per lo smaltimento

La direttiva europea sullo smaltimento di apparecchiature elettriche (RAEE, 2012/19/EU) è stata recepita dalla legge "ElektroG".

I prodotti WilTec da smaltire di tipo RAEE sono contrassegnati dal simbolo di una pattumiera barrata. Questo simbolo indica che il dispositivo non deve essere smaltito con i rifiuti domestici.

WilTec Wildanger Technik GmbH è iscritta al registro tedesco EAR con il numero di registrazione RAEE DE45283704.

Smaltimento di apparecchiature elettriche ed elettroniche usate (da applicare nei paesi dell'Unione Europea e in altri paesi europei con un sistema di raccolta separato per questo tipo di rifiuti).

Il simbolo sul dispositivo o sulla sua confezione indica che questo prodotto non deve essere trattato come un normale rifiuto domestico, ma deve essere consegnato in un punto di raccolta per il riciclaggio di apparecchiature elettriche ed elettroniche.

Aiutando a smaltire correttamente questo prodotto, si contribuisce a proteggere l'ambiente e la salute di chi ci circonda. Uno smaltimento scorretto rappresenta un pericolo per l'ambiente e per la salute.



Il riciclaggio dei materiali aiuta a ridurre il consumo di materie prime.

Per ulteriori informazioni sul riciclaggio di questo prodotto, contattare le autorità locali, il servizio di smaltimento dei rifiuti urbani o il negozio in cui è stato acquistato il prodotto.

Indirizzo:
WilTec Wildanger Technik GmbH
Königsbenden 12 / 28
52249 Eschweiler (Germania)

Avvertenza importante

La riproduzione e l'uso ai fini commerciali di una parte o di tutto il manuale sono consentiti solo previa autorizzazione scritta di WilTec Wildanger Technik GmbH.