

# Bedienungsanleitung

## Hubwinde

64721-64723

# wiltec



Abbildung ähnlich, kann je nach Modell abweichen

Bitte lesen und beachten Sie vor der Inbetriebnahme die Bedienungsanleitung und Sicherheitshinweise!

Technische Änderungen vorbehalten!

Durch stetige Weiterentwicklungen können Abbildungen, Funktionsschritte und technische Daten geringfügig abweichen.



Die in diesem Dokument enthaltenen Informationen können sich jederzeit ohne vorherige Ankündigung ändern. Kein Teil dieses Dokuments darf ohne die vorherige schriftliche Einwilligung kopiert oder in sonstiger Form vervielfältigt werden. Alle Rechte bleiben vorbehalten.

Die WilTec Wildanger Technik GmbH übernimmt keine Haftung für eventuelle Fehler in diesem Benutzerhandbuch oder den Anschlussdiagrammen.

Obwohl die WilTec Wildanger Technik GmbH die größtmöglichen Anstrengungen unternommen hat, um sicherzustellen, dass dieses Benutzerhandbuch vollständig, fehlerfrei und aktuell ist, können Fehler nicht ausgeschlossen werden.

Sollten Sie einen Fehler gefunden haben oder uns einen Vorschlag zur Verbesserung mitteilen wollen, dann freuen wir uns darauf von Ihnen zu hören.

Schreiben Sie uns eine E-Mail an:

[service@wiltec.info](mailto:service@wiltec.info)

oder verwenden Sie unser Kontaktformular:

<https://www.wiltec.de/contacts/>

Die aktuelle Version dieser Anleitung in mehreren Sprachen finden Sie in unserem Onlineshop unter:

<https://www.wiltec.de/docsearch>

Unsere Postadresse lautet:

WilTec Wildanger Technik GmbH  
Königsbenden 12  
52249 Eschweiler

Für die Rücksendung Ihrer Ware zum Umtausch, zur Reparatur oder für andere Zwecke verwenden Sie bitte die folgende Adresse. Achtung! Um einen reibungslosen Ablauf Ihrer Reklamation oder Ihrer Rückgabe zu gewährleisten, kontaktieren Sie vor der Rücksendung unbedingt unser Serviceteam.

Retourenabteilung  
WilTec Wildanger Technik GmbH  
Königsbenden 28  
52249 Eschweiler

E-Mail: **service@wiltec.info**

Tel: +49 2403 55592-0

Fax: +49 2403 55592-15

## Einleitung

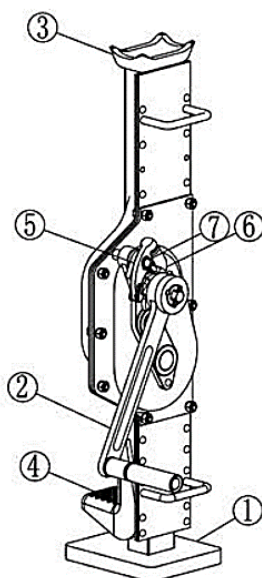
Vielen Dank, dass Sie sich zum Kauf dieses Qualitätsproduktes entschieden haben. Um das Verletzungsrisiko zu minimieren, bitten wir Sie, stets einige grundlegende Sicherheitsvorkehrungen zu treffen, wenn Sie dieses Produkt verwenden. Bitte lesen Sie diese Bedienungsanleitung sorgfältig durch und vergewissern Sie sich, dass Sie sie verstanden haben.

Bewahren Sie diese Bedienungsanleitung gut auf.

## Produktinformation

Die Hubwinde ist nach dem Prinzip der mechanischen Übertragung konstruiert. Sie ist eines der besten Hebewerkzeuge, die bei Reparaturen, Abstützungen usw. verwendet wird. Die Hub- oder Senkgeschwindigkeit ist regulierbar.

Die hochwertige Ganzstahlkonstruktion macht die Winde sicher und langlebig. Das kompakte Design mit klappbarem Hebel ermöglicht eine leichte Bedienung und einfache Wartung.



Nr.	Bezeichnung	Nr.	Bezeichnung
1	Basis	5	Obere Sperrklinke
2	Hebel	6	Untere Sperrklinke
3	Oberer Träger	7	Achsring
4	Unterer Träger		

## Bedienung

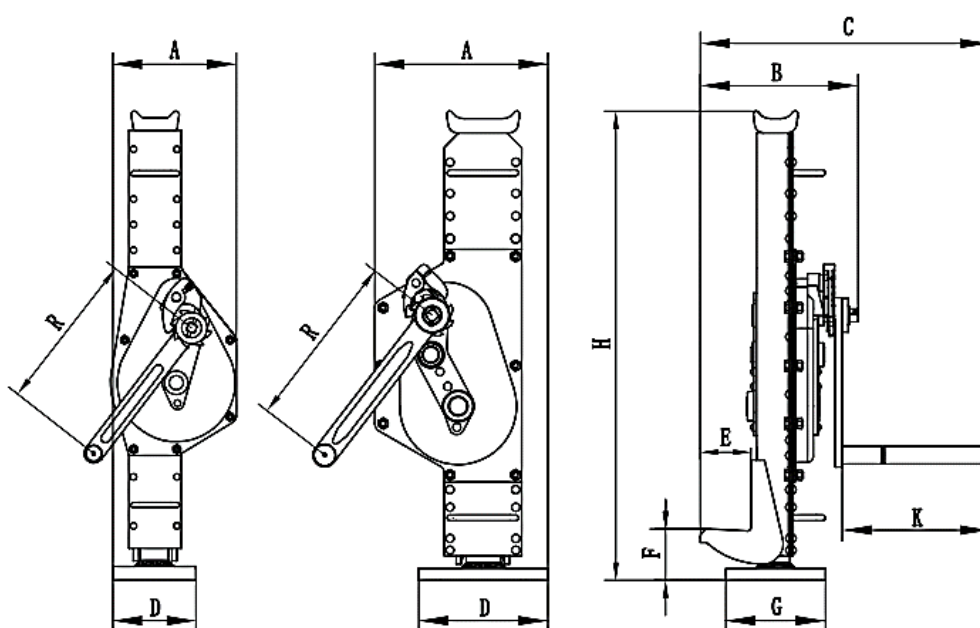
1. Stellen Sie die Hubwinde auf einer ebenen Fläche auf.
2. Platzieren Sie die Ladung auf den unteren (4) oder den oberen (3) Träger.
3. Drehen Sie den Hebel (2) im Uhrzeigersinn, um die Ladung anzuheben. Drehen Sie den Hebel (2) gegen den Uhrzeigersinn, um die Ladung abzusenken.

## Achtung!

- Überschreiten Sie nicht die Nennkapazität. Eine Überlastung ist verboten.
- Vor dem Einsatz ist die Beweglichkeit der Sperrklinken (5, 6) zu prüfen.

- Vergewissern Sie sich, dass die Hubwinde während des Betriebs vollständig im Gleichgewicht ist. Stellen Sie sie nicht auf schräge, gebogene oder unebene Flächen. Die Winde muss auf einem festen Untergrund stehen.
- Wenn mehrere Winden gleichzeitig benutzt werden, achten Sie darauf, dass sie gleich hoch oder tief sind. Der gesamte Ablauf sollte kontrolliert werden.
- Es ist verboten, Körperteile unter die angehobene Ladung zu bringen.
- Wenn die Belastung während des Betriebs ungewöhnlich ist, unterbrechen Sie den Betrieb sofort, um alle damit verbundenen Übertragungselemente zu überprüfen.
- Schmieren Sie die Bauteile regelmäßig.
- Der obere Träger (3) sollte sich in der unteren Position befinden, wenn die Winde nicht benutzt wird.

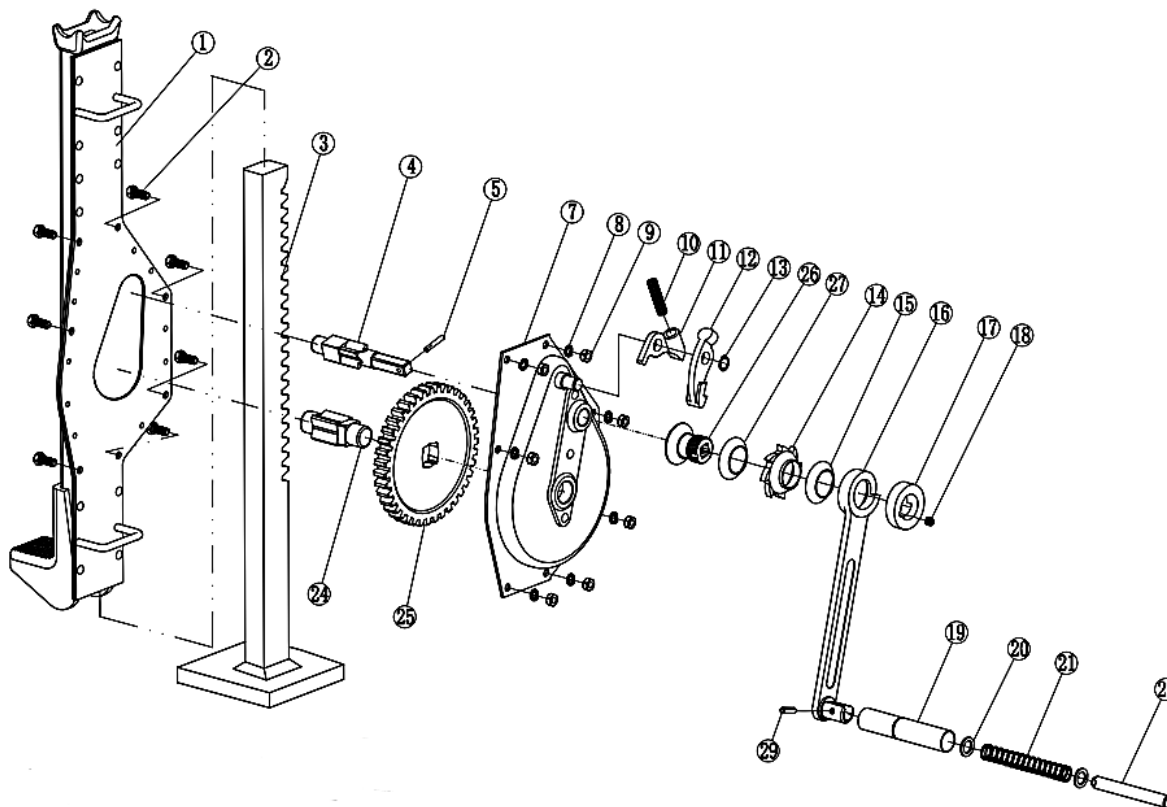
**Technische Daten**



		64721	64722	64723
<b>Nennkapazität (kg)</b>		1500	3000	5000
<b>Prüfkapazität (kN)</b>		18,4	36,8	61,3
<b>Max. Belastbarkeit (N)</b>		150	280	280
<b>Hub (mm)</b>		300	350	350
<b>Min. Hubhöhe (mm)</b>	<b>F</b>	60	70	80
	<b>H</b>	600	730	730
<b>Abmessungen (mm)</b>	<b>A</b>	163	197	189
	<b>B</b>	190	200	239
	<b>C</b>	273	296	335
	<b>D</b>	100	130	140
	<b>E</b>	55	60	71
	<b>G</b>	110	140	170
	<b>K</b>	113	127	127
	<b>R</b>	225	250	250

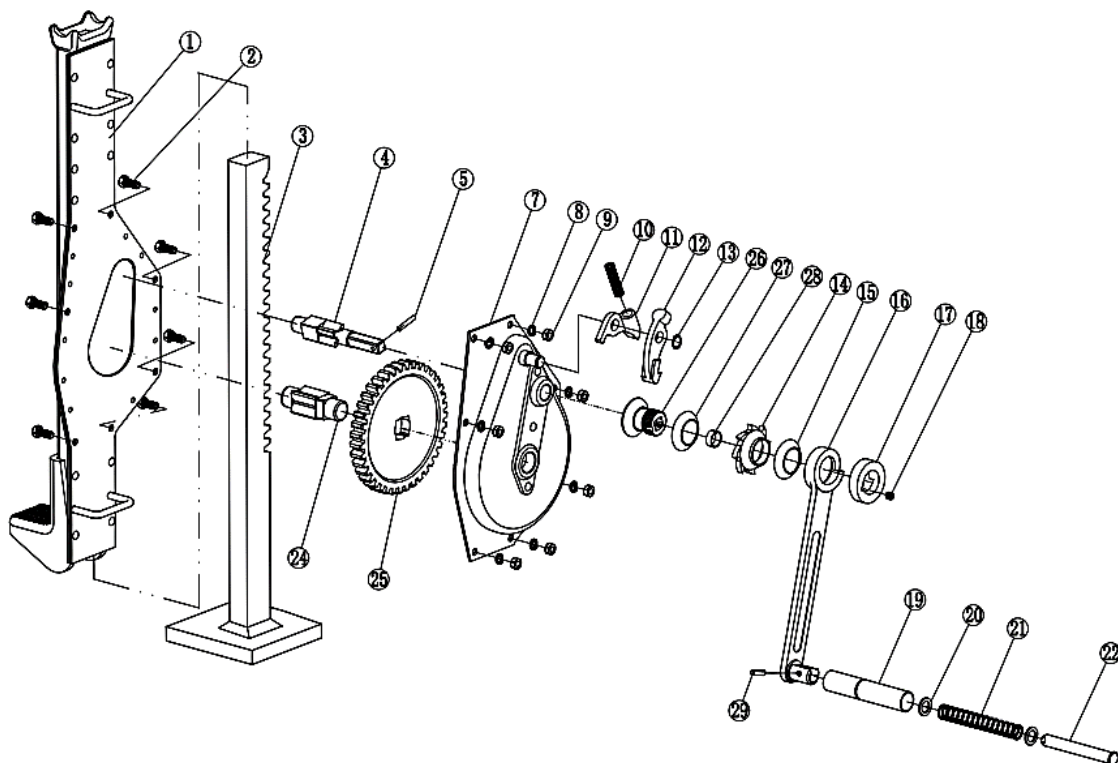
Explosionszeichnungen

64721



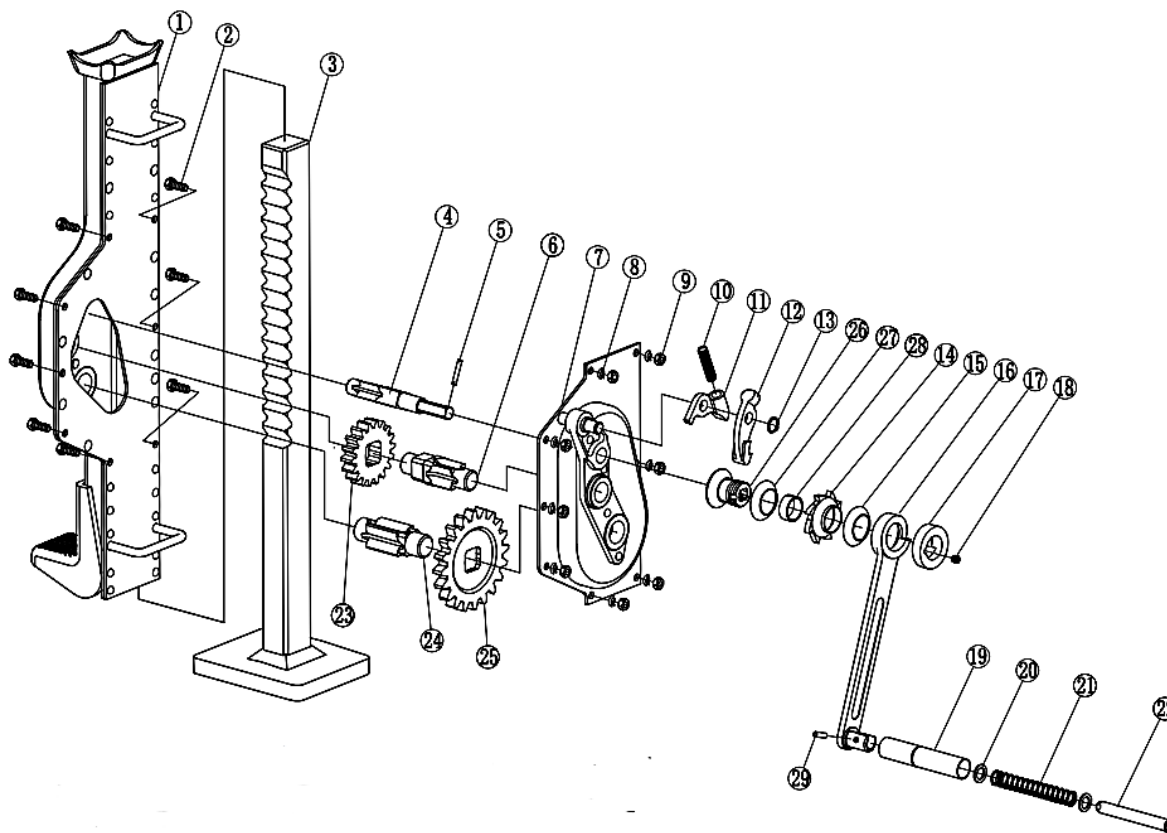
Nr.	Bezeichnung	Nr.	Bezeichnung
1	Windenkörper	16	Hebel
2	Schraube	17	Kontermutter
3	Zahnstange	18	Schraube
4	Achse	19	Griffhülse
5	Elastischer Stift	20	Unterlegscheibe
6	—	21	Feder
7	Linke Halterung	22	Federstift
8	Unterlegscheibe	23	—
9	Mutter	24	Achse
10	Sperrklinkenfeder	25	Getriebe
11	Untere Sperrklinke	26	Achsensitz
12	Obere Sperrklinke	27	Unterlegscheibe
13	Achsring	28	—
14	Sperrklinkenrad	29	Sicherungsfeder
15	Unterlegscheibe der Sperrklinke	30	—

64722



Nr.	Bezeichnung	Nr.	Bezeichnung
1	Windenkörper	16	Hebel
2	Schraube	17	Kontermutter
3	Zahnstange	18	Schraube
4	Achse	19	Griffhülse
5	Elastischer Stift	20	Unterlegscheibe
6	—	21	Feder
7	Linke Halterung	22	Federstift
8	Unterlegscheibe	23	—
9	Mutter	24	Achse
10	Sperrklinkenfeder	25	Getriebe
11	Untere Sperrklinke	26	Achsensitz
12	Obere Sperrklinke	27	Unterlegscheibe
13	Achsring	28	Hülse
14	Sperrklinkenrad	29	Sicherungsfeder
15	Unterlegscheibe der Sperrklinke	30	—

64273



Nr.	Bezeichnung	Nr.	Bezeichnung
1	Windenkörper	16	Hebel
2	Schraube	17	Kontermutter
3	Zahnstange	18	Schraube
4	Achse	19	Griffhülse
5	Elastischer Stift	20	Unterlegscheibe
6	Achse (1)	21	Feder
7	Linke Halterung	22	Federstift
8	Unterlegscheibe	23	Getriebe (1)
9	Mutter	24	Achse (2)
10	Sperrklinkenfeder	25	Getriebe (2)
11	Untere Sperrklinke	26	Achsensitz
12	Obere Sperrklinke	27	Unterlegscheibe
13	Achsring	28	Hülse
14	Sperrklinkenrad	29	Sicherungsfeder
15	Unterlegscheibe der Sperrklinke	30	—

**Wichtiger Hinweis:** Nachdruck, auch auszugsweise, und jegliche kommerzielle Nutzung, auch von Teilen der Anleitung, nur mit schriftlicher Genehmigung, der WilTec Wildanger Technik GmbH.