

Mode d'emploi

Cric à crémaillère

64721-64723

wiltec



Illustration similaire, peut varier selon le modèle

Veillez lire et respecter le mode d'emploi et les consignes de sécurité avant la mise en service.

Sous réserve de modifications techniques !

En raison du développement constant, les illustrations, les étapes de fonctionnement ainsi que les données techniques peuvent varier légèrement.



Les informations contenues dans ce document sont susceptibles d'être modifiées sans préavis. Aucune partie de ce document ne peut être copiée ou reproduite sous une autre forme sans autorisation écrite préalable. Tous les droits sont réservés.

La société WilTec Wildanger Technik GmbH décline toute responsabilité en cas d'erreurs dans ce manuel d'utilisation ou dans les schémas de raccordement.

Bien que WilTec Wildanger Technik GmbH ait tout mis en œuvre pour que ce manuel d'utilisation soit complet, précis et à jour, une marge d'erreur peut néanmoins subsister.

Si vous trouviez une erreur ou si vous désiriez nous communiquer des suggestions quant aux améliorations à apporter, n'hésitez pas à nous contacter. Vos messages seront les bienvenus !

Pour tout renseignement, écrivez-nous à l'adresse électronique suivante :

service@wiltec.info

Ou bien utilisez le formulaire de contact qui figure dans le lien suivant :

<https://www.wiltec.de/contacts/>

La version actuelle de ce manuel d'utilisation est disponible dans plusieurs langues dans notre boutique en ligne. Cliquez sur le lien ci-dessous :

<https://www.wiltec.de/docsearch>

Pour un envoi par voie postale de vos réclamations, notre service après-vente se tient à votre disposition à l'adresse suivante :

WilTec Wildanger Technik GmbH
Königsbenden 12
52249 Eschweiler – Allemagne

Pour le retour de votre marchandise en vue d'un échange, d'une réparation ou autre, veuillez utiliser également l'adresse suivante. Attention ! Ne renvoyez jamais la marchandise sans l'accord préalable de notre SAV. Autrement, l'envoi sera refusé à la réception.

Retourenabteilung
WilTec Wildanger Technik GmbH
Königsbenden 28
52249 Eschweiler – Allemagne

E-Mail : service@wiltec.info
Tél : +49 2403 55592-0
Fax : +49 2403 55592-15

Introduction

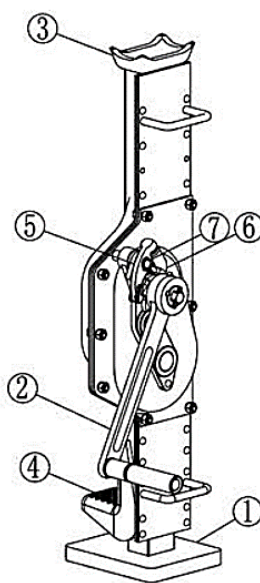
Merci d'avoir opté pour ce produit de qualité. Afin de réduire tout risque de blessure, nous vous prions de toujours prendre quelques mesures de sécurité de base lors de l'utilisation de cet article. Veuillez lire attentivement ce manuel et vous assurer de l'avoir bien compris.

Conservez ce mode d'emploi dans un lieu sûr.

Description du produit

Le cric à crémaillère a été conçu sur le principe de la transmission de force mécanique. Il figure parmi les meilleurs outils de levage utilisés pour les interventions de réparation, d'étayage, etc. La vitesse de levage et de descente est réglable.

La construction tout acier de haute qualité donne au cric la sécurité et la durabilité. La conception compacte à levier rabattable permet à l'utilisateur une utilisation et un entretien faciles.



N°	Dénomination	N°	Dénomination
1	Base	5	Cliquet supérieur
2	Levier	6	Cliquet inférieur
3	Support supérieur	7	Anneau d'axe
4	Support inférieur		

Fonctionnement

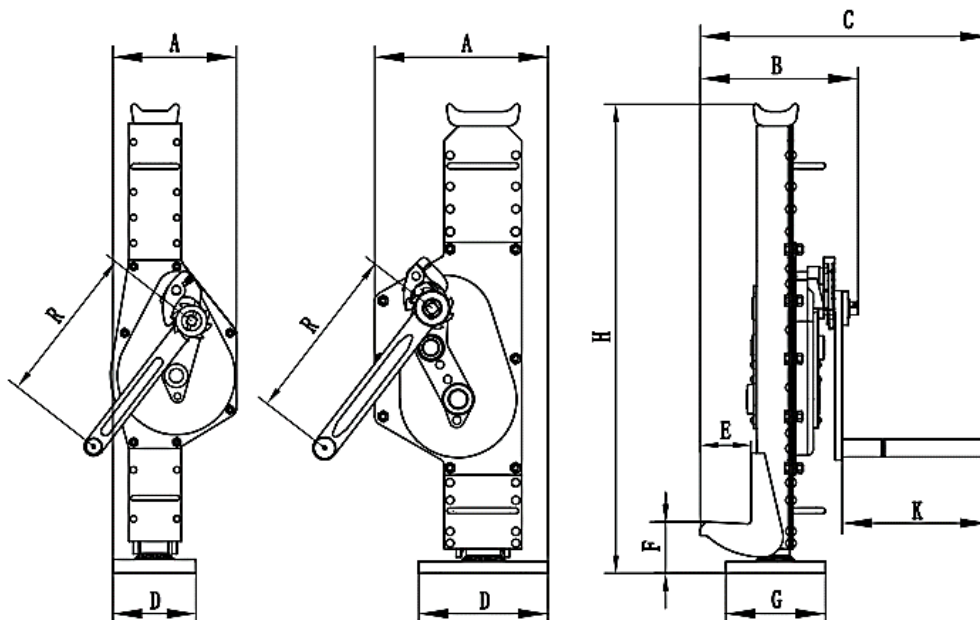
1. Placez le cric à crémaillère sur une surface horizontale.
2. Placez la charge sur le support inférieur (4) ou supérieur (3).
3. Tournez le levier (2) dans le sens horaire pour soulever la charge. Tournez le levier (2) dans le sens antihoraire pour descendre la charge.

Attention !

- Ne dépassez pas la capacité nominale du cric. Il est interdit de dépasser la capacité de charge nominale du cric.
- Avant l'utilisation, contrôlez la mobilité des cliquets (5, 6).
- Assurez-vous que le cric à crémaillère est entièrement équilibré. Ne la placez pas sur des surfaces inclinées, courbes ou inégales. Le cric doit également se trouver sur une surface solide.
- Au cas où vous utiliseriez plusieurs crics en même temps, assurez-vous qu'ils ont la même hauteur ou profondeur. Le déroulement entier doit être surveillé.
- Il est interdit de porter un membre sous la charge soulevée.
- Lorsque vous remarquez un comportement inhabituel pendant le fonctionnement du cric, ne poursuivez pas et contrôlez tout de suite tous les éléments de transmission.
- Lubrifiez régulièrement les composants.

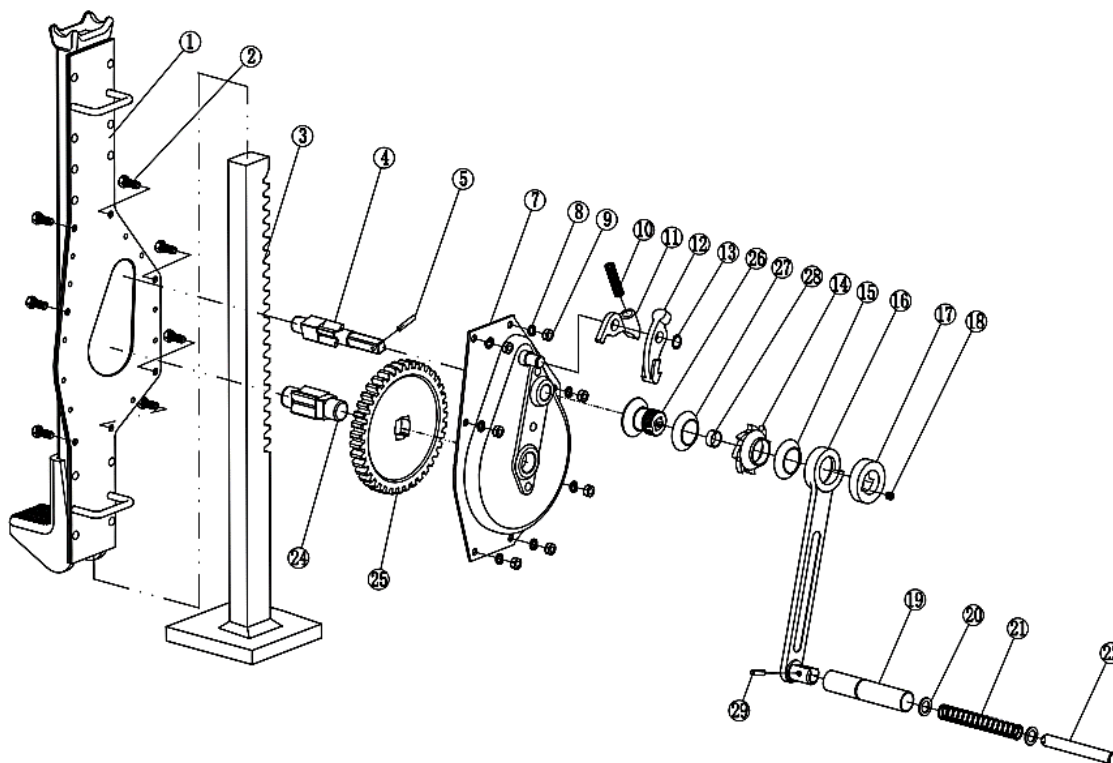
- Le support supérieur (3) doit être dans la plus basse position lorsque le cric n'est pas utilisé.

Données techniques



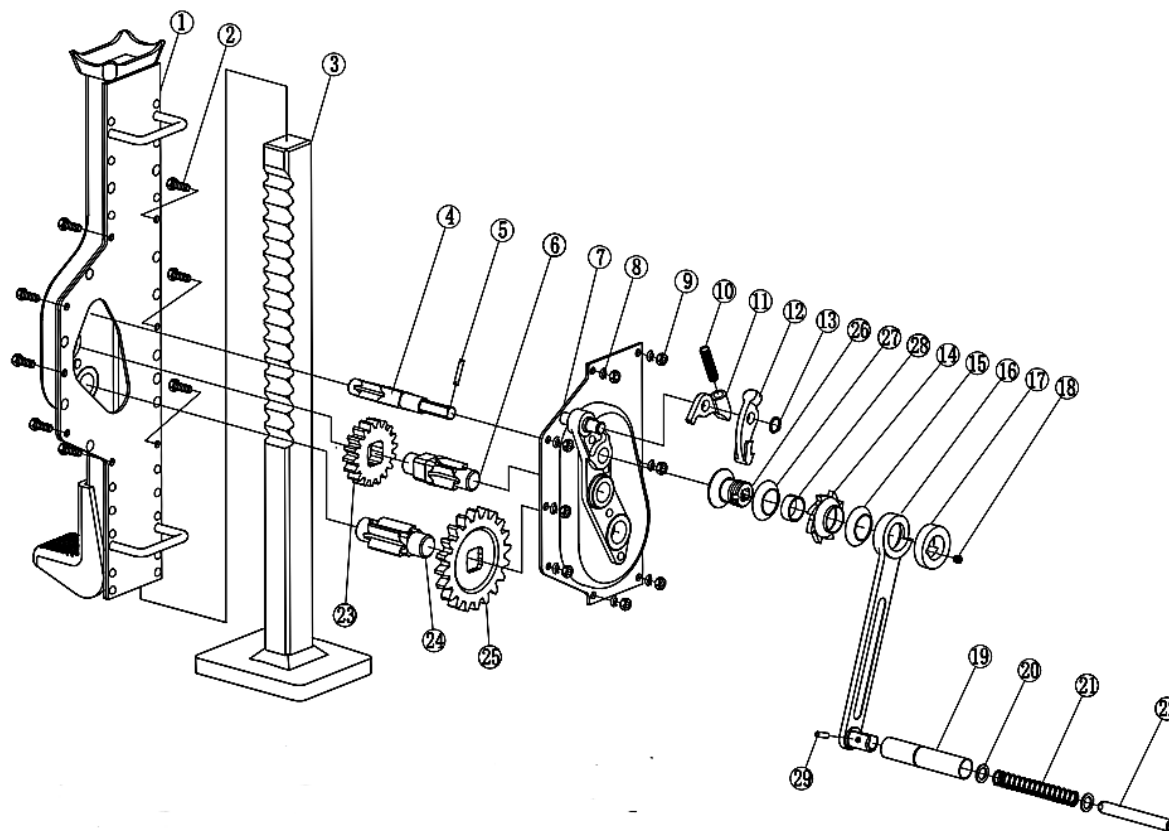
		64721	64722	64723
Capacité nominal (kg)		1500	3000	5000
Capacité de test (kN)		18,4	36,8	61,3
Solidité max. (N)		150	280	280
Course (mm)		300	350	350
Hauteur de levage min. (mm)	F	60	70	80
	H	600	730	730
Dimensions (mm)	A	163	197	189
	B	190	200	239
	C	273	296	335
	D	100	130	140
	E	55	60	71
	G	110	140	170
	K	113	127	127
	R	225	250	250

64722



N°	Dénomination	N°	Dénomination
1	Corps du cric	16	Levier
2	Vis	17	Contre-écrou
3	Crémaillère	18	Vis
4	Axe	19	Douille de poignée
5	Goupille élastique	20	Rondelle
6	—	21	Ressort
7	Support gauche	22	Axe de ressort
8	Rondelle	23	—
9	Écrou	24	Axe
10	Ressort de cliquet	25	Transmission
11	Cliquet inférieur	26	Logement d'axe
12	Cliquet supérieur	27	Rondelle
13	Anneau d'axe	28	Douille
14	Roue de cliquet	29	Ressort de blocage
15	Rondelle de cliquet	30	—

64273



Nº	Dénomination	Nº	Dénomination
1	Corps du cric	16	Levier
2	Vis	17	Contre-écrou
3	Crémaillère	18	Vis
4	Axe	19	Douille de poignée
5	Goupille élastique	20	Rondelle
6	Axe (1)	21	Ressort
7	Support gauche	22	Axe de ressort
8	Rondelle	23	Entraînement (1)
9	Écrou	24	Axe (2)
10	Ressort de cliquet	25	Entraînement (2)
11	Cliquet inférieur	26	Logement d'axe
12	Cliquet supérieur	27	Rondelle
13	Anneau d'axe	28	Douille
14	Roue de cliquet	29	Ressort de blocage
15	Rondelle de cliquet	30	—

Avis important : Toute reproduction et toute utilisation à des fins commerciales, même partielle de ce mode d'emploi, ne sont autorisées qu'avec l'accord préalable de la société WilTec Wildanger Technik GmbH.