

Manuale di istruzioni

Utensile multifunzione da giardino 2in1 con motore a 2 tempi

64756

wiltec



Immagine a scopo rappresentativo, può variare a seconda del modello

Prima di mettere in funzione il dispositivo, leggere e seguire le istruzioni per l'uso e le indicazioni di sicurezza.

Con riserva di modifiche tecniche!

Come conseguenza del costante sviluppo del prodotto, illustrazioni, passaggi funzionali e dati tecnici possono essere soggetti a leggere variazioni.



Le informazioni contenute in questo documento sono soggette a modifiche senza preavviso. Nessuna parte di questo documento può essere copiata o riprodotta in qualunque forma senza previo consenso scritto di WilTec Wildanger Technik GmbH. Tutti i diritti riservati.

WilTec Wildanger Technik GmbH non si assume alcuna responsabilità per eventuali errori presenti in questo manuale di istruzioni o negli schemi di collegamento.

Sebbene WilTec Wildanger Technik GmbH abbia perseguito ogni sforzo per rendere questo manuale utente completo, corretto e aggiornato, non si esclude la presenza di errori.

Se ha proposte di miglioramento o errori da segnalare, non esiti a contattarci.

Scrivici un'e-mail all'indirizzo:

service@wiltec.info

o utilizzi il nostro modulo di contatto:

<https://www.wiltec.de/contacts/>

La versione aggiornata di queste istruzioni è disponibile in più lingue nel nostro shop online, al link:

<https://www.wiltec.de/docsearch>

Il nostro indirizzo postale è:

WilTec Wildanger Technik GmbH
Königsbenden 12
52249 Eschweiler (Germania)

E-mail: service@wiltec.info

Tel: +49 2403 55592-0

Fax: +49 2403 55592-15

Se desidera spedire indietro un articolo per la sua sostituzione, riparazione o altro, utilizzare il seguente indirizzo. Attenzione! Per poter garantire una gestione efficiente del reclamo o del reso, contatti il nostro servizio di assistenza prima di effettuare la spedizione.

Reparto resi

WilTec Wildanger Technik GmbH
Königsbenden 28
52249 Eschweiler (Germania)

E-mail: **service@wiltec.info**

Tel: +49 2403 55592-0

Fax: +49 2403 55592-15



Introduzione

Grazie per aver scelto di acquistare questo prodotto di qualità. Per ridurre al minimo il rischio di lesioni, prendere sempre alcune precauzioni di sicurezza basilari durante l'utilizzo del prodotto. Vi preghiamo pertanto di leggere attentamente il presente manuale di istruzioni e di assicurarvi di averne compreso il contenuto.

Conservare con cura il presente manuale.



Questo manuale di istruzioni contiene informazioni sul funzionamento dell'apparecchio e sulle precauzioni di sicurezza da adottare. Leggere attentamente tutte le indicazioni di sicurezza e le istruzioni presenti in questo manuale.

Attenzione! Quando si utilizza l'apparecchio, attenersi sempre scrupolosamente alle informazioni e alle istruzioni contenute nel presente manuale. In caso contrario, si possono verificare danni materiali, lesioni gravi o morte.

Tenere presente che questo manuale non può descrivere tutte le circostanze che possono verificarsi durante il lavoro con l'apparecchio. Pertanto, è necessario essere sempre attenti e prudenti e utilizzare l'unità con buon senso.

Conservare questo manuale in un luogo sicuro, in modo da poterlo consultare in qualsiasi momento. Questo manuale contiene informazioni importanti sulla sicurezza, il funzionamento, la manutenzione e la conservazione dell'apparecchio. Leggere attentamente tutte le informazioni e familiarizzare con l'apparecchio prima di utilizzarlo; in caso contrario, l'uso dell'apparecchio potrebbe causare danni materiali, lesioni gravi o addirittura la morte.

Dopo la consegna, togliere l'apparecchio e le sue singole parti dalla scatola e verificare che siano complete e non danneggiate.

Non è consentito in nessun caso modificare l'apparecchio senza il consenso del produttore. Per la riparazione, utilizzare solo ricambi identici a quelli originali. Per i ricambi rivolgersi al rivenditore più vicino. Cambiamenti e/o accessori non autorizzati possono causare gravi lesioni o morte all'operatore o a terzi. La garanzia potrebbe decadere e non coprire i danni causati dall'uso di accessori o parti di ricambio non autorizzati.

Prima di utilizzare il prodotto, accertarsi che le leggi e le normative locali non impongano restrizioni su questo tipo di prodotto o che il prodotto soddisfi i requisiti delle leggi e delle normative locali.

Destinazione d'uso

Questo apparecchio può essere utilizzato solo per lo scopo previsto. Qualsiasi altro utilizzo può provocare danni all'apparecchio e all'ambiente circostante, nonché gravi lesioni. In particolare, non deve essere utilizzato per spazzare.

Questo apparecchio non deve essere usato da bambini o da chiunque abbia ridotte capacità fisiche, sensoriali o mentali, o manchi di esperienza e/o conoscenza. I ragazzi di età superiore ai 16 anni possono utilizzare l'apparecchio se sono stati istruiti sul suo corretto utilizzo da una persona esperta e responsabile della loro sicurezza e se sono sorvegliati da tale persona durante l'utilizzo dell'apparecchio. I bambini devono essere sempre sorvegliati per evitare che giochino con l'apparecchio.

Indicazioni di sicurezza generali

Simboli di avvertimento



Alcuni dei seguenti simboli possono essere presenti sull'unità o nelle sue vicinanze. È necessario conoscere e memorizzare il loro significato. La conoscenza del significato di questi simboli vi aiuterà a



utilizzare l'apparecchio in modo migliore e più sicuro. Poiché il tagliabordi è uno strumento di taglio veloce, è necessario adottare particolari precauzioni di sicurezza per ridurre il rischio di lesioni. Leggere attentamente il presente manuale. Prendere dimestichezza nell'uso dell'attrezzo e dei relativi elementi di comando. È necessario sapere come spegnere l'unità e come sganciare rapidamente un'unità allacciata.

Simbolo	Descrizione	Significato
	Avviso di pericolo	Questo simbolo, insieme a una delle parole AVVERTENZA o PERICOLO, indica circostanze che potrebbero causare GRAVI LESIONI.
	Leggere le istruzioni	Leggete il manuale d'uso e seguite tutte le avvertenze e le istruzioni di sicurezza.
	Scarpe pesanti	Durante l'uso dell'apparecchio, indossare scarpe antinfortunistiche ovvero antiscivolo.
	Guanti	Indossare scarpe antiscivolo.
	Vietato fumare	Non fumare durante la miscelazione o il rifornimento di carburante.
	Lama che gira	Spegnere sempre l'apparecchio e attendere che l'attrezzo di taglio si sia fermato prima di pulire l'apparecchio o l'accessorio o di rimuovere o allineare la lama.
	—	Indossare protezioni per gli occhi, le orecchie e la testa quando si utilizza questo apparecchio.

I fumi di scarico contengono sostanze chimiche che possono causare cancro, difetti di nascita o altri danni alla riproduzione. Le illustrazioni possono mostrare accessori che non fanno parte della dotazione standard.

Sicurezza sull'area di lavoro



- Assicurarsi sempre che l'area di lavoro sia pulita e adeguatamente illuminata. Aree di lavoro non pulite o non sufficientemente illuminate aumentano il rischio di incidenti.
- Non utilizzare la macchina in ambienti esplosivi o in prossimità di sostanze, liquidi, gas o polveri infiammabili. L'uso dell'apparecchio può produrre scintille che possono incendiare gas o polveri.
- Durante l'uso dell'unità, gli astanti devono tenersi lontani dall'area di lavoro, poiché eventuali distrazioni causano la perdita di controllo. Tenere tutti gli astanti, in particolare i bambini, ad almeno 15 m (50 ft) di distanza dall'area di lavoro.
- Rimuovere innanzitutto dal luogo di utilizzo tutti gli oggetti in cui la lama o il filo potrebbero impigliarsi o che potrebbero essere scagliati durante il funzionamento.
- Non lasciare mai la macchina incustodita.

Sicurezza personale





- Essere sempre vigili e non utilizzare l'apparecchio quando si è stanchi o sotto l'effetto di alcol, medicinali o droghe.
- Adottare tutte le precauzioni di sicurezza necessarie per evitare che l'unità si avvii accidentalmente. Non trasportare l'apparecchio con il dito sull'interruttore e assicurarsi che sia spento




prima di collegarlo alla corrente. La perdita di controllo può causare danni materiali e lesioni gravi.

-  **ATTENZIONE!** L'esposizione prolungata al rumore può causare danni permanenti all'udito. Pertanto, utilizzare sempre protezioni acustiche approvate. Inoltre, durante l'utilizzo dell'unità, indossare sempre dispositivi di protezione individuale adeguati, tra cui occhiali di sicurezza, guanti da lavoro e scarpe di sicurezza antiscivolo.
-  **ATTENZIONE!** Prestare attenzione ai segnali di avvertimento o alle grida quando si indossa la protezione dell'udito. Togliere sempre le protezioni acustiche non appena il motore si ferma.
- Assicurarsi della rimozione di tutti gli strumenti di regolazione o delle chiavi prima di accendere l'utensile. Gli strumenti di regolazione possono incastrarsi nelle parti in movimento e causare danni alla macchina e gravi lesioni.
- Non afferrare l'utensile allungando troppo le mani e mantenere sempre una posizione stabile.
- Maneggiare sempre con cura l'utensile, mantenerlo pulito, affilato e in perfette condizioni sottoponendolo a regolare manutenzione; in questo modo si eviterà di comprometterne il funzionamento. Utensili affilati e puliti rendono il funzionamento più facile e più sicuro; utensili sottoposti a una scarsa manutenzione aumentano il rischio di incidenti.
- Prima di mettere in funzione l'utensile, accertarsi che le parti mobili non possano essere ostacolate nel loro movimento.
- Far riparare o sostituire le parti danneggiate da un esperto e non utilizzare l'apparecchio finché non è di nuovo in perfette condizioni.
- Rispettare la destinazione d'uso degli utensili e la velocità per la quale sono stati progettati. Esercitare forza sull'utensile ne compromette le prestazioni e aumenta il rischio di incidenti.
- Indossare indumenti di tessuto robusto ed evitare indumenti larghi che possono impigliarsi in ramoscelli e rami. Indossare sempre pantaloni lunghi e pesanti. Non indossare gioielli, sandali corti e non andare a piedi nudi. Legare i capelli fino alla lunghezza delle spalle.
- Tenere sempre pronto un kit di pronto soccorso.
- Indossare sempre occhiali di sicurezza per proteggere gli occhi. Vestirsi in modo appropriato, non indossare abiti larghi o gioielli che potrebbero impigliarsi nelle parti in movimento dell'unità. È necessario indossare sempre calzature sicure, robuste e antiscivolo. I capelli lunghi devono essere legati all'indietro. Si consiglia di coprire le gambe e i piedi per proteggerli dalle parti volanti durante il lavoro.
- Utilizzare solo gli accessori consigliati. Potrebbero verificarsi gravi lesioni all'operatore o agli astanti e danni all'unità.
- Mantenere le impugnature libere da olio e carburante. Utilizzare sempre le impugnature corrette e la tracolla durante il taglio. Sollevare l'attrezzo solo dalla maniglia.
- Controllare l'intera unità per accertarsi che non vi siano parti allentate (dadi, bulloni, viti, ecc.) e possibili danni. Se necessario, riparare o sostituire i danni prima di utilizzare l'apparecchio.
- Prestare particolare attenzione quando si lavora sotto la pioggia o subito dopo la pioggia, poiché il terreno può essere scivoloso. Se si scivola o si cade sul terreno o in una buca, rilasciare immediatamente l'acceleratore.
- Fare attenzione a non far cadere la macchina e a non urtare gli ostacoli.
- Non toccare mai parti calde come la marmitta, il cavo dell'alta tensione o la candela di accensione durante l'avvio e il funzionamento del motore.
- Dopo l'arresto del motore, la marmitta è ancora calda. Non collocare mai l'unità in presenza di materiali infiammabili (erba secca, ecc.), gas infiammabili o liquidi infiammabili.
- Non utilizzare mai l'apparecchio quando si è stanchi o sotto l'effetto di alcolici o farmaci. Ciò potrebbe pregiudicare la vista, la capacità di giudizio e la coordinazione.
- Non utilizzare mai l'apparecchio in condizioni climatiche estreme, quali freddo intenso, molto caldo e/o umidità.
- Non utilizzare mai un apparecchio difettoso. Seguire le istruzioni di ispezione, manutenzione e assistenza descritte nel presente manuale. Alcuni interventi di manutenzione e assistenza devono essere eseguiti da personale specializzato.
- Non effettuare mai regolazioni su un apparecchio in funzione o appeso alla spalla per mezzo della tracolla. Spegnerne l'apparecchio, attendere che tutte le parti si siano fermate, appoggiarlo su una superficie piana e solo allora effettuare le regolazioni.
- Prima di iniziare, tutti i coperchi e le protezioni devono essere al loro posto.



- Assicurarsi che il cappuccio della candela e il cavo di accensione non siano danneggiati per evitare il rischio di scosse elettriche.
-  **AVVERTENZA!** Questa unità genera un campo elettromagnetico durante il funzionamento. Questo campo può interferire su dispositivi medici impiantati, attivi o passivi. Per ridurre il rischio di lesioni gravi o mortali, si raccomanda alle persone con impianti medici di consultare il proprio medico e il produttore dell'impianto medico prima di utilizzare questo apparecchio.
-  **ATTENZIONE!** Il funzionamento di un motore in un'area ristretta o poco ventilata può causare la morte per asfissia o avvelenamento da monossido di carbonio.
-  **AVVERTENZA!** Non permettere mai ai bambini di usare l'apparecchio o di avvicinarsi a esso. Poiché l'apparecchio si avvia anche a bassa velocità e con una forza minima mediante la maniglia di avviamento, anche i bambini piccoli possono applicare la forza necessaria per avviarlo. Ciò può comportare il rischio di gravi lesioni. Pertanto, rimuovere il connettore della candela quando la macchina non è sotto controllo.
-  **AVVERTENZA!** Le lame difettose possono aumentare il rischio di incidenti.

Manutenzione

- Tutti i lavori di manutenzione e riparazione dell'unità richiedono una formazione specifica. Ciò vale in particolare per i dispositivi di sicurezza dell'unità. Se l'unità non supera uno dei test descritti di seguito, è necessario rivolgersi al proprio centro di assistenza.
-  **AVVERTENZA!** Non utilizzare mai una macchina con dispositivi di sicurezza difettosi.
- Non pulire la macchina con un'idropulitrice. Il forte getto d'acqua può danneggiare le parti della macchina.
- Conservare l'unità in un luogo asciutto, in alto o chiusa a chiave e fuori dalla portata dei bambini.
- Prima di riporre la macchina per più di qualche giorno, svuotare sempre il serbatoio del carburante. Conservare il carburante e l'olio della catena solo in taniche di sicurezza approvate ed etichettate correttamente. Prestare attenzione quando si maneggia la benzina, evitare il contatto diretto con la pelle ed evitare di inalare i vapori del carburante!

Cinghia

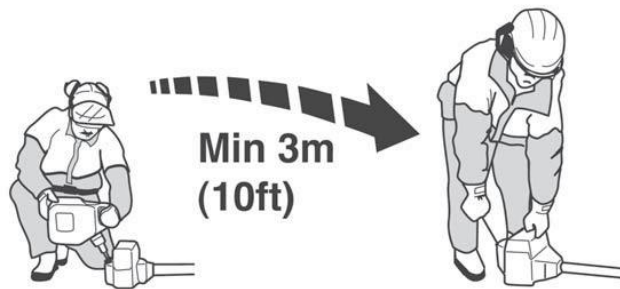
Per avere il massimo controllo sull'attrezzatura e ridurre il più possibile il rischio di affaticamento delle braccia e della schiena, è necessario utilizzare sempre l'imbracatura.

1. indossare la cinghia.
2. Appendere la macchina al gancio dell'imbracatura.
3. Regolare la lunghezza dell'imbracatura in modo che il gancio di supporto sia all'incirca all'altezza dell'anca destra.

Rischi legati all'uso del carburante

- Utilizzare benzina senza piombo di marca e di buona qualità, con un numero di ottano pari o superiore a 89.
- Non avviare mai l'unità:
 - Se vi è stato versato del carburante. Pulire il carburante versato e lasciare evaporare quello rimasto.
 - Se il carburante si è versato sull'operatore o sui suoi indumenti. Cambiare gli indumenti. Lavare con acqua e sapone tutte le parti del corpo che sono entrate in contatto con il carburante.
 - Se il carburante fuoriesce dalla macchina. Controllare regolarmente che non vi siano perdite nel tappo del carburante e nei tubi del carburante.
- Immagazzinare e trasportare la macchina e il carburante in modo da evitare il rischio che i liquidi o i vapori fuoriusciti entrino in contatto con scintille o fiamme libere, ad es. da macchine elettriche, motori elettrici, relè/interruttori elettrici o caldaie.
- Utilizzare sempre gli appositi contenitori omologati per lo stoccaggio e il trasporto del carburante.

- Se l'unità non viene utilizzata per un periodo di tempo prolungato, il serbatoio del carburante deve essere svuotato. Rivolgersi alla stazione di servizio locale per sapere dove è possibile smaltire il carburante in eccesso.
- Assicurarsi che l'unità sia pulita e sottoposta a manutenzione completa prima di conservarla per un lungo periodo di tempo.
- Il blocco per il trasporto deve essere sempre fissato all'utensile di taglio durante il trasporto o il deposito dell'unità.
- Mettere in sicurezza l'utensile durante il trasporto. Per evitare l'avviamento accidentale del motore, il cappuccio della candela deve essere sempre rimosso durante il deposito a lungo termine, quando l'unità non è sotto stretta sorveglianza e quando si esegue la manutenzione.
- **⚠ AVVERTENZA!** prestare attenzione quando si maneggia il carburante. Sussiste il pericolo di incendio, esplosione e inalazione di vapori.
- **⚠ ATTENZIONE!** Il carburante e i vapori di carburante sono altamente infiammabili e possono causare gravi lesioni se inalati o se entrano in contatto con la pelle. Pertanto, prestare particolare attenzione quando si maneggia il carburante e garantire un'adeguata ventilazione.
- **⚠ ATTENZIONE!** Se si osservano le seguenti precauzioni, si riduce il rischio di incendio:
 - Non fumare e non collocare oggetti caldi vicino al carburante.
 - Arrestare sempre il motore prima di fare rifornimento e lasciarlo raffreddare per alcuni minuti prima di aggiungere carburante.
 - Al momento del rifornimento, aprire lentamente il tappo del serbatoio per evitare una sovrappressione improvvisa.
 - Dopo il rifornimento, richiudere con cura il serbatoio con il tappo.
 - Rimuovere sempre l'unità dall'area di rifornimento prima dell'avviamento.
- Pulire la zona intorno al tappo del serbatoio del carburante. La contaminazione del serbatoio può causare problemi di funzionamento.
- Assicurarsi che il carburante sia ben miscelato agitando il contenitore prima del rifornimento.
- **⚠ ATTENZIONE!** Il silenziatore del catalizzatore diventa molto caldo durante e dopo l'uso. Questo vale anche per il funzionamento al minimo. Prestare attenzione al rischio di incendio, soprattutto quando si lavora in prossimità di sostanze e/o vapori infiammabili.



Pericoli legati alle vibrazioni

Il cosiddetto fenomeno di Raynaud, che colpisce le dita di alcune persone, è generalmente ritenuto causato dalle vibrazioni e dal freddo. L'esposizione alle vibrazioni e al freddo può causare formicolii e bruciori, seguiti da scolorimento e intorpidimento delle dita. Si raccomanda vivamente di adottare alcune precauzioni, poiché non è nota l'esposizione minima che può provocare tale condizione clinica.

- Il funzionamento a bassa velocità può ridurre il rumore e le vibrazioni.
- Per ridurre l'esposizione al rumore, l'apparecchio deve essere utilizzato in un ambiente aperto.
- Le vibrazioni possono essere ridotte se si afferra saldamente l'impugnatura.
- Per non disturbare gli altri, l'apparecchio deve essere utilizzato solo durante il giorno.
- Durante il funzionamento, indossare i dispositivi di protezione individuale, ad es. guanti e protezioni per le orecchie.
- L'apparecchio non è adatto a lavori professionali e non è adatto a un funzionamento continuo.



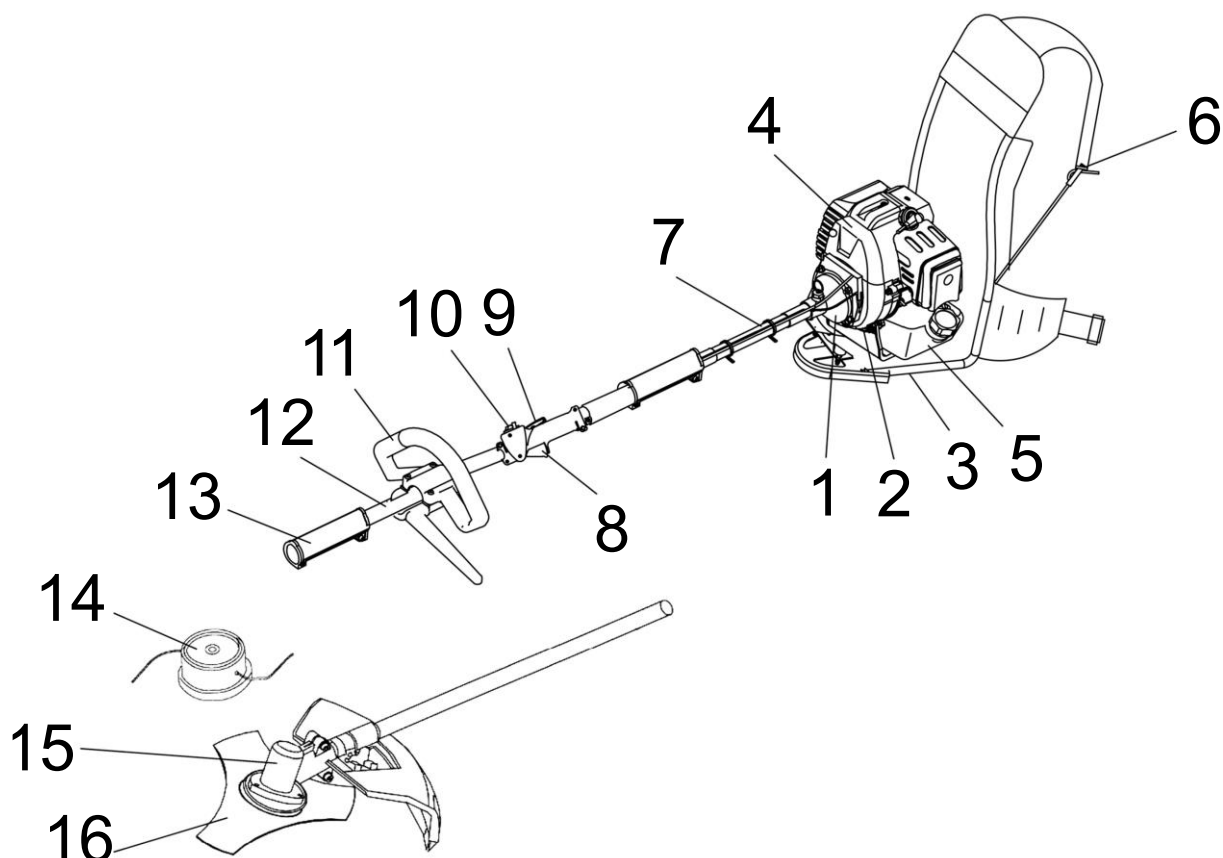
- Per preservare la salute dell'utente e prolungare la durata dell'apparecchio, non lavorare con l'apparecchio per più di 2 ore al giorno e per più di 10 minuti alla volta. Cambiare spesso la posizione di lavoro.
- Tenere il corpo al caldo, in particolare la testa, il collo, i piedi, le caviglie, le mani e i polsi.
- Assicurare una buona circolazione sanguigna facendo esercizi vigorosi per le braccia durante le frequenti pause di lavoro e non fumando.
- Limitare le ore di lavoro.
- Se si notano fastidi, arrossamenti e gonfiori alle dita, seguiti da sbiancamento e perdita di sensibilità, consultare il medico prima di esporsi ulteriormente al freddo e alle vibrazioni.

Altri pericoli

Anche se l'unità viene utilizzata secondo le istruzioni del presente manuale, possono sussistere pericoli non contemplati nel presente manuale. A seconda della struttura e delle caratteristiche dell'unità, possono verificarsi i seguenti pericoli:

- L'utilizzo dell'apparecchio senza maschera antipolvere o protettiva può avere ripercussioni sui polmoni.
- L'utilizzo dell'apparecchio senza protezione per le orecchie può danneggiare l'udito.
- L'utilizzo dell'apparecchio per un lungo periodo di tempo senza pause può essere dannoso per la salute a causa delle vibrazioni; inoltre, un apparecchio sottoposto a scarsa manutenzione o utilizzato in modo scorretto può essere dannoso per la salute.

Tabella dei componenti principali dell'intera unità



Nº	Denominazione	Nº	Denominazione	Nº	Denominazione
1	Alloggiamento del raccordo	7	Gruppo manico flessibile	13	Elemento di passaggio con manopola
2	Gruppo base motore	8	Leva dell'acceleratore	14	Testa di taglio con nylon
3	Attacco per la tracolla	9	Leva di sicurezza	15	Alloggiamento
4	Motore a benzina	10	Interruttore di accensione	16	Lama a 3 punte
5	Serbatoio del carburante	11	Manico a forma di D		
6	Attacco per la tracolla	12	Gruppo albero di trasmissione		

Note sui singoli componenti

- Serbatoio del carburante (5): Contiene il carburante e il filtro del carburante.
- Leva dell'acceleratore (8): con molla, torna al minimo quando viene rilasciata. Spingere gradualmente verso il basso quando si accelera; non tenere premuto all'avvio.
- Leva di sicurezza (9): premere prima di accelerare.
- Interruttore di accensione (10): interruttore a scorrimento montato sulla parte superiore del gruppo leva dell'acceleratore; spostare l'interruttore in AVANTI su STOP, INDIETRO su START.
- Impugnatura a D (11): può essere regolata a piacere per un utilizzo più confortevole.
- Gruppo albero di trasmissione (12): contiene un albero di trasmissione flessibile appositamente progettato con boccole.
- Testa di taglio con filo in nylon (14): contiene un filo di nylon sostituibile che si sposta in avanti quando la testa tocca il terreno alla normale velocità di lavoro.
- Lama a tre punte (16): adatta al taglio di arbusti.

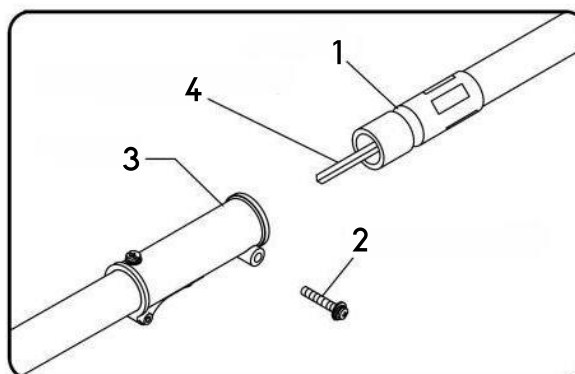
Dati tecnici

Unità principale	Attrezzo di taglio (mm)	Lama	255
		Filo	415
		Filettatura	Filettatura sinistra M10
	Peso (senza accessori, carburante e schermo protettivo) (kg)		10,5
Motore	Identificazione del motore		1E44F
	Tipo		Motore benzina a 2 tempi raffreddato ad aria
	Spostamento (mℓ)		51,7
	Potenza max (kW / min)		1,3 / 7000
	Max velocità del cambio/motore (rpm)		4200 ± 380
	Max velocità a vuoto (rpm)		3000 ± 280
	Capacità del serbatoio carburante (ℓ)		1,2
	Riduzione		22:17
	Peso del prodotto (kg)		10,5
	Carburatore		Membrana
	Accensione		Accensione elettronica senza contatto
	Processo di avviamento		Avviamento a strappo
	Carburante		Miscela benzina-olio (40:1)

Montaggio

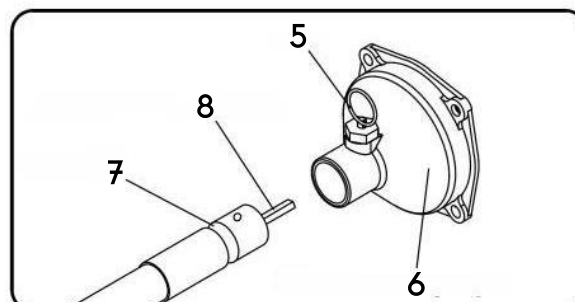
MONTAGGIO DELL'ALBERO FLESSIBILE E DELL'ALBERO DI TRASMISSIONE

Inserire il quadrato dell'albero flessibile (4) nel foro quadrato dell'adattatore (3), allineare il foro della vite dell'impugnatura e la tacca (1) dell'albero flessibile e serrare la vite M5x30 (2).



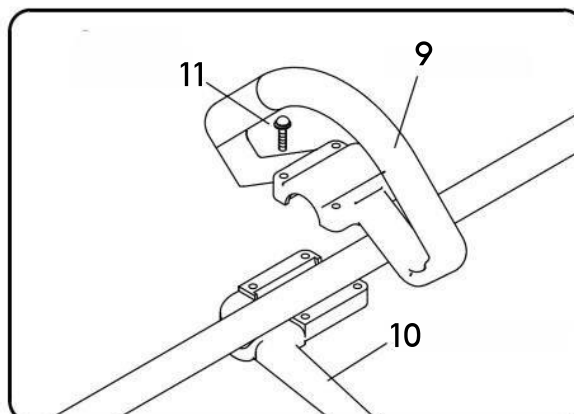
MONTAGGIO DELL'ALBERO FLESSIBILE E DEL GRUPPO DI RACCORDO

Inserire la testa quadrata (8) dell'albero flessibile (7) nel foro quadrato dell'alloggiamento del giunto (6), sollevare il perno (5), allineare il foro ø7 dell'albero flessibile e il foro dell'alloggiamento del giunto e inserire il perno.



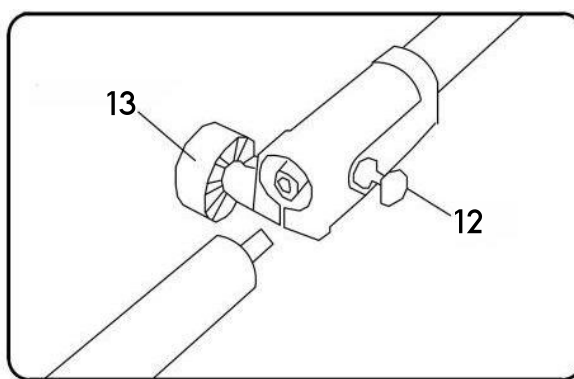
MONTARE L'IMPUGNATURA

Inserire l'impugnatura (9) nel supporto. Montare l'impugnatura in una posizione di lavoro comoda e serrare le quattro viti M5x25 (11) (10 = parte destra dell'impugnatura).



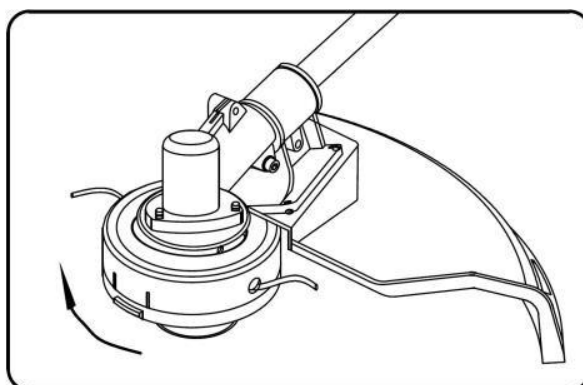
MONTAGGIO DELL'ALBERO DI TRASMISSIONE

Estrarre il perno (12), collegare i gruppi albero motore anteriore e posteriore, riposizionare il perno e serrare l'impugnatura (13).



Montaggio della testa di taglio con filo in nylon

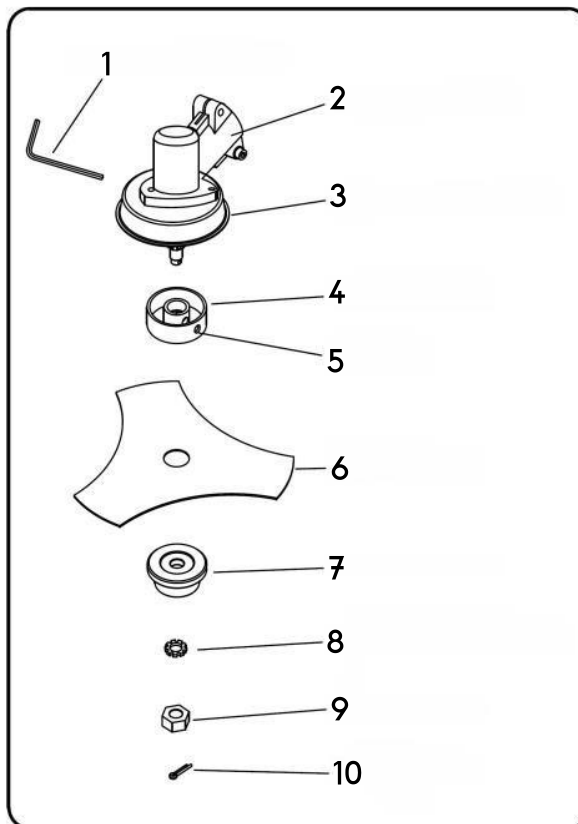
Allineare il foro della piastra di collegamento con il foro dell'albero e inserire l'utensile di fissaggio. Avvitare la testa della taglierina sull'albero (in senso orario) finché non è ben salda. Rimuovere lo strumento di serraggio.



Installazione della lama

Assemblare nell'ordine il supporto A (4), la lama a tre punte (6), il supporto B (7) e la rondella dentata (8). Bloccare quindi queste parti con un dado filettato sinistro (9). Allineare il foro dell'alloggiamento dell'ingranaggio (2) e il foro del supporto A (5) e inserire una chiave (S = 4 mm) (1). Serrare il dado di fissaggio della lama in senso orario con la chiave. Inserire quindi il perno 2×16 (10). (3 = protezione)

⚠ AVVERTENZA! ATTENZIONE! VIBRAZIONI ECCESSIVE – ARRESTARE IMMEDIATAMENTE IL MOTORE! – Le vibrazioni eccessive della lama indicano che la stessa non è stata installata correttamente. Fermare immediatamente il motore e controllare la lama. Una lama non correttamente montata può causare lesioni. Per la manutenzione dell'apparecchio, utilizzare solo parti originali.



Miscela carburante-olio

⚠ AVVERTENZA! Non riempire mai il serbatoio di carburante fino all'orlo.

- Non riempire mai il serbatoio in un'area chiusa e non ventilata.
- Non effettuare il rifornimento in prossimità di un fuoco aperto o di scintille.
- Asciugare il carburante versato prima di tentare di avviare il motore.
- Non tentare di rifornire un motore caldo.

Miscela e rapporto di miscelazione

- Questo modello utilizza carburante miscelato con benzina senza piombo e lubrificante motore approvato. Quando si miscela la benzina con l'olio per motori a due tempi, utilizzare solo benzina che NON contenga ETANOLO o METANOLO (tipi di alcol). Utilizzare benzina senza piombo di marca e di buona qualità, con un numero di ottano pari o superiore a 89. In questo modo si evitano possibili danni ai tubi del carburante e ad altre parti del motore.
- Non miscelare prima il carburante nel serbatoio.
- IL RAPPORTO DI MISCELAZIONE È 30:1 – 30 PARTI DI BENZINA : 1 PARTE DI OLIO! Miscela di carburante con un rapporto diverso da 30:1 possono danneggiare il motore. Assicurarsi che il rapporto di miscelazione sia corretto.
- Le miscele di carburante per due tempi possono separarsi. Agitare bene il serbatoio del carburante prima di ogni utilizzo. Il carburante immagazzinato invecchia. Non miscelare più carburante di quello che si prevede di consumare entro un mese. Se la miscela di carburante è stata conservata per un periodo più lungo, è necessario rimuoverla e versare una nuova miscela.

Come conservare il carburante

Conservare il carburante solo in un contenitore pulito, sicuro e approvato. Controllare e rispettare le norme locali sul tipo e sull'ubicazione del contenitore.

Messa in funzione

Controllo prima della messa in funzione

- Controllare che l'unità non abbia bulloni, dadi e raccordi allentati.
- Controllare che il filtro dell'aria non sia sporco. Pulire il filtro dell'aria da eventuali impurità o altro prima del funzionamento.
- Assicurarci che la schermatura di protezione sia ben fissata.
- Assicurarci che non vi siano perdite di carburante.
- Assicurarci che la lama non sia incrinata.

Avvio e spegnimento del motore



Avviare un motore freddo

1. Posizionare l'interruttore di arresto su "START".
2. Impostare il rubinetto della benzina su "ON".
3. Tirare la leva verso l'alto per chiudere l'aria.
4. Tirare lo starter fino a raggiungere una falsa accensione del motore.
5. Spingere la leva dello starter verso l'interno (un eccessivo avviamento con lo starter provoca lo stallo del motore e rende difficile l'avviamento).
6. Tirare la maniglia dello starter fino a quando il motore non si avvia.
7. Lasciare che il motore si riscaldi per qualche minuto prima di utilizzarlo.

Avviare un motore caldo

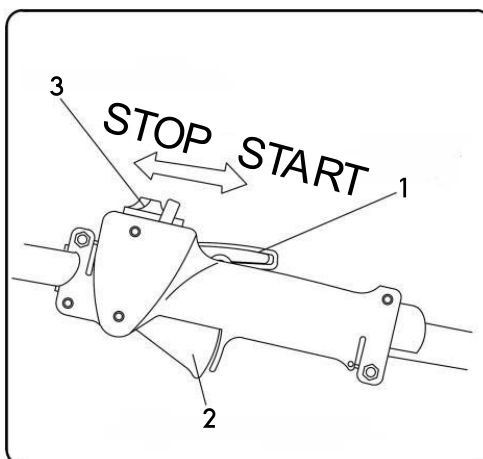
Se il serbatoio del carburante non ha funzionato a secco, tirare lo starter una o tre volte e il motore dovrebbe avviarsi.

Non usare la valvola

In caso di serbatoio del carburante prosciugato, dopo il rifornimento ripetere i punti da 3 a 7 del paragrafo "Avviamento a motore freddo".

Arresto del motore

Posizionare il pulsante su "STOP".

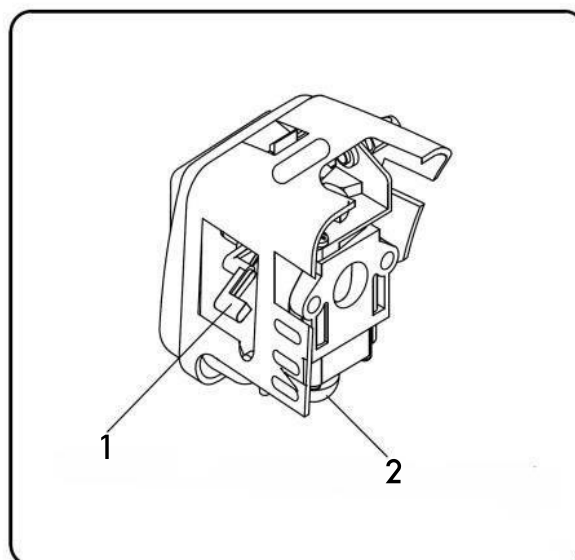


Nº	Denominazione	Nº	Denominazione
1	Leva di sicurezza	3	Interruttore d'arresto
2	Leva dell'acceleratore		

Manutenzione e cura

Filtro dell'aria

- L'accumulo di polvere nel filtro dell'aria riduce le prestazioni del motore, aumenta il consumo di carburante e consente l'ingresso di particelle abrasive nel motore. Rimuovere il filtro dell'aria ogni volta che è necessario per mantenerlo pulito.
- La polvere in superficie può essere facilmente rimossa picchiando il filtro. I depositi pesanti devono essere lavati con un solvente adatto.
- Rimuovere il coperchio del filtro allentando la manopola del coperchio del filtro dell'aria (2). (1 = Starter)

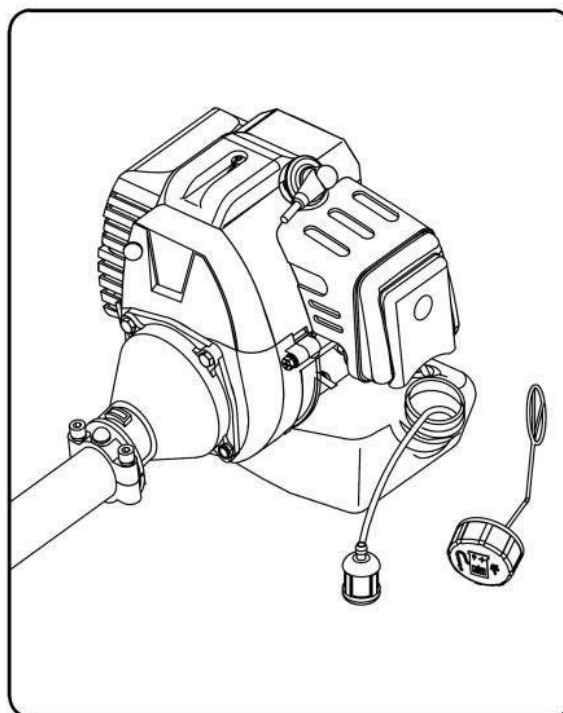


Regolazione del carburatore

! Importante! Regolare il carburatore solo se necessario. In caso di problemi con il carburatore, rivolgersi a un'officina specializzata. Una regolazione errata può causare danni al motore e invalidare la garanzia.

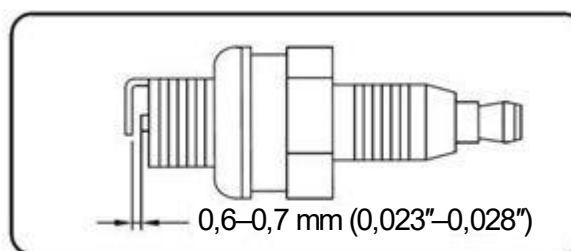
Filtro del carburante

- Il serbatoio del carburante è dotato di un filtro. Il filtro si trova all'estremità libera del tubo del carburante e può essere estratto attraverso il raccordo del carburante con un pezzo di filo a uncino o qualcosa di simile.
- Controllare regolarmente il filtro del carburante. Assicurarsi che la polvere non entri nel serbatoio del carburante. Un filtro intasato provoca difficoltà di avviamento o anomalie nelle prestazioni del motore.
- Se il filtro è sporco, sostituirlo.
- Se l'interno del serbatoio del carburante è sporco, è possibile pulirlo sciacquandolo con della benzina.



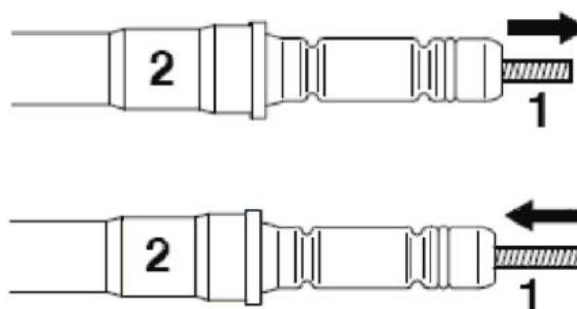
Controllo della candela

- Non tentare di rimuovere il cappuccio della candela da un motore caldo per evitare di danneggiare la filettatura.
- Pulire o sostituire la candela se è sporca di depositi oleosi.
- Sostituire il cappuccio se l'elettrodo centrale è diventato rotondo all'estremità.
- Spazio tra le scintille 0,6–0,7 mm
- Coppia di serraggio 145–155 Kg.cm



Lubrificazione dell'albero flessibile

- Controllare lo stato di lubrificazione ogni 10 ore circa di funzionamento. Rimuovere l'albero flessibile dall'alloggiamento del giunto. Estrarre l'albero (1) dal tubo di protezione (2) e prendere nota della posizione di montaggio.
- Se l'albero è diventato blu, inserirne uno nuovo.
- Inserire nuovamente l'albero flessibile (1) nel tubo di protezione (2), ruotandolo di 180° rispetto alla posizione di montaggio originale e spingendolo fino all'arresto.
- Inserire l'albero flessibile nell'alloggiamento del giunto; ruotare contemporaneamente l'albero in avanti e indietro.





Trasporto

- Il motore deve essere spento quando si sposta l'unità tra le aree di lavoro.
- Dopo l'arresto del motore, la marmitta è ancora calda. Non toccare mai i componenti caldi come la marmitta.
- Assicurarsi che il carburante non sia fuoriuscito dal serbatoio.

Deposito

- Ispezionare, pulire e riparare l'unità come dovuto.
- Rimuovere tutto il carburante dal serbatoio.
- Avviare il motore: in questo modo si consuma tutto il carburante presente nel tubo di alimentazione e nel carburatore.
- Togliere la candela e mettere un cucchiaino di olio motore pulito nel foro della candela del cilindro; rimettere la candela.
- Conservare in un luogo pulito, asciutto e privo di polvere.



AVVERTENZA! PERICOLO! Non immagazzinare il prodotto in un'area chiusa dove i vapori di carburante possono raggiungere una fiamma libera da scaldabagni, stufe, ecc. Conservare il prodotto solo in un'area chiusa e ben ventilata.

Risoluzione dei problemi

Malfunzionamenti quali difficoltà di avviamento, irregolarità di funzionamento e scostamenti di potenza possono essere generalmente evitati se si seguono attentamente tutte le istruzioni operative e le procedure di manutenzione. Se il motore non funziona correttamente, verificare che

- l'impianto di alimentazione sia in buone condizioni e che il carburante arrivi al motore.
- l'impianto di accensione sia in buone condizioni e la candela si accenda correttamente.
- la compressione del motore sia sufficiente.

Falso avvio

- Smaltire il carburante nel serbatoio.
- Assicurarsi che il carburante sia fresco e pulito.
- Controllare che il filtro del carburante sia pulito (se necessario, sostituirlo).
- Verificare che gli elementi del filtro dell'aria siano puliti.
- Installare una nuova candela con la giusta distanza.
- In caso di guasti gravi, non tentare di ripararli da soli; affidarsi a un professionista.

Problema		Possibile causa		Soluzione	
Pressione di compressione dei cilindri normale	Scintilla della candela normale	Deviazione nell'impianto del carburante		Non c'è carburante nel serbatoio	Riempire il serbatoio di carburante.
				Filtro del carburante intasato	Pulire il filtro del carburante.
	Impianto del carburante normale	Carburante	Carburante troppo sporco		Sostituire il carburante.
			Acqua nel carburante		Sostituire il carburante.
		Troppo carburante nel cilindro		Estrarre candela e lasciarla asciugare.	
		Rapporto di miscela errato		Cambiare la miscela.	



	Impianto del carburante normale	Scintilla dal filo dell'alta tensione normale	Connettore della candela di accensione	Candela sporca con depositi oleosi	Rimuovere i depositi oleosi.
				Danneggiamento dell'isolamento della candela	Sostituire la candela di accensione.
				Distanza tra le scintille troppo grande o troppo piccola	Regolare la distanza tra le scintille: 0,6–0,7 mm.
		Deviazione della scintilla dal filo ad alta tensione	Rottura o strappo del filo ad alta tensione	Sostituire o serrare.	
			Bobina allentata	Serrare di nuovo.	
Impianto del carburante normale	Impianto di accensione normale	Pressione di compressione insufficiente	Anello del pistone usurato	Sostituire.	
			Anello del pistone rotto	Sostituire.	
			Anello del pistone incollato	Rimediare.	
			Candela allentata	Serrare di nuovo.	
			Perdita nel carter	Rimuovere.	
		Compressione normale	Scarso contatto tra il filo dell'alta tensione e la candela	Stringere il cappuccio della candela.	
			Guasto dell'interruttore di arresto o cortocircuito	Riparare o sostituire.	

Bassa potenza

Problema	Possibile causa	Soluzione
Interruzione della fiamma in accelerazione, fumo sottile, scarico del carburatore all'indietro	Filtro del carburante intasato	Pulire il filtro del carburante.
	Quantità di carburante scarsa	Pulire il condotto del carburante.
	Marmitta sporca di depositi di olio	Regolare il carburatore, rimuovere i depositi di olio.
Pressione di compressione insufficiente	Pistone	Sostituire il pistone.
	Anello del pistone	Sostituire l'anello del pistone.
	Usura del cilindro	Sostituire il cilindro.
Perdita dal motore	Perdita nel carter	Riparare.
Perdita da un'estremità dell'albero motore	Guarnizione inadeguata	Sostituire la guarnizione.
	Il motore si surriscalda	Non utilizzare ad alta velocità e ad alto carico per lunghi periodi.
	Camera di combustione contaminata da depositi oleosi	Pulire, rimuovere.



Il motore funziona in modo irregolare

Problema	Possibile causa	Soluzione
Rumore di battito in testa nel motore	Usura del pistone, dell'anello del pistone, del cilindro, del perno del pistone, del cuscinetto dell'albero motore	Sostituire il componente usurato.
Rumore metallico di battito	Il motore si surriscalda	Non utilizzare ad alta velocità e ad alto carico per lunghi periodi.
	Camera di combustione contaminata da depositi oleosi	Pulire, rimuovere.
	Benzina utilizzata non adatta	Sostituire con benzina adeguata.
L'accensione del motore si interrompe	Acqua nel carburante	Sostituire il carburante.
	Distanza tra le scintille non corretta	Regolare la distanza tra le scintille: 0,6–0,7 mm.
	Distanza tra le bobine non corretta	Regolare la distanza tra le bobine. 0,3–0,4 mm.

Il motore si ferma improvvisamente

Possibile causa	Soluzione
Carburante esaurito	Riempire.
Candela sporca di depositi oleosi e cortocircuito	Pulire.
Il filo dell'alta tensione si è staccato	Ricollegare.

Avvertenza importante:

La riproduzione e l'uso ai fini commerciali di una parte o di tutto il manuale sono consentiti solo previa autorizzazione scritta di WilTec Wildanger Technik GmbH.