

# Bedienungsanleitung

## INT 702A+ Dual Port Repairing System ARTIKEL 90702A+

**AOYUE<sup>®</sup>**

Vor Inbetriebnahme Bedienungsanleitung und Sicherheitshinweise lesen und beachten.  
Read and follow the operating instructions and safety information before using for the first time.  
Avant la mise en service, lisez le mode d'emploi et les consignes de sécurité et respectez-les.

### **Technische Änderungen vorbehalten!**

Durch stetige Weiterentwicklungen können Abbildungen, Funktionsschritte und technische Daten geringfügig abweichen.

### **Aktualisierung der Dokumentation**

Haben Sie Vorschläge zur Verbesserung oder haben Sie Unregelmäßigkeiten festgestellt, nehmen Sie bitte Kontakt mit uns auf.

Die in diesem Dokument enthaltenen Informationen können sich jederzeit ohne vorherige Ankündigung ändern. Kein Teil dieses Dokuments darf ohne die vorherige schriftliche Einwilligung von der Wiltec Wildanger Technik GmbH kopiert oder in sonstiger Form vervielfältigt werden. Die Wiltec Wildanger Technik GmbH übernimmt keine Haftung für eventuelle Fehler in diesem Benutzerhandbuch oder den Anschlussdiagrammen.

Obwohl die Wiltec Wildanger Technik GmbH die größtmöglichen Anstrengungen unternommen hat um sicherzustellen, dass dieses Benutzerhandbuch vollständig, fehlerfrei und aktuell ist, können Fehler nicht ausgeschlossen werden. Bei Problemen mit diesem Handbuch füllen Sie bitte dieses Formular aus und senden Sie dies an uns zurück.

**FAX-Mitteilung (+49 2403 55592-15),**

**von:** \_\_\_\_\_

**Name:** \_\_\_\_\_

**Firma:** \_\_\_\_\_

**Tel/Fax:** \_\_\_\_\_

**Ich möchte folgenden Fehler melden:**

---

Kundenbetreuung Wiltec Wildanger Technik GmbH  
e-mail: [service@wiltec.info](mailto:service@wiltec.info)  
Tel:++ +49 2403 55592-0

Einleitung

Vielen Dank, dass Sie sich zum Kauf dieses Qualitätsproduktes entschieden haben. Um das Verletzungsrisiko durch Feuer oder Stromschlag zu minimieren bitten wir Sie stets einige grundlegende Sicherheitsvorkehrungen zu treffen, wenn Sie dieses Gerät verwenden. Bitte lesen Sie diese Bedienungsanleitung sorgfältig durch und vergewissern Sie sich, dass Sie sie verstanden haben.

Verwenden Sie immer einen geerdeten Stromanschluss mit der richtigen Netzspannung. Die entsprechende Netzspannung finden Sie auf dem Typenschild. Falls Sie Zweifel haben, ob der Anschluss geerdet ist, lassen Sie ihn durch einen qualifizierten Fachmann überprüfen. Benützen Sie niemals ein defektes Stromkabel.

Öffnen Sie dieses Gerät nicht in feuchter oder nasser Umgebung, oder wenn Sie selber nass sind und schützen Sie ihn vor direkter Sonneneinstrahlung. Installieren Sie das Gerät an einem geschützten Ort, so dass niemand auf Kabel treten, über sie fallen und/oder sie beschädigen kann. Sorgen Sie darüber hinaus für ausreichende Kühlung durch die Umgebungsluft und vermeiden Sie Wärmestaus. Ziehen Sie vor der Reinigung dieses Gerätes den Netzstecker und benutzen Sie zur Reinigung nur ein feuchtes Tuch. Vermeiden Sie den Einsatz von Putzmitteln und achten Sie darauf, dass keine Flüssigkeit in das Gerät eindringt.

Das Innere dieses Gerätes enthält keine durch Benutzer zu wartende Teile. Überlassen Sie Wartung, Abgleich und Reparatur qualifiziertem Fachpersonal. Im Falle eines Fremdeingriffs erlischt die 2-jährige Gewährleistungszeit! Bewahren Sie diese Bedienungsanleitung gut auf.

## Allgemeine Sicherheitshinweise



### **ACHTUNG:**

Die Benutzung des Gerätes ist nur mit Fehlerstrom-Schutzschalter mit einem auslösenden Nennstrom bis 30 mA (nach VDE 0100 Teil 702 und 738) zulässig.

Dieses Gerät ist nicht dafür bestimmt durch Personen (einschließlich Kinder) mit eingeschränkten physischen, sensorischen oder geistigen Fähigkeiten oder mangels Erfahrung und/oder mangels Wissen benutzt zu werden, es sei denn, sie werden durch eine für ihre Sicherheit zuständige Person beaufsichtigt oder erhielten von ihr Anweisungen, wie das Gerät zu benutzen ist. Kinder sollten beaufsichtigt werden, um sicherzustellen, dass sie nicht mit dem Gerät spielen.

Im laufenden Betrieb beträgt die Temperatur des Lötkolbens, der Heißluftkolben und der Düse zwischen 200°C und 480°C. Dadurch könnte es zu Verletzungen oder Beschädigungen an Geräten im Arbeitsbereich kommen, wenn die Lötstation nicht vorsichtig gehandhabt wird.

Beachten Sie bitte beim Arbeiten mit dem Gerät folgende Grundsätze:

- Überprüfen Sie bitte nach dem Öffnen des Pakets, ob sich jedes Einzelteil des Geräts in einem guten Zustand befindet bzw. ob sichtbare Transportschäden vorliegen. Sollten offensichtliche Beschädigungen vorliegen, nehmen Sie das Gerät bitte **nicht** in Betrieb und kontaktieren Sie **umgehend** Ihren Händler!
- Schalten Sie das Gerät ab und ziehen Sie den Netzstecker, falls Sie das Gerät bewegen.
- Vermeiden Sie es, Teile des Geräts erhöhter mechanischer Belastung auszusetzen (Stoß, Schlag, etc.).

### **ACHTUNG:**



- Führen Sie vor jeder Benutzung eine Sichtprüfung des Gerätes durch. Benutzen Sie das Gerät nicht, wenn Sicherheitsvorrichtungen beschädigt oder abgenutzt sind. Setzen Sie nie Sicherheitsvorrichtungen außer Kraft.
- Verwenden Sie das Gerät ausschließlich entsprechend dem in dieser Gebrauchsanweisung angegebenen Verwendungszweck.
- Sie sind für die Sicherheit im Arbeitsbereich verantwortlich.
- Sollte das Kabel oder der Stecker aufgrund äußerer Einwirkungen beschädigt werden, so darf das Kabel nicht repariert werden! Das Kabel muss gegen ein neues ausgetauscht werden.
- Die auf dem Typenschild des Gerätes angegebene Spannung von 230 Volt Wechselspannung muss der vorhandenen Netzspannung entsprechen.
- Das Gerät niemals am Netzkabel anheben, transportieren oder befestigen.
- Stellen Sie sicher, dass die elektrischen Steckverbindungen im überflutungssicheren Bereich liegen bzw. vor Feuchtigkeit geschützt sind.
- Vor jeder Arbeit am Gerät Netzstecker ziehen.
- Vermeiden Sie, dass das Gerät einem direkten Wasserstrahl ausgesetzt wird.
- Für die Einhaltung ortsbezogener Sicherheits- und Einbaubestimmungen ist der Betreiber verantwortlich. (Fragen Sie eventuell einen Elektrofachmann)
- Bei einem eventuellen Ausfall des Gerätes dürfen Reparaturarbeiten nur durch einen Elektrofachmann oder durch den WilTec-Kundendienst durchgeführt werden.



**WARNUNG:**

**Lesen Sie alle Sicherheitshinweise und Anweisungen.** Versäumnisse bei der Einhaltung der Sicherheitshinweise und Anweisungen können elektrischen Schlag, Brand und/oder schwere Verletzungen verursachen.

Bewahren Sie alle Sicherheitshinweise und Anweisungen für die Zukunft auf.

**Elektrischer Anschluss**

- Der elektrische Anschluss erfolgt an einer Schutzkontakt-Steckdose 230 V ~ 50 Hz. Absicherung mindestens 10 Ampere.

**Inbetriebnahme**

- Das Gerät auf einen ebenen und festen Standort aufstellen, dessen Temperatur nicht über 40°C liegt. Das Gerät am Standort in horizontaler Lage positionieren, damit die Station korrekt arbeiten kann.
- Elektrischen Anschluss herstellen.

Produkt Description

Die Aoyue InT702+ Dual Port Repairing System ist eine Arbeitsstation mit zwei unabhängig voneinander regulierbaren und programmierbaren Anschüssen. Die beiden Anschlüsse erlauben die gleichzeitige Nutzung von zwei LötKolben oder eine Kombination von LötKolben und Tweezerhandgriffen oder einfach zwei Tweezern.

Zwei LötKolben mit unterschiedlichen Spitzen sind sofort einsatzbereit und vermeiden so Zeitverlust, Verschleiß und Wartezeit beim Aufheizen. Alternativ erlaubt die Kombination aus LötKolben und Tweezers verschiedene technische Reparaturen.

Die Station hat verfügt über erweiterte Funktionen wie digitale Temperaturkalibrierung und konfigurierbaren Ruhemodus.

Das einzigartige, innovative Design mit digitaler Schalttafel und Display gewährleistet Präzision, Sicherheit und einfache Handhabung für die erforderlichen Arbeiten.

**Funktionen:**

- Mikroprozessorgesteuerte ESD-sichere (ESD-safe) Ausstattung
- Dual Port System
- Digitale Kontrolle und Anzeige der Temperatur mit Touchscreen-Schalttafel für Präzision und einfacher Handhabung
- Konfigurierbar von 1 bis zu 60 Minuten ruhend bis Sleep-Modus, für zusätzlichen Schutz und zum Stromsparen
- Digitale Kalibrierung für einfache Temperaturkalibrierung
- Kompatibel mit verschiedenen Lötspitzen

## Spezifikationen

Eingangsspannung	110V / 220V
Abmessungen	188(w) x 126(h) x 250(d) mm
Gewicht	4.8 kg
<b>Heissluftkolben</b>	
Leistung	70W
Temperaturbereich	200°C – 480°C
Heizelement	Keramik
Ausgangsspannung	24V

## Lieferumfang

702A+Main Station	(1x)
B003A LötKolben	(1x)
B1002A	(1x)
2680 LötKolben Stand**	(1x)
Netzkabel	(1x)
Gebrauchsanweisung	(1x)

\*\*siehe Seite 7 „LötKolben-Installation“

## Sicherheitshinweise



### **ACHTUNG:**

Bitte befolgen Sie zu Ihrer eigenen Sicherheit die folgenden Ratschläge, da es andernfalls zu Beschädigungen und / oder Verletzungen kommen kann:

- Prüfen Sie die Einzelteile auf ihren guten Zustand. Sollte etwas beschädigt sein, nehmen sie das defekte Teil nicht in Gebrauch und kontaktieren Sie Ihren Verkäufer.
- Trennen Sie das Gerät vom Stromnetz, falls Sie es an einen anderen Ort befördern.
- Setzen Sie das Gerät keiner Erschütterung aus. Gehen Sie sorgfältig mit dem Gerät um, zur Vermeidung von Beschädigungen und Verletzungen.
- Arbeiten Sie mit Sorgfalt.
  - Nicht fallenlassen oder ruckartig bewegen
  - Die empfindlichen Bestandteile des Gerätes können beschädigt werden
- Stellen Sie sicher, dass das Gerät stets an eine Schutzkontaktsteckdose angeschlossen ist
- Die Temperatur kann bis zu 480°C erreichen, wenn das Gerät eingeschaltet ist.
  - Gebrauchen Sie das Gerät nicht in der Nähe von entzündbaren Gasen, Papier und anderem brennbaren Material
  - Berühren Sie keine erhitzten Teile, um Verbrennungen vorzubeugen
  - Berühren Sie nicht die metallischen Teile um die Lötspitze herum
- Trennen Sie das Gerät vom Stromnetz, wenn Sie es über einen längeren Zeitraum nicht benutzen.
  - Schalten Sie das Gerät während der Pausen ab, falls möglich
- Benutzen Sie nur Originalersatzteile.
  - Nehmen Sie das Gerät vom Stromnetz bevor Sie Teile austauschen
- Beim erstmaligen Gebrauch kann es zu geringer Rauch- und Geruchsbildung kommen. Dies ist jedoch normal und unschädlich für das Arbeiten mit der Lötstation.
- Löten verursacht Rauchentwicklung – wählen Sie deshalb einen gut gelüfteten Platz zum Löten.
- Nehmen Sie keine baulichen Veränderungen innerhalb des Gerätes vor, speziell am Stromschaltkreis.

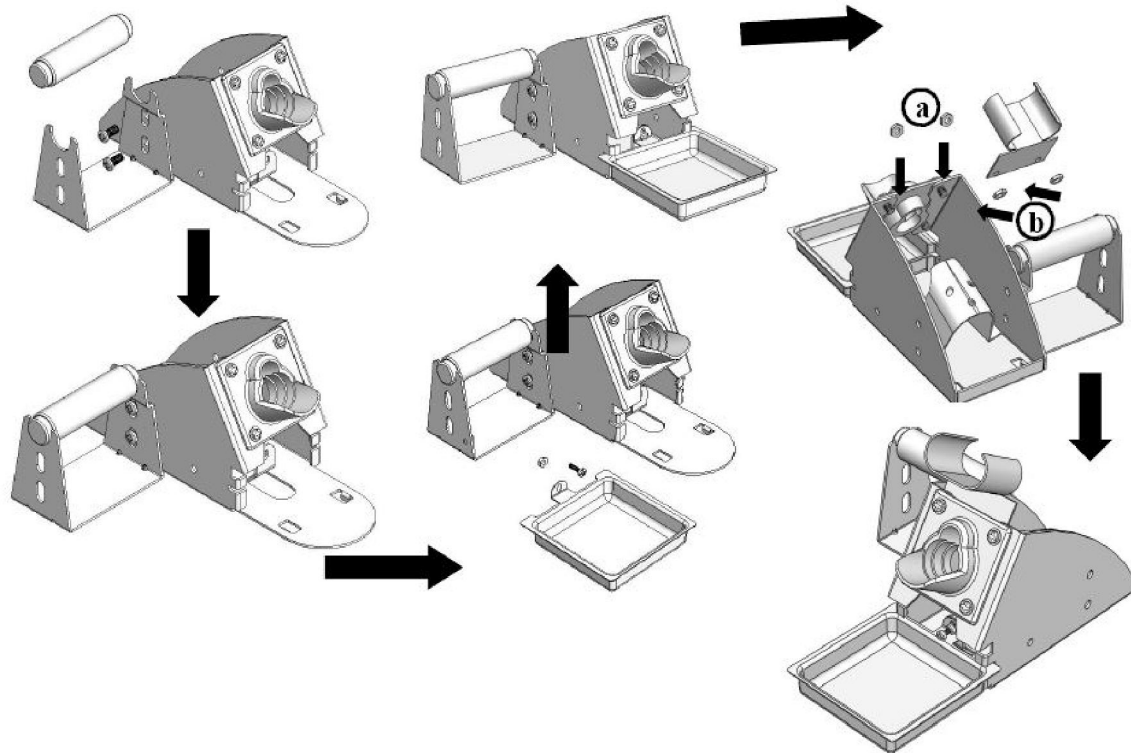
Dieses Gerät darf von Kinder ab 8 Jahren genutzt werden sowie von Personen mit eingeschränkten körperlichen, sensorischen oder geistigen Fähigkeiten oder unzureichenden fachmännischen Kenntnissen, sofern diesen Personen hierzu eine Anweisung bezüglich der sicheren Handhabung des Gerätes erteilt worden ist und ihnen die Risiken im Umgang mit dem Gerät bekannt sind. Kinder dürfen nicht mit dem Gerät spielen. Die Reinigung sowie Wartung des Gerätes darf von Kindern nicht ohne Beaufsichtigung vorgenommen werden.

Die spezifischen Anweisungen bezüglich der sicheren Inbetriebnahme des Gerätes (siehe 7.12) finden sich im ersten Abschnitt der Bedienungsanleitung.

Die Höhe der Zeichen/Buchstaben, gemessen an den Großbuchstaben, muss mindestens 3 mm betragen. Diese Vorschrift gilt auch für alternative Formate, zum Beispiel für solche auf einer Website.

Bei Verletzung der Sorgfaltspflicht im Umgang mit dem Gerät kann es zum Brand kommen.

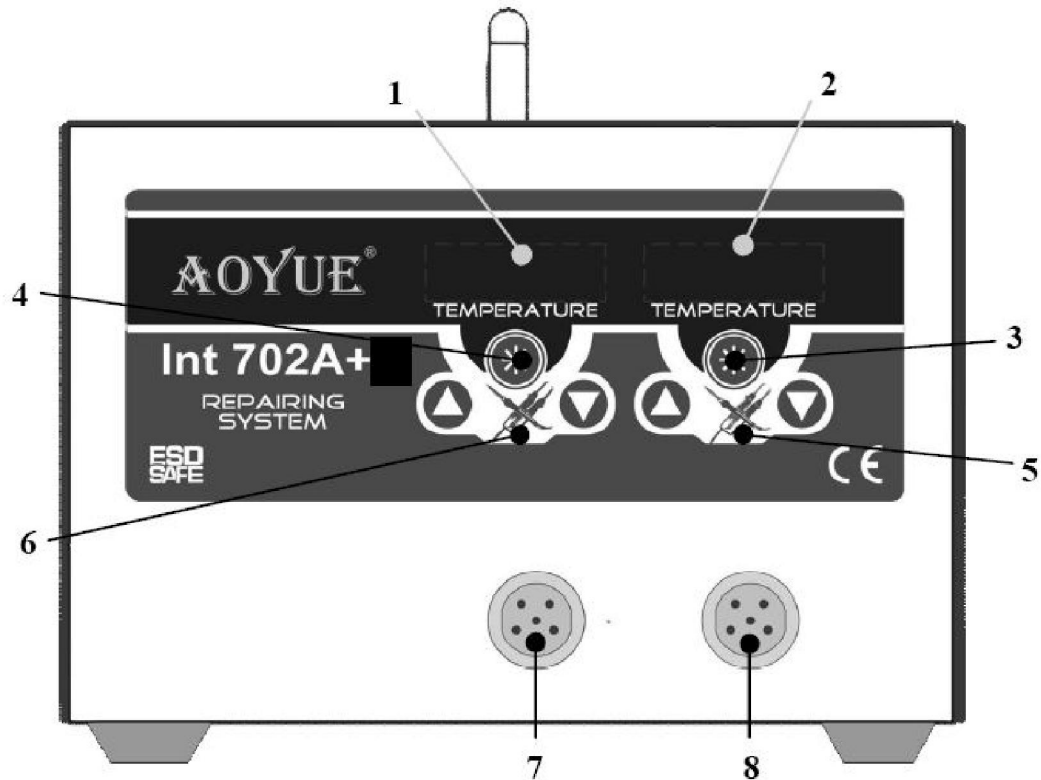
- Vorsicht bei Inbetriebnahme des Gerätes im Umfeld von brennbarem Material;
- nicht über einen längeren Zeitraum am gleichen Platz benutzen;
- nicht in explosiver Atmosphäre in Betrieb nehmen;
- Hitze kann mit brennbarem Material in Berührung kommen, welches nicht sichtbar ist;
- das Gerät ist in seine Halterung zurückzuführen und muss abgekühlt sein, bevor es eingelagert wird;
- dass Gerät sollte nicht unbeaufsichtigt gelassen werden, wenn es eingeschaltet ist.



Text ab Seite 7

### Zusammenbau und Vorbereitungen

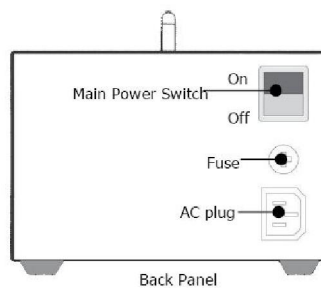
- A. Lötcolbenaufgabenstand
- C.
  1. Schließen Sie den Lötcolben an die Station an.
  2. Platzieren Sie den Lötcolben an den Aufgabenstand.
- D.
  1. Schließen Sie das Kabel der Tweezers an die Station an.
  2. Platzieren Sie die Entlötpistole in den Halter.



LEGENDE:

**Legende:**

- 1- Port A Temperatur Display
- 2- Port B Temperatur Display
- 3- Port B Funktionsschalter
- 4- Port A Funktionsschalter
- 5- Port B Temperatur Kontrollschalter
- 6- Port A Temperatur Kontrollschalter
- 7- Port A Auffanggefäß
- 8- Port B Auffanggefäß





## Bedienungsanleitung

Wichtig:

1. Sorgen Sie dafür, dass das Gerät auf einer stabilen Unterlage platziert ist und sich alle hitze-erzeugenden Teile in ihren Halterungen befinden.
2. Sorgen Sie dafür, dass alle Anschlüsse gesichert sind.

Wichtig: siehe **CONTROL PANEL GUIDE**

### A. VERFAHREN BEI INBETRIEBNAHME

1. Schließen Sie das Gerät mit dem in der Verpackung befindlichen Netzkabel an das Stromnetz an.
2. Schalten Sie das Gerät anhand des Einschaltknopfes ein.
3. Das Display zeigt „OFF“ an. Das Gerät bleibt in diesem Modus bis zur Betätigung einer Funktion.

### B. LÖTKOLBEN

1. Schließen Sie den Lötkolben an Port A an.
2. Befolgen Sie die Punkte unter A. (VERFAHREN BEI INBETRIEBNAHME)
3. Um die „LÖTKOLBEN“ Funktion zu aktivieren drücken und halten Sie die Port A Taste für 3-5 Sekunden („3“ Schalttafel). Das Display zeigt vorübergehend die Momenttemperatur an.
4. Zur Einstellung der Löttemperatur betätigen Sie die Taste PORT A TEMPERATURREGELUNG („5“ Schalttafel).
5. Sobald die gewünschte Temperatur erreicht ist, können Sie mit dem Arbeiten beginnen.
6. Zur Deaktivierung der Lötkolbenfunktion drücken und halten Sie die Lötkolbenfunktionstaste für 3-5 Sekunden („3“ Schalttafel).
7. Warten Sie, bis sich das Gerät vollständig abgekühlt hat, bevor sie es an den Ort der Aufbewahrung bringen.

### C. TWEEZERS

1. Schließen Sie die Tweezers an Port B an.
2. Befolgen Sie Punkte unter A. (VERFAHREN BEI INBETRIEBNAHME)
3. Um die „TWEEZERS“ Funktion zu aktivieren, drücken und halten Sie die Port B Taste für 3-5 Sekunden („3“ Schalttafel). Das Display zeigt vorübergehend die Momenttemperatur an.
4. Zur Einstellung der Löttemperatur betätigen Sie die Taste PORT B TEMPERATURREGELUNG („5“ Schalttafel).
5. Sobald die gewünschte Temperatur erreicht ist, können Sie mit dem Arbeiten beginnen.
6. Zur Deaktivierung der Tweezer Funktion, drücken und halten Sie die Lötkolbenfunktionstaste für 3-5 Sekunden („3“ Schalttafel).
7. Warten Sie, bis sich die Tweezer vollständig abgekühlt haben, bevor sie das Gerät an den Ort der Aufbewahrung bringen.

**Notes:**

- Empfohlene Löttemperatur 315 bis 320C Standardarbeiten und 340 bis 370C für bleifreies Löten.

## AUTO SLEEP - FUNKTION

### Ruhemodus

Der Ruhemodus kann zur Abschaltung der Ports nach einer bestimmten Zeit konfiguriert werden.

„---“ signalisiert hierbei, dass das Gerät sich im Ruhemodus (sleep mode) befindet. Zur Deaktivierung drücken Sie einfach die entsprechende Taste.

Standardgemäß steht der Ruhemodus auf 0. Zur Aktivierung der Funktion befolgen Sie bitte die nachfolgenden Punkte.

### Wechsel des Ruhemodus

1. Schalten Sie die LötKolbenfunktion ab. Gleichzeitig drücken und halten Sie für 5 Sekunden die LötKolbenfunktionstaste sowie die LötKolben *down* –Taste.
2. LötKolbentemperatur Display („2“ Schalttafel). Schaltet auf „t00“ und signalisiert so den LötKolben *sleep timer* Modus.
3. Betätigen Sie die LötKolbentemperaturregler („5 Schalttafel) zum Regulieren der Dauer des *sleep timer* nach oben oder nach unten. Der *Timer* ist zwischen 1 und 60 Minuten regulierbar; der Wert „0“ signalisiert, dass der *sleep timer* ausgeschaltet ist.
4. Bestätigen Sie den Wechsel durch Drücken und Halten der LötKolbenfunktionstaste („3“ Schalttafel).

### Wechsel des Ruhemodus (Tweezers)

1. Schalten Sie die Tweezersfunktion ab. Gleichzeitig drücken und halten Sie für 5 Sekunden die Port A Funktionstaste und die Port A *down* –Taste.
2. Port A Temperatur Display („1“ Schalttafel). Schaltet auf „t00“ und signalisiert so den LötKolben *sleep timer* Modus.
3. Betätigen Sie die Port A Temperaturregler („5 Schalttafel) zum Regulieren der Dauer des Ruhemodus. Der *Timer* ist zwischen 1 und 60 Minuten regulierbar; der Wert „0“ signalisiert, dass der *sleep timer* ausgeschaltet ist.
4. Bestätigen Sie den Wechsel durch Drücken und Halten der Port A Funktionstaste („4“ Schalttafel).

## DIGITALE KALIBRIERUNG

### A. Port B Temperaturkalibrierung

Das Gerät ist standardgemäß kalibriert, in Einzelfällen gehen Sie bei geringfügigen Anpassungen folgendermaßen vor:

1. Schalten Sie die LötKolbenfunktion ein.
2. Stellen Sie Temperaturkalibrierung ein. Platzieren Sie die LötKolbenspitze auf ein externes Temperatur-Messgerät.
3. Die Anzeige auf dem externen Temperatursensor sollte mehr oder weniger übereinstimmen mit der Temperatur auf dem Display.
4. Bei größeren Diskrepanzen kann man die Temperatur rekali-brieren. Notieren Sie hierzu die Temperatur des LötKolbens und die Temperatur auf dem externen Temperatursensor, wie z.Bsp.:

Eingestellte Temperatur = **350**

Externe Temperatur = **300**

Gewünschte Kalibrierung = **+ 50**

5. Schalten Sie die Port B Funktionstaste aus. Drücken und halten Sie gleichzeitig für 5 Sekunden die Port B Funktionstaste und die Port B *up*-Taste.
6. Port B Temperatur Display („2“ Schalttafel). Signalisiert mit „000“, dass es sich nun im digitalen Kalibrierungsmodus befindet. Die Reichweite der Kalibrierung beträgt von „-50“ bis „050“. Das Zeichen „-“ bedeutet eine negative Kalibrierungszahl, während „0“ eine positive Kalibrierungszahl anzeigt.
7. Betätigen Sie die Port B Temperaturregler („5“ Schalttafel) zum Verändern der Kalibrierung nach oben oder unten. Gemäß des Beispiels beträgt die Temperatur 350, die tatsächliche Temperatur jedoch ist 300, deshalb muss man die Temperatur um 50 Grad erhöhen. Drücken Sie also die Taste bis „050“ erreicht ist.
8. Um den Wert zu halten, drücken und halten Sie die Port B Funktionstaste („3“ Schalttafel)

## B. Port A Temperaturkalibrierung

Das Gerät ist standardgemäß kalibriert, in Einzelfällen gehen Sie bei geringfügigen Anpassungen folgendermaßen vor:

1. Schalten Sie die Port A-Funktion ein.
2. Stellen Sie Temperaturkalibrierung ein. Platzieren Sie die LötKolbenspitze auf ein externes Temperatur-Messgerät.
3. Die Anzeige auf dem externen Temperatursensor sollte mehr oder weniger übereinstimmen mit der Temperatur auf dem Display.
4. Bei größeren Diskrepanzen kann man die Temperatur rekalisieren. Notieren Sie hierzu die Temperatur des LötKolbens und die Temperatur auf dem externen Temperatursensor, wie z.Bsp.:

Eingestellte Temperatur = **250**

Externe Temperatur = **300**

Gewünschte Kalibrierung = **-50**

5. Schalten Sie die Port A Funktionstaste aus. Drücken und halten Sie gleichzeitig für 5 Sekunden die Port A Funktionstaste und die Port A *up*-Taste.
6. Port A Temperatur Display („1“ Schalttafel). Signalisiert mit „000“, dass es sich nun im digitalen Kalibrierungsmodus befindet. Die Reichweite der Kalibrierung beträgt von „-50“ bis „050“. Das Zeichen „-“ bedeutet eine negative Kalibrierungszahl, während „0“ eine positive Kalibrierungszahl anzeigt.
7. Betätigen Sie die Port A Temperaturregler („6“ Schalttafel) zum Verändern der Kalibrierung nach oben oder unten. Gemäß des Beispiels beträgt die Temperatur 250, die tatsächliche Temperatur jedoch ist 300, deshalb muss man die Temperatur um 50 Grad senken. Drücken Sie also die *down*-Taste bis „-50“ erreicht ist.
8. Um den Wert zu halten, drücken und halten Sie die Port A Funktionstaste („4“ Schalttafel)

## PFLEGE UND WARTUNG

### LötKolbenspitze

Der Bereich um die LötKolbenspitze sollte stets mit einer kleinen Menge von Lötzinn bedeckt sein. Oxyd reduziert die Leitfähigkeit der Hitze. Lötzinn jedoch gewährleistet ein Maximum an Leitfähigkeit und deren Aufrechterhaltung.

### Austausch der Lötspitzen

1. Schalten Sie das Gerät stets ab, wenn Sie an der LötKolbenspitze arbeiten.
2. Sollte die Spitze heiß sein, benutzen Sie bitte das hitzebeständige Pad.
3. Setzen Sie die neue Spitze ein. Sitzt die Spitze vollständig auf dem LötKolben (auch im Falle von Beschädigung), erscheint auf dem Display die Anzeige „PLUG“. Dies bedeutet, dass es ein Problem mit den Kontakten des LötKolbens oder der Spitze gibt.

## Vorschriften zur Entsorgung

Die EU-Richtlinie über die Entsorgung von Elektro-Altgeräten (WEEE, 2002/96/EC) wurde mit dem Elektro-Gesetz umgesetzt.

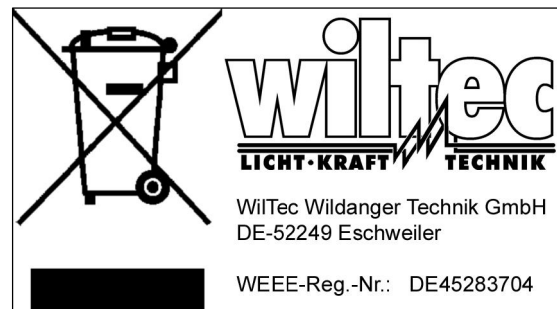
Alle von der WEEE betroffenen Wiltec Elektro-Geräte sind mit dem Symbol einer durchgestrichenen Mülltonne gekennzeichnet worden. Dieses Symbol besagt, dass dieses Gerät nicht über den Hausmüll entsorgt werden darf.

Bei der deutschen Registrierungsstelle EAR hat sich die Firma Wiltec Wildanger Technik GmbH unter der WEEE-Registrierungsnummer **DE45283704** registrieren lassen.

Entsorgung von gebrauchten elektrischen und elektronischen Geräten (anzuwenden in den Ländern der Europäischen Union und anderen europäischen Ländern mit einem separaten Sammelsystem für diese Geräte).

Das Symbol auf dem Produkt oder seiner Verpackung weist darauf hin, dass dieses Produkt nicht als normaler Haushaltsabfall zu behandeln ist, sondern an einer Annahmestelle für das Recycling von elektrischen und elektronischen Geräten abgegeben werden muss.

Durch Ihren Beitrag zum korrekten Entsorgen dieses Produkts schützen Sie die Umwelt und die Gesundheit Ihrer Mitmenschen. Umwelt und Gesundheit werden durch falsches Entsorgen gefährdet.



Materialrecycling hilft den Verbrauch von Rohstoffen zu verringern.

Weitere Informationen über das Recycling dieses Produkts erhalten Sie von Ihrer Gemeinde, den kommunalen Entsorgungsbetrieben oder dem Geschäft, in dem Sie das Produkt gekauft haben.

**Anschrift Deutschlandvertrieb:**  
**WilTec Wildanger Technik GmbH**  
**Königsbenden 12 / 28**  
**D-52249 Eschweiler**

**Anschrift Hersteller:**  
AOYUE TONGYI ELECTRONIC EQUIPMENT FACTORY  
Jishui Industrial Zone, Nantou, Zhongshan City,  
Guandong Province, P.R. China  
<http://www.aoyue.com>

## Wichtiger Hinweis:

Nachdruck, auch auszugsweise, und jegliche kommerzielle Nutzung, auch von Teilen der Anleitung, nur mit schriftlicher Genehmigung, der Wiltec Wildanger Technik GmbH.

## EG-Konformitätserklärung

Declaration of Conformity / Declaration de Conformity

(gemäß den Richtlinien 2006/95/EC (LVD))

Firma / Company / Société

WilTec Wildanger Technik GmbH  
Koenigsbenden 12  
52249 Eschweiler, Deutschland

erklärt, dass das Produkt:

702A+ Artikel: 90702A+

Technische Daten:

220-240VAC, 50Hz, Max. 600W

Verwendungszweck:

Arbeiten im Bereich Löten und Entlöten

mit den folgenden EG-Rats-Richtlinien übereinstimmt:

This appliance is in conformity with the following european directives:

Cet appareil est conform aux diirectives européennes:

### 2006/95/EC (LVD)

Es ist nach folgenden harmonisierten Normen geprüft worden:

It has been tested with the following harmonised standards:

Il a été testé à partir des norms harmonisées suivantes:

EN 60335-1:2012+A11:2014

EN 60335-2-45:2002+A1:2008+ A2:2012

EN 62233:2008

Eschweiler, 30. April 2015



*Bernd Wildanger*  
Geschäftsführer

## EG-Konformitätserklärung

Declaration of Conformity / Declaration de Conformity

(gemäß den Richtlinien 2004/108/EC)

Firma / Company / Société

WilTec Wildanger Technik GmbH  
Koenigsbenden 12  
52249 Eschweiler, Deutschland

erklärt, dass das Produkt:

702A+ Artikel: 90702A+

Technische Daten:

220-240VAC, 50Hz, Max. 600W

Verwendungszweck:

Arbeiten im Bereich Löten und Entlöten

mit den folgenden EG-Rats-Richtlinien übereinstimmt:

This appliance is in conformity with the following european directives:

Cet appareil est conform aux diirectives européennes:

### 2004/108/EC

Es ist nach folgenden harmonisierten Normen geprüft worden:

It has been tested with the following harmonised standards:

Il a été testé à partir des norms harmonisées suivantes:

EN 55014-1:2006+A1:2009+A2:2011

EN 55014-2:1997+A1:2001+A2:2008

EN 61000-3-2:2014

EN 61000-3-3:2013

Eschweiler, 29. April 2015



*Bernd Wildanger*  
Geschäftsführer